

## Master Ingénieur Industriel

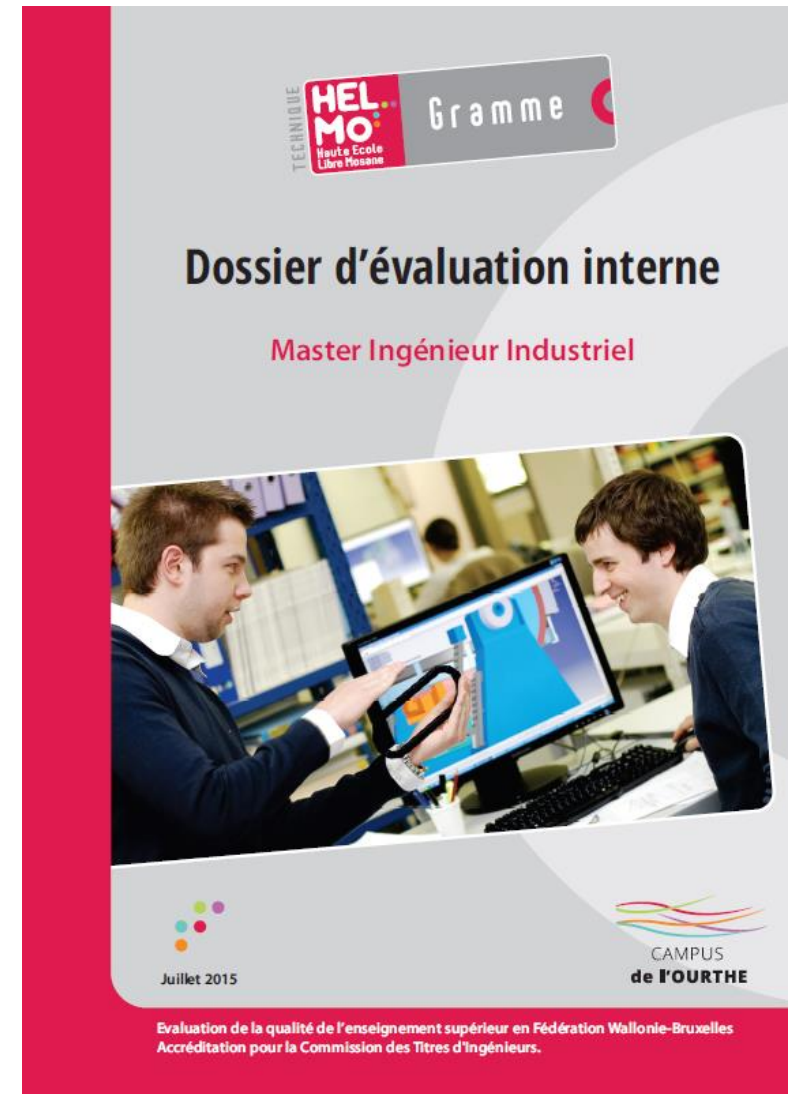


La rédaction du plan d'actions et de la ligne du temps relative à ce dernier dont la lecture vous est proposée ci-dessous s'inscrit dans la continuité de la démarche d'évaluation pilotée par L'AEQES conjointement à la démarche d'accréditation CTI.

Les grands moments de cette démarche d'évaluation sont les suivants :

1. Dossier d'autoévaluation de la section Ingénieur Industriel réalisé par les membres du personnel de cette section et déposé auprès de l'AEQES en juillet 2016.
2. Rapport final de synthèse faisant état d'un ensemble de constats et de recommandations communiqué aux autorités de la Haute Ecole et de la section concernée le 22/06/2016 et pouvant être consulté sur le site de l'AEQES (lien internet : <http://www.aeqes.be/documents/20160622HELMoIngIndRE1.pdf> ).
3. Analyse transversale dressée par les Comités d'experts intervenus dans l'évaluation des sections Ingénieur Industriel, communiqué aux autorités de la Haute Ecole et de la section concernée le 06/09/2016 et pouvant lui aussi être consulté sur le site de l'AEQES (lien internet : <http://aeqes.be/documents/%20AEQES-AT-Ing%C3%A9nieur-09-2016-WEB.pdf>).
4. Accréditation attribuée pour une durée de 3 ans par la CTI en sa séance plénière des 13 et 14 Sept. 2016 ; le communiqué et les recommandations sont mises en ligne sur le site de la CTI (lien internet : [http://www.cti-commission.fr/IMG/pdf/fwb\\_helmo\\_belgique\\_avis\\_20160908.pdf](http://www.cti-commission.fr/IMG/pdf/fwb_helmo_belgique_avis_20160908.pdf))
5. Plan d'actions et ligne du temps y relative placés sur le site web HELMo (<http://www.helmo.be/CMS/Institution/Instituts/HELMo-Gramme/Qualite.aspx>), fruits d'une réflexion des membres du personnel de la section ingénieur, nourrie tant de ces analyses externes que des démarches réflexives internes, complémentaires.

Ce processus d'évaluation-rétroaction s'inscrit dans le cadre, plus macro, de la Politique Qualité de la Haute Ecole dont vous pouvez prendre connaissance sur le site web du Service qui, au sein de HELMo, encadre cette Politique, le Service de développement institutionnel (<https://www.helmo.be/CMS/Institution/Services-transversaux/Developpement-institutionnel.aspx>).





Actions	Personne responsable de la finalisation du projet	Personnes qui collaborent, équipe de projets	Date de lancement de l'action	Dead line	Résultat(s) attendu(s) et mesurable(s)	
<b>Axe 1 : Gouvernance</b>						
Action 1.1 : formalisation de la politique qualité	Relais qualité de Gramme	Directeur de catégorie	Janvier 2017	Jun 2017	Rédaction du plan stratégique	
		Directeur du dép. ing		Récurrent	Rédaction d'une charte qualité	
				Mars 2017		Descriptif de fonction du relais qualité de la formation
		Coordinatrice qualité Helmo	Sept. 2017	Jun 2017		Constitution d'une plate-forme de collecte et de partage des données
		Resp statistiques	Janvier 2017	Jun 2017		Détermination des données statistiques pertinentes (origine, primo-arrivants, passerelle, finalités, ...) dans le cadre de la création et de l'utilisation d'un tableau de bord comme outil de pilotage par la direction
					Récurrent	Systematisation des évaluations (formation, enseignements, emploi, ...)
				Février 2017	Constitution d'un agenda de planification du suivi du plan d'action (diagramme de Gantt)	
				Jun 2017	Affichage, à l'entrée du campus et au niveau de l'onglet qualité de notre site web, d'informations « qualité » de façon à rendre plus visibles les résultats obtenus dans les domaines visés par le plan stratégique	
Action 1.2 : clarification de l'organigramme du	Directeur du dép. ing	Directeur de catégorie	Octobre 2016	Sept. 2018 Sept. 2017	Formalisation de l'organigramme du département ingénieur révisé Rédaction d'un descriptif pour chaque fonction et mission	



département ingénieur		Conseil stratégique			(l'un et l'autre dans un objectif de clarification des rôles et des responsabilités)
Action 1.3 : intégration du monde professionnel dans la prise de décision	Directeur du dép. ing	Directeur de catégorie Conseil stratégique	Sept. 2016 Sept. 2017	Récurrent	Réunion de l'advisory board au moins 3 x/an  Opérationnalisation par le conseil stratégique d'au moins 1 action concrète relative à la pertinence du programme, faisant suite aux recommandations de l'advisory board
Action 1.4 : réactivation d'une politique de promotions	Directeur du dép. ing	Conseil stratégique	Sept. 2017	Juin 2019	Dépôt d'un dossier de promotions auprès des instances d'HELMo
Action 1.5 : évolution de la nouvelle finalité GED	Coord finalité GED	Directeur du dép. ing Coordinatrice de finalité IND Resp de structure unit	Sept. 2016	Avril 2017	Récolte des avis des étudiants/diplômés/industriels  Confrontation à des données factuelles pertinentes  Analyse des résultats et suivi par les cellules GED qui se réunissent au moins une fois/an
				Juin 2018	Attractivité croissante pour juin 2018 (après 5 ans de fonctionnement)



Axe 2 : Recherche et formation continuée					
<p>Action 2.1 : sensibilisation à la méthodologie de la recherche de niveau 7</p>	<p>Responsable de la cellule recherche de Gramme</p>	<p>Service R&amp;D HELMo</p> <p>Enseignants ayant des attributions en recherche</p> <p>Enseignant ayant des activités de recherche et de projets dans le cadre de leurs cours</p>	<p>Janvier 2017</p>	<p>Juin 2018</p>	<p>Contrôle de l'atteinte du niveau 7 par les recherches menées au sein de la section grâce à la confrontation de celles-ci à un manuel qualité (à créer).</p> <p>Contrôle de l'atteinte du niveau 7 par les étudiants dans le domaine de la recherche et de l'innovation et ce, par la création d'un « <b>référentiel</b> des compétences à atteindre par les <b>étudiants</b> en matière de recherche et innovation » (manuel qualité de la recherche) et à la confrontation des activités d'apprentissage de R&amp;D à ce dernier.</p> <p>Etablissement d'un listing des AA où les étudiants sensibilisés à la méthodologie de la recherche et innovation pour s'assurer d'au moins 4 interventions dans des contextes différents pour chaque bloc du cycle 2.</p> <p>Etablissement d'un listing des ressources humaines et matérielles dont dispose le centre de recherche.</p>
<p>Action 2.2 : Promotion des projets de recherche et formation continuée</p>	<p>Responsable de la cellule recherche de Gramme</p>	<p>Service R&amp;D HELMo</p> <p>Enseignants ayant des attributions en recherche</p>	<p>Sept. 2016</p>	<p>Récurrent</p>	<p>Poursuite de 2 projets R&amp;D actifs par année au minimum</p> <p>Initiation de la formation continuée dans des domaines de spécialisation venant en complément de l'optique polyvalente choisie au niveau du master de façon à atteindre, à partir de 2018, un projet de FC tous les 2 ans</p>
<p>Action 2.3 : Partenariat R&amp;D</p>	<p>Responsable de la cellule recherche de Gramme</p>	<p>Service Qualité</p> <p>Enseignants ayant des attributions en recherche</p>	<p>Sept. 2016</p>	<p>Récurrent</p>	<p>Etablissement d'un listing des partenaires (académiques, industriels, publics, ...) et des financements</p> <p>Réunion de la cellule RFC au moins 2x/an pour produire un tableau de bord de l'état d'avancement des projets en cours</p>



Axe 3 : communication					
Action 3.1 : communication externe	Resp commu campus	Directeur dép. ing	Janv 2017	Juin 2017	Révision de la description de fonction pour une personne responsable de la communication à Gramme, désignée dans le cadre d'une révision de la politique communication
		Coordinatrices finalité	Janv 2017	Juin 2017	Recensement des atouts de la formation et des finalités pour permettre leur mise en valeurs
		Resp commu Helmo	Sept. 2017	récurrent	Révision du site web de Gramme et de l'UG dont la mise à disposition de nouveaux outils de présentation existants et à innover (capsules vidéos, ...) : révision du contenu, de la présentation et de son accessibilité pour augmenter la visibilité de Gramme
		Resp commu IG		Février 2018	Constitution d'outils attractifs de promotion de l'IG pour les partenaires (recherche, académiques, ...), étudiants, ... : brochures, ppt, présentation dynamique...
Action 3.2 : communication interne	Resp commu campus	CDIG		Juin 2017	Analyse de l'accessibilité de l'information sur les différentes plateformes (elearning, web, intranet, ...)
		Resp commu gramme			Etablissement de la liste des besoins de dépôt ou d'accès à l'information
		Resp qualité Resp elearning		Janv 2017	Exploitation d'un portail étudiants/enseignants pour accéder aux informations depuis un accès unique  Contrôle de l'unicité de l'information pour des interlocuteurs distincts
			Janvier 2017	Juin 2017	Affichage dynamique d'informations quotidiennes aux accès principaux du Campus



Axe 4 : pédagogie					
Action 4.1 : cohérence de la formation au travers de la rédaction des AAT	Directeur du dép. ing	Coord bloc + finalité  Service pédagogique HELMo	Sept. 2017	Juin 2018	Rédaction des AAT et détermination des UEs qui contribuent à leur atteinte  Création du tableau croisé UE/acquis d'apprentissage terminaux
Action 4.2 : cohérence de la formation au travers d'une mesure d'appréciation de la charge de travail effective des étudiants	Directeur du dép. ing	Coord bloc + finalité  Service Qualité HELMo	Avril 2017	Juin 2018	Enquête auprès des étudiants de la charge effective de travail qu'ils ont ressenties lors de l'année académique précédente, en vue, soit de revoir les ECTS accordés à chaque AA, soit de redéfinir la charge de travail des AA.
				Sept. 2018	Revoir la composition de chacun des blocs en fonction de cette nouvelle redéfinition de la charge de travail
Action 4.3 : cohérence de la formation au travers d'une organisation efficiente du travail en équipe pédagogique	Directeur du dép. ing	Responsable horaire	Sept. 2016	Février 2017	Création commission horaire pour :  - analyser les contraintes horaires - créer une visibilité/flexibilité des horaires des enseignants - faciliter la détermination des moments de travail collaboratif
		Coord bloc + finalité  Référents matières			



				Récurrent	<p>Systématisation de 2 réunions des enseignants d'une même UE/année académique prévu à l'agenda partagé</p> <p>Systématisation de 2 réunions de cycle ou bloc /an</p>
				Juin 2017	Mise en place d'une réunion initiée par les référents matières pour assurer la transversalité dans la formation/quadrimestre
Action 4.4 : efficacité de la formation au travers de la mise en place de méthodes pédagogiques différenciées	Coord elearning	CDIG Référents matière Resp UE/bloc Responsable horaire	Janvier 2017	Juin 2017	Création d'une commission « pédagogies alternatives » État des lieux des pédagogies actuelles
			Sept. 2017		Evolution de la formation vers 20% de chaque UE dispensée en classe inversée au terme de 3 ans et pour faire évoluer le métier de l'enseignant « qui transmet un savoir » vers l'enseignant qui est un « coach » pour un apprentissage actif
				Récurrent	Promotion de la formation elearning : 1 nouvel enseignant impliqué activement/année Production d'au moins 2 nouveaux modules de cours en elearning par les enseignants déjà impliqués
			Sept. 2017	Récurrent	Planification d'au moins ½ journée de formation « obligatoire » en lien avec ses champs disciplinaires ou pédagogiques, à l'horaire de chaque quadrimestre pour tous les enseignants



**Axe 5 : lien avec le monde professionnel**

Action 5.1 : mise en place d'un dispositif de suivi de l'emploi des diplômés et observatoire des métiers en vue d'accroître la pertinence de la formation	Resp IG à l'UG (alumni)	CDIG		Déc. 2016 Déc. 2017	Détermination des données statistiques pertinentes dans le cadre de la conception d'un observatoire des métiers  Formalisation de la méthodologie du retour donné par les diplômés au sujet de leur premier emploi et de l'exploitation de ces retours dont celle de la mesure de l'incidence des finalités/orientations sur l'employabilité et l'intérêt porté par le monde professionnel
Action 5.2 : partenariat avec le monde professionnel	Directeur du dép. ing	CDIG Resp interface Gramme-entreprises  Resp de structure unit	Sept. 2016	Juin 2017	Etablissement d'un listing des partenaires industriels (dans le cadre académique, stages, projets, TFEs, ...)
				Récurrent	Création d'un Job Day se tenant une fois par année
				Récurrent	Taux de pénétration dans le réseau industriel en croissance de 5% / an
Action 5.3 : renforcement du dispositif de sensibilisation à l'entrepreneuriat	Coord entrepreneuriat	CDIG	Sept. 2016	Déc. 2017	Formalisation des démarches pédagogiques entrepreneuriales  Accroissement des UE impactées (surtout dans le premier cycle) : 1 UE/an pour atteindre 30 % des UEs pour le 1 <sup>er</sup> cycle et 60 % des UEs pour le second cycle  Respect des directives de l'AEI au travers de 5 fiches présentées dans le dossier





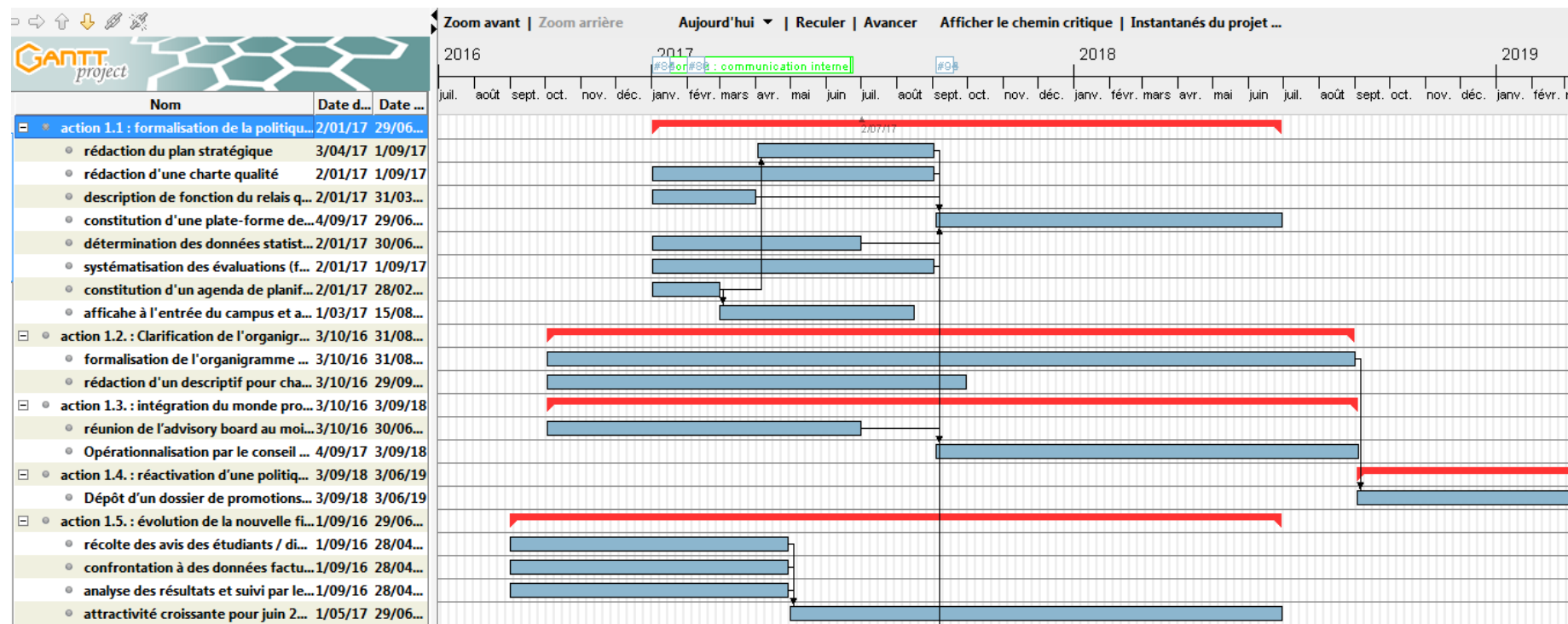
Axe 6 : international					
Action 6.1 : mobilité académique	Resp international	Directeur du dép. ing  Coordinatrices finalité		Juin 2017	Etablissement d'un listing des partenaires internationaux académiques (mobilité étudiante), de stages et/ou TFEs, de projets de recherche, ...  Charte de l'international pour Gramme pour donner du sens à la mobilité
			Sept. 2016	Récurrent	Quota de 2 enseignants par an ayant une expérience internationale
			Sept. 2017	Récurrent	Quota de 25% minimum des étudiants effectuant leur stage à l'étranger
			Sept. 2018	Récurrent	Quota de minimum 5 étudiants ayant une mobilité internationale
			Sept. 2016	Juin 2018	Benchmarking et analyse des grilles des partenaires et révision de notre grille pour faciliter les échanges académiques
Action 6.2 : définir des indicateurs de niveau en anglais	Réfèrent matière langue	Directeur du dép. ing  Coordinatrices finalité  Resp international	Sept. 2017	Récurrent	Atteinte du niveau B1 en anglais au minimum pour tous les étudiants, validés par test interne/externe  Atteinte du niveau B2 en anglais au minimum pour les étudiants impliqués dans un programme d'échanges international
				Sept. 2017	Exploitation d'outils en non-présentiel afin de s'adapter à la diversité de niveaux des étudiants en anglais  Mise en place d'une table de conversation en anglais pour les enseignants



## LIGNE DU TEMPS (DIAGRAMME DE GANTT)

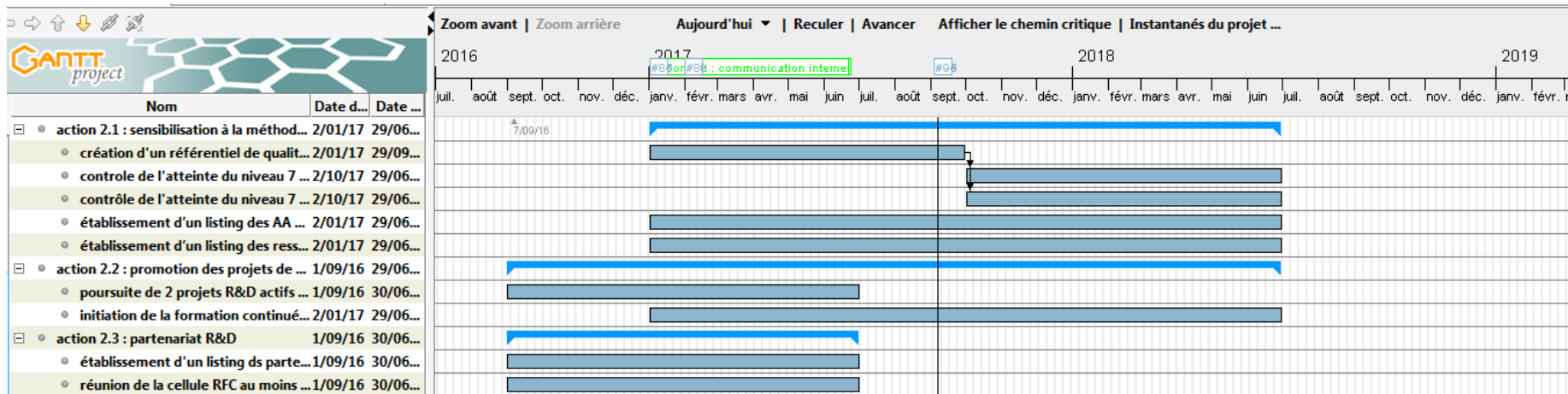
A chaque axe, nous avons attribué une couleur pour distinguer la chronologie des actions dans un diagramme de Gantt. Chaque action correspond à un projet et a elle-même été splittée en sous-actions selon les indicateurs de processus afin de faire figurer les séquencements conditionnels. Les indicateurs de résultats récurrents ne sont indiqués que pour la première itération.

### Axe 1 : Gouvernance



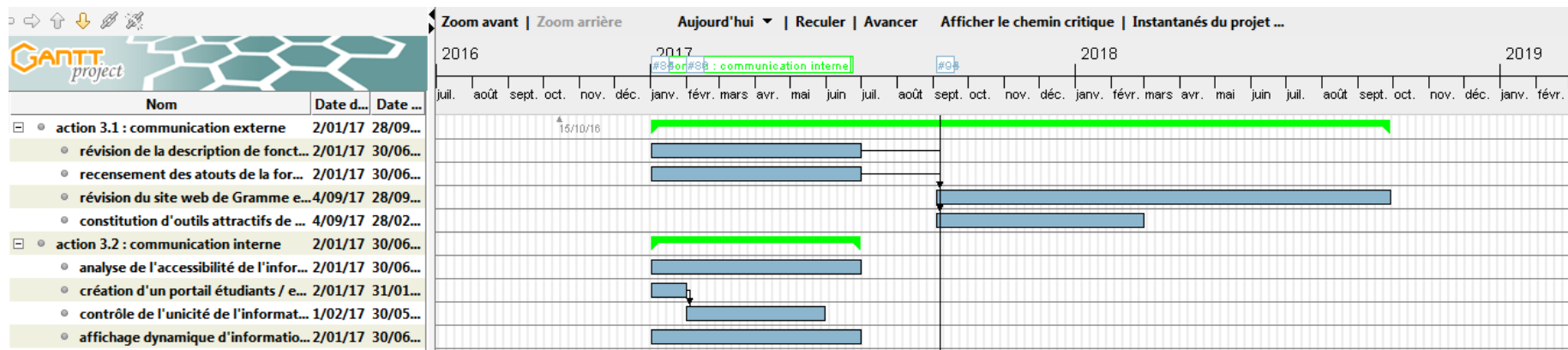


**Axe 2 : Recherche et formation continuée**



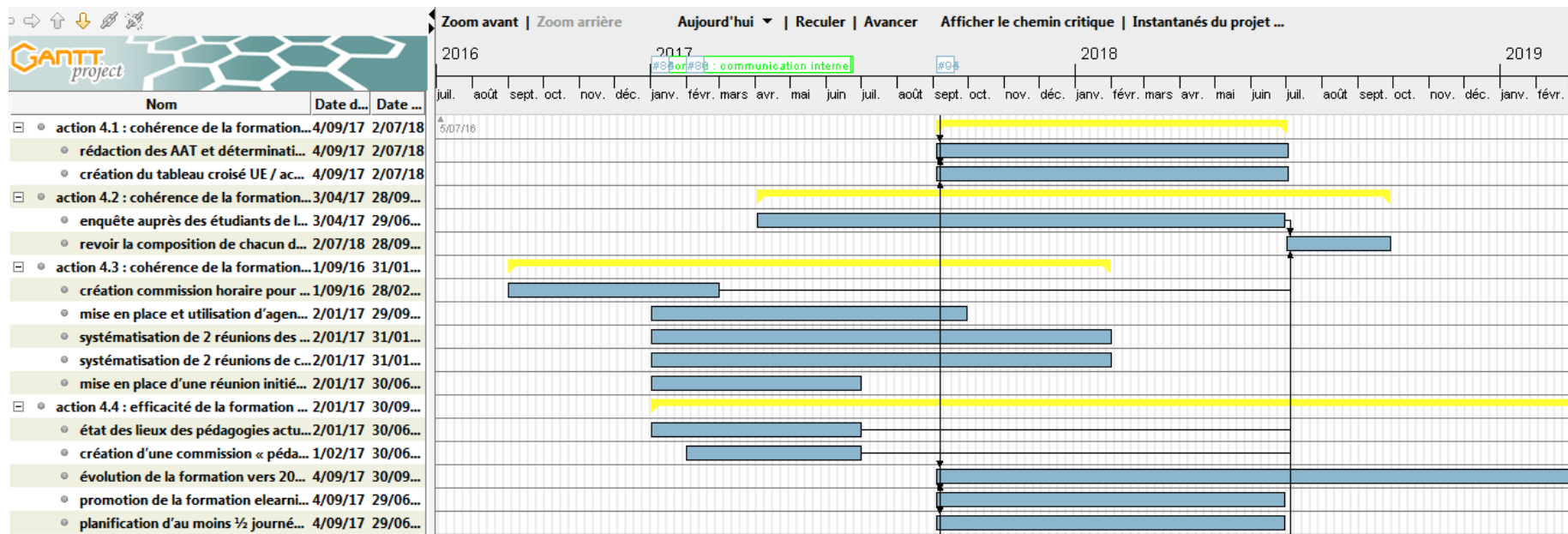


## Axe 3 : communication



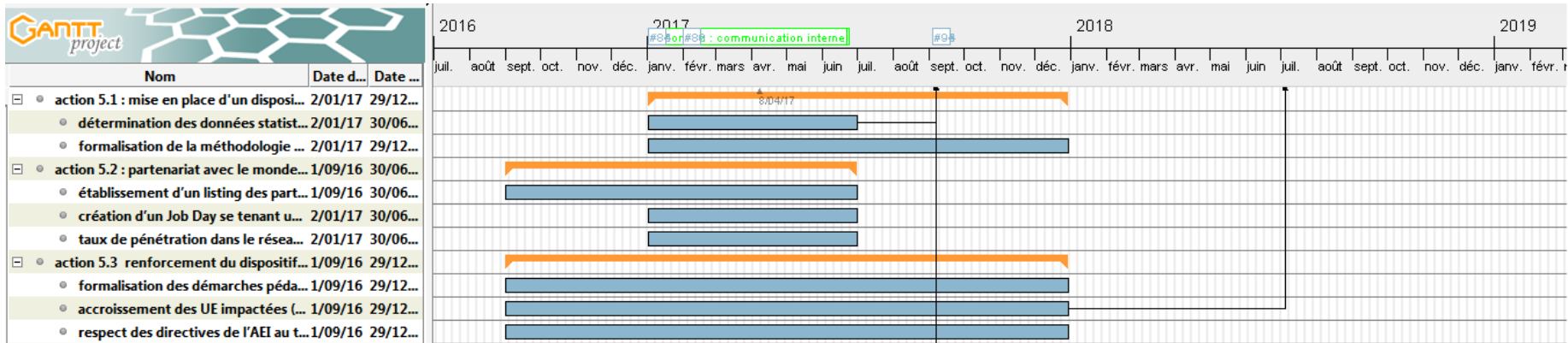


**Axe 4 : pédagogie**





**Axe 5 : lien avec le monde professionnel**





## Axe 6 : international

