

RAPPORT
ANNUEL
HELMo

2016

2017



RAPPORT
ANNUEL
HELMo
2016
2017

SOMMAIRE

I.	Le mot du Collège de direction	7
II.	Les nouveautés des années académiques 2015-2016 et 2016-2017 en un clin d'oeil	9
III.	HELMo au travers de ses missions	13
	A. La formation initiale	13
	1. Les méthodes pédagogiques d'aujourd'hui et de demain	16
	2. Nouvelles des formations	30
	3. Les audits externes	37
	B. La formation continue et la recherche	43
	1. La formation continue	45
	2. La recherche	50
	C. Les services à la collectivité	57
	1. Quelques initiatives	58
	2. Interventions citoyennes	62
IV.	La vie de l'Institution	65
	A. Les acteurs	65
	1. Les étudiants	66
	2. Les membres du personnel	75
	3. Les alumni	84
	4. Les partenaires	86
	B. La structure	93
	1. Les nouveautés organisationnelles	94
	2. Les organigrammes	98
	3. Les comptes	102
	C. HELMo en transition	109



De gauche à droite : Alexandre Lodez, directeur-président, Lara Mahy, responsable du Service de Développement institutionnel, Etienne Sottiaux, directeur de la catégorie pédagogique, Roland Schmetz, directeur de la catégorie sociale, Philippe Therer, directeur de la catégorie économique, Juan Herrera, directeur de la catégorie technique, Claudine Bultot, directrice de la catégorie paramédicale.

LE MOT DU COLLÈGE DE DIRECTION

Le temps de la sérénité est arrivé.

HELMo fêtera bientôt ses 10 ans d'existence. Durant cette période, divers facteurs ont convergé pour créer quelques turbulences dans le monde de l'enseignement supérieur ; qu'il s'agisse de la course aux habilitations, de la mise en place du décret Paysage, ou encore des modifications substantielles de nos formations comme les passages à quatre ans de la formation des infirmiers ou les projets de réforme de la formation initiale des enseignants ...

La dynamique des audits qualité de nos formations a quasi le même âge. Si elle est source de satisfaction, elle est aussi source de questionnements, de comparaisons et de mise en place de plans d'actions. Les évolutions à venir dessinent une nouvelle approche des audits plus institutionnelle amenant à analyser en priorité le cadre mis en place pour mener à bien les missions de notre Haute Ecole. Cette évolution sera pour nous l'occasion de questionner nos valeurs et leurs liens directs avec nos pratiques.

Ce rapport d'activité est un arrêt sur image, ayant avant tout comme volonté de vous faire découvrir la diversité des atouts de notre établissement d'enseignement supérieur.

Vous y découvrirez au fil du temps et des pages, les événements marquants de l'année dont la thématique de rentrée académique sur le sujet de la Transition. Ce thème, déclinable à l'infini, propose une vision évolutive de notre société actuelle, où ce sont les citoyens qui prennent en main leur destin. Pour HELMo, les citoyens sont ces personnes qui se tournent vers « demain », avec la volonté de rassembler et d'assembler positivement les énergies mobilisables.

Comme vous le lirez, notre Haute Ecole n'est pas seule et partage son destin avec des partenaires multiples comme : d'autres institutions d'enseignement, des organisations sociales, des entreprises à vocation économique, ... mais aussi des partenaires internationaux. Comme autant de portes ouvertes vers le monde et vers diverses cultures.

Bon voyage.

Pour le Collège de direction,

Alexandre Lodez
Directeur-président



LES NOUVEAUTÉS
DES ANNÉES
ACADÉMIQUES

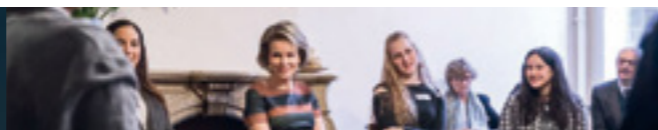
2015-2016
& 2016-2017

EN UN CLIN D'ŒIL





HELMo Art Show



Bal HELMo - AEH

- Colloque du Pôle académique Liège-Luxembourg sur les pratiques d'enseignement supérieur
- Audit qualité (visite de suivi) par l'AEQES des formations en Marketing et Commerce extérieur

- HELMo Art Show
- Lancement du programme HELMo Gramme - HEC Liège
- HELMo manifeste son soutien suite aux attentats de Bruxelles

- Première participation de HELMo Saint-Martin au Young Enterprise Project (YEP)
- Mise au vert de la catégorie économique au Domaine de Bérinzenne (Spa)
- Participation d'une équipe HELMo à Oxfam Peacewalker
- HELMo participe en masse au jogging de Liège métropole

- SimBaby arrive au Laboratoire de Simulation clinique
- HELMo Gramme reçoit l'accréditation CTI (Commission des titres d'ingénieurs) et EUR-ACE (European accreditation for engineering)
- Séance académique de rentrée sur le thème de la Transition

- HELMo rend le catalogue de ses bibliothèques accessible en ligne
- L'UPMC, HELMo, HEL et HEPL organisent le premier colloque « ComVision »
- HELMo coorganise la 'Partition à 4 mains', 1^{ère} rencontre de l'ESLL (Enseignement supérieur libre liégeois)
- HELMo marque massivement sa solidarité avec la famille Agaoglu, menacée d'expulsion
- Premier événement de l'Association des Diplômés de HELMo : La Terrazza Alumni

- Audit qualité (visite de suivi) par l'AEQES des formations en Automatique et Informatique de gestion
- Audit qualité par l'AEQES de la formation en Comptabilité

- Semaine des Alternatives organisée par l'AEH (Association des Etudiants de HELMo) et HELMo en Transition

- Accueil d'une étape du Jogging de Liège Métropole au Campus de l'Ourthe
- Sophie De Smedt, étudiante HELMo Marketing, obtient le Prix Etudiant de l'UPMC (Union professionnelle des métiers de la communication) pour son mémoire
- Journée Informatique & Droit à HELMo Saint-Martin
- Festivités du 75^{ème} anniversaire de HELMo ESAS
- Le Campus Guillemins utilise la monnaie locale « Le Valeureux » à la cafétéria

DÉC. 2015

JAN. 2016

FÉV. 2016

MARS 2016

AVRIL 2016

MAI 2016

JUIN 2016

SEPT. 2016

OCT. 2016

NOV. 2016

DÉC. 2016

JAN. 2017

FÉV. 2017

MARS 2017

AVRIL 2017

MAI 2017

- La section des Technico-commerciaux collabore à l'inauguration de l'Académie de la Vente de HEC Liège Executive Education

- Annonce du passage des études d'infirmier de 3 à 4 ans
- Audit qualité par l'AEQES de la formation en Sciences de l'ingénieur industriel
- Audit qualité (visite de suivi) par l'AEQES des formations en Infirmiers et Sage-Femme

- HELMo lance une campagne en vue d'engager 40 enseignants
- Printemps des Sciences
- HELMo participe au lancement du premier bachelier en alternance : Mécatronique et Robotique de Hénallux

- HELMo et HEPL réagissent face à la non-reconnaissance du bachelier en psychomotricité comme profession paramédicale
- Collaboration entre HELMo Marketing et HELMo Mode pour le défilé annuel

- HELMo inaugure « Les midis de la recherche »
- Lancement de la campagne de propreté « Claudy Moisi » sur les campus

- Premier Salon de l'automatisme à l'occasion des 50 ans de la section à HELMo St Laurent
- HELMo Mode décroche la médaille d'or à Euroskills (Göteborg)

- Le Bal HELMo-AEH est de retour au Palais des Congrès de Liège
- Visite de la Reine Mathilde à HELMo Sainte-Croix en soutien du projet « Côte à côte - Tandem »
- HELMo coorganise le Sommet de l'Etudiant Entrepreneur avec le VentureLab

- Audit qualité par l'AEQES de la formation en Assurances
- Sortie de presse de « Des Maths partout, pour tous », premier ouvrage de la Collection HELMo-Edipro
- Translation des reliques de la bienheureuse Marie-Thérèse Haze de la Chapelle de Sainte-Croix vers la Cathédrale de Liège

Soirée Terrazza Alumni



Double master HELMo Gramme – HEC Liège



Partition à 4 mains

Premier salon de l'automatisme à l'occasion des 50 ans de la section



HELMo Mode décroche l'or à Euroskills



Des Maths partout, pour tous

Semaine des alternatives



Festivités du 75^{ème} anniversaire de HELMo ESAS



HELMO AU TRAVERS DE SES MISSIONS

A. La formation initiale

La Haute École organise :

1. un enseignement supérieur économique, paramédical, pédagogique, social et technique de type court en un seul cycle professionnalisant comprenant 180 à 240 crédits sanctionnés par le grade académique de bachelier.
2. un enseignement supérieur économique, social et technique de type long en un ou deux cycles : un premier cycle de transition suivi d'un second cycle professionnalisant.
Le premier cycle de transition comprend 180 crédits sanctionnés par le grade académique de bachelier. Le deuxième cycle d'études conduit au grade académique de master obtenu en 120 crédits.
3. des bacheliers de spécialisation dans les catégories paramédicale et pédagogique.



Suivez
le GUIDE !

Je conduis
ma vie !

C'est permis !

Les différentes formations (39 sections et sous-sections) sont réparties sur 11 sites, en 5 catégories, 3 secteurs et 9 domaines.

Secteur	Domaine	Formations
Sciences humaines et sociales	Sciences politiques et sociales	<ul style="list-style-type: none"> Bachelier Assistant social Master en Ingénierie et action sociales
	Sciences juridiques et criminologie	<ul style="list-style-type: none"> Bachelier en Assurances Bachelier en Droit
	Sciences économiques et de gestion	<ul style="list-style-type: none"> Bachelier Assistant de direction Bachelier en Commerce extérieur Bachelier en Comptabilité Bachelier en Coopération internationale Master en Gestion publique Bachelier en Marketing
	Sciences psychologiques et de l'éducation	<ul style="list-style-type: none"> Bachelier Instituteur préscolaire Bachelier Instituteur primaire (Liège) Bachelier Instituteur primaire (Huy) Bachelier Instituteur primaire (Theux) Bachelier Enseignant(e) dans le secondaire <ul style="list-style-type: none"> Enseignant(e) en Français - Religion Enseignant(e) en Français - Français langue étrangère Enseignant(e) en Langues germaniques Enseignant(e) en Mathématiques Enseignant(e) en Sciences Enseignant(e) en Sciences économiques Enseignant(e) en Sciences humaines Enseignant(e) en Économie familiale et sociale Bachelier Éducateur spécialisé Bachelier Éducateur spécialisé en activités socio-sportives (Animateur socio-culturel et sportif) Spécialisation Accompagnateur en milieux scolaires Spécialisation en Préparation physique et entraînement Bachelier Enseignant(e) en Education physique Spécialisation en Orthopédagogie
	Sciences biomédicales et pharmaceutiques	<ul style="list-style-type: none"> Bachelier Technologue de laboratoire médical (Biologie médicale) Bachelier Sage-Femme
	Sciences de la santé publique	<ul style="list-style-type: none"> Bachelier Soins infirmiers Bachelier Infirmier responsable en soins généraux Spécialisation en pédiatrie et néonatalogie Spécialisation en Santé communautaire Spécialisation en SIAMU
Sciences et techniques	Sciences de la motricité	<ul style="list-style-type: none"> Bachelier en Psychomotricité
	Sciences	<ul style="list-style-type: none"> Bachelier en Informatique de gestion Bachelier en Informatique et systèmes (automation)
	Sciences de l'ingénieur et technologie	<ul style="list-style-type: none"> Master Ingénieur industriel polyvalent Master Ingénieur industriel en Génie énergétique durable Bachelier en Textile - techniques de mode Bachelier Technico-commercial

Nos catégories : ● Pédagogique - ● Paramédical - ● Social - ● Économique - ● Technique



1 Les méthodes pédagogiques d'aujourd'hui et de demain

Notre mission première est la formation initiale. La diversité des formations que nous proposons et leur nombre sans cesse en évolution conduit à reconstruire en permanence la cohérence, la vision, l'identité de l'enseignement supérieur en Haute Ecole et plus particulièrement à HELMo. Malgré la diversité des cultures, des contextes et des pratiques pédagogiques, des éléments de convergence existent...

Focus sur 5 facettes de notre identité :

>> 1. La qualité de la relation étudiant-enseignant

Dans l'ensemble de nos formations, la préoccupation d'un contexte relationnel étudiants-enseignants propice à l'apprentissage se marque tant au niveau structurel qu'informel.

>> Accueil

HELMo accueille ses futurs étudiants au sein des cours dans le cadre des **Journées Accueil Sup'**. Au moment de la rentrée académique, des activités d'accueil et d'intégration sont proposées aux étudiants afin de favoriser le développement de relations signifiantes avec les enseignants et les pairs, facteur de réussite dans les études.



HELMo Loncin : Challenge Trophy

Chaque année, les étudiants de HELMo Loncin - Education Physique commencent l'année sur des chapeaux de roues, avec une rentrée académique très sportive ! Cette rentrée un peu particulière se clôture par une journée ludique, un Challenge Trophy, sur le modèle du "Rhéto Trophy" de l'Adeps au cours duquel les étudiants s'affrontent au cours de six épreuves, de l'escalade à la natation en passant par la course à pieds et le kayak, pour se dérouiller, mais surtout pour faire connaissance.

>> Proximité - Climat d'apprentissage

A côté des activités de cours en auditoire, de nombreuses activités se déroulent en groupes de taille moyenne ou en groupes restreints (par exemple, les activités de pratique professionnelle dans le pédagogique ou le paramédical, les laboratoires informatiques dans le technique, les laboratoires de langue dans l'économie ou les séminaires d'analyse des pratiques dans le social) et, parfois, en individuel (préparations de stage dans le pédagogique ou suivi de TFE dans la plupart des formations).

>> Accompagnement - Collaboration

L'accompagnement des étudiants dans le développement de leurs compétences professionnelles peut aller jusqu'à une réelle collaboration entre étudiants et enseignants.



HELMo Gramme : Woody Wood Poker

Les 26 et 27 janvier 2017, trois équipes d'étudiants de l'orientation construction de HELMo Gramme participaient au concours « Le Challenge Bois » organisé par l'ULg, l'ABSL Ressources Naturelles Développement et des organisateurs du Salon Batimoi. Les étudiants ont imaginé un pont devant s'appuyer sur deux tréteaux espacés de 8 mètres. Ils ont conçu et dimensionné leur structure pendant le premier quadrimestre, puis parié sur la limite de rupture de la structure. Ils ont ensuite construit et testé leur structure dans une Halle du WEX de Marche-en-Famenne, lors du salon BATIMOI, en acheminant du sable sur leur pont ! Un défi à la fois technique et sportif, avec une belle dose d'adrénaline et de spectacle... Les trois équipes de HELMo Gramme se sont distinguées, puisque « Les bâtisseurs ardennais » ont remporté la 1^{ère} place aux deux classements (résistance et dimensionnement), tandis que les deux autres équipes HELMo Gramme, « Le Pont Igo » et « Tree of a bridge », ont décroché les 4^{ème} et 5^{ème} place au classement de résistance !

>> Disponibilité

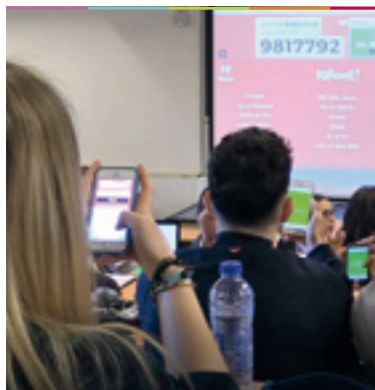
La disponibilité des enseignants prend diverses formes : là où les uns accueillent les étudiants dans un local ou bureau, les autres répondent par mail ou discutent en fin de cours. Plusieurs directeurs, de leur côté, travaillent régulièrement à bureaux ouverts, une manière d'inviter l'étudiant qui le souhaite à franchir le « pas de la porte ».

>> 2. Le numérique

Le numérique pour une plus-value pédagogique, voilà le défi que relève perpétuellement HELMo ! Le service e-learning organise des formations et des accompagnements pour les enseignants, apporte des améliorations permanentes à la plateforme de la Haute Ecole et assure également une veille constante, tant dans l'exploration de nouvelles technologies que des attentes des étudiants et des enseignants. En effet, tout comme il est difficile de trouver le manuel qui corresponde parfaitement aux objectifs d'un cours, il est illusoire de penser qu'une seule plateforme puisse répondre à tous les besoins des enseignants. Il s'agit de veiller sur des domaines et des métiers émergents, et d'encourager le développement de nouvelles cultures d'apprentissage avec les apports numériques.

>> Interactivité

Comment susciter la participation et l'implication des étudiants dans un cours en grand groupe ? Des enseignants du social, technique, économique et pédagogique ont testé avec succès des applications que les étudiants utilisent à différents



HELMo Esas : Utilisation d'un outil de vote en ligne

Les étudiants du BLOC 1 Assistant Social à l'HELMo-ESAS sont amenés à suivre un dispositif hybride dans le cadre de l'unité d'enseignement "Bases de la communication". Dans la perspective de susciter la motivation, l'ancrage des savoirs, l'acquisition des compétences visées autant que transversales, l'articulation théorie-pratique et la participation des apprenants, divers outils technologiques sont mis en place tout au long du dispositif. Le dernier de ceux-ci investit l'amphithéâtre à l'aide des smartphones dans une perspective de ludification. Des tests avec une application permettent une introduction à la matière aussi bien qu'un entraînement à l'évaluation. Une légère compétition qui motive et apporte un climat favorable à l'apprentissage.



moments de la séance de cours via un ordinateur, une tablette ou leur smartphone. L'apport ne se limite pas à la motivation des participants, les outils permettent également à l'enseignant de percevoir si les étudiants ont compris ou intégré les concepts travaillés et, le cas échéant, de réajuster la suite du cours.

>> Dispositifs numériques

La plateforme HELMo Learn de la Haute Ecole accueille des ressources que les enseignants déposent pour les étudiants (par exemple : syllabus, liens vers des sites web ou vidéos). Son réel intérêt réside cependant dans les activités favorisant l'apprentissage : questionnaires, glossaire à construire collectivement, tests formatifs et/ou certificatifs, wiki collaboratif, évaluation par les pairs, etc. Pour l'ensemble de nos formations, nous comptabilisons 4800 espaces en ligne et plus de 15000 activités. Concrètement, cela signifie que les dispositifs de formation intègrent des activités en ligne à réaliser, selon les cas, avant/pendant/après des séances de cours en présentiel. Cette approche a vu se développer les cours hybrides, par exemple celui de « Sécurité sociale » (Catégorie sociale) qui permet aux étudiants d'avancer à leur rythme dans la formation tout en ayant des feedbacks immédiats sur leur parcours. Les cours hybrides donnent un environnement plus stimulant pour la qualité des interactions entre étudiants et enseignants.

>> Innovation pédagogique

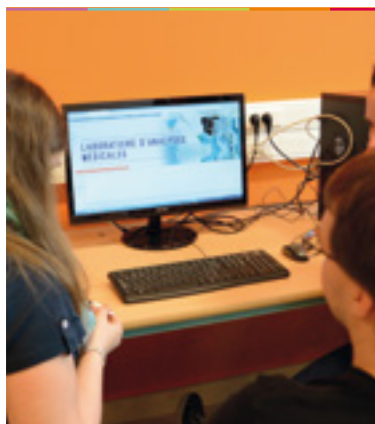
Ces dernières années ont vu fleurir une série d'innovations pédagogiques liées à l'utilisation du numérique, accompagnées d'un investissement en matériel : TBI (tableau blanc interactif), utilisation de tablettes dans le cadre des cours, utilisation d'applications telles que Twitter, mais aussi des logiciels de travail d'image, son et vidéo au bénéfice des objectifs de la formation. Citons un exemple de classe inversée en bloc 2 Informatique de gestion où l'étudiant participe à des activités en ligne jusqu'à obtenir des badges qui attestent de ses connaissances et compétences.



HELMo Huy : Les instits connectés

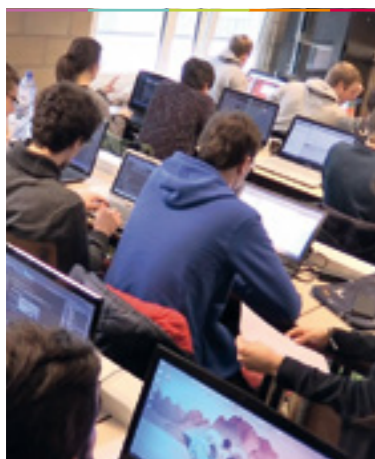
Les outils du numérique révolutionnent notre rapport au savoir et notre manière d'enseigner. Pour un instituteur d'aujourd'hui, il est important de maîtriser ces outils, tout en conservant un regard critique sur ceux-ci et ne jamais perdre de vue les objectifs pédagogiques. Ainsi, HELMo Huy a investi tant dans le matériel (TBI, tablettes) que dans les applications numériques (twic-tée, PowToon, ImageActive, Padlet, Audacity, DesignPad, MindMapping,...).

L'ensemble de l'équipe éducative se forme au digital de manière à pouvoir offrir une réelle plus-value à la future génération des "Instits Connectés". Le programme de formation propose dès lors aux étudiants des activités d'apprentissage qui intègrent le numérique et d'autres qui permettent un transfert de démarches innovantes sur le terrain de stage. Le cours en présentiel lui permet ensuite de réinvestir ses acquis dans un projet.



HELMo Paramédical : Le laboratoire Virtuel

Depuis son implémentation, la simulation ne fait que s'accroître dans l'apprentissage des soins de santé. Le laboratoire virtuel et interactif d'analyses cliniques est un outil pédagogique qui permettra aux étudiants de Biologie médicale de se préparer de façon virtuelle à leur entrée dans le milieu professionnel, que ce soit dans le cadre de stages ou de leur premier emploi. La plateforme virtuelle sera mise en ligne d'ici fin 2017. Elle permettra aux étudiants d'accéder à une information présentée sous différentes formes : vidéos, fichiers audio, photos, etc. Les étudiants pourront ainsi développer leurs compétences en réalisant des tâches complémentaires aux travaux pratiques et aux cours magistraux et évaluer l'acquisition de ces compétences par l'intermédiaire d'exercices et de tests formatifs ou certificatifs.



Campus Guillemins : Une classe inversée en Informatique de gestion

Depuis 2014-2015, le cours de Programmation orientée objets, en bloc 2, est organisé sous la forme d'une classe inversée. La théorie y est vue par les étudiants à domicile ou en autonomie tandis que la mise en pratique se fait à travers un projet réalisé lors de séances de travaux pratiques. Cette méthode fédère l'approche par compétences, les méthodes actives et le numérique. Elle impacte le rôle de l'enseignant qui devient tour à tour promoteur de problèmes pratiques, animateur de débat et accompagnateur dans les processus d'apprentissage. Si les étudiants sont quelque peu déstabilisés par cette approche, le travail réalisé en amont leur permet d'être davantage acteurs de leurs apprentissages qu'ils peuvent désormais personnaliser (chacun travaille à son rythme, peut relire, revenir sur une notion, etc.).

>> Simulation

Dans le paramédical, une plateforme spécifique, l'hôpital virtuel, permet aux étudiants de développer leurs compétences professionnelles depuis plusieurs années déjà. Plus récemment, le laboratoire de simulation avec son mannequin intelligent a intégré les dispositifs d'apprentissage de la catégorie. Enfin, le dernier développement de la plateforme consiste en un laboratoire virtuel d'analyse, destiné dans un premier temps à la formation en biologie médicale et qui devrait s'étendre par la suite aux autres formations de la catégorie.

>> 3. Implication et engagement de l'étudiant dans son parcours

Nos étudiants sont appelés à devenir des professionnels et citoyens engagés. Nous souhaitons qu'ils soient acteurs et non consommateurs de leur formation. Ainsi, de nombreux dispositifs favorisent leur implication dans leur parcours de formation, à l'initiative de l'institution, des équipes ou des étudiants eux-mêmes.

>> Autonomie

Le développement de l'autonomie des étudiants est une de nos priorités de formation. Le parcours d'apprentissage est ainsi balisé, tantôt du plus simple au plus complexe, tantôt du plus accompagné au plus libre, toujours dans une perspective d'autonomisation croissante de nos étudiants dans leur compétences professionnelles ou leur engagement au sein de la société.

Pour qu'ils puissent également s'impliquer et piloter de manière éclairée leur parcours de formation, de nombreux dispositifs d'accompagnement sont prévus tels que l'élaboration de portfolios de développement professionnels dans plusieurs de nos formations ou l'encadrement des services aux étudiants. Epinglons également un cours intitulé « gestion de la formation » chez les éducateurs du CFEL, les activités personnelles de formation valorisées dans le programme des animateurs socio-culturels et sportifs ainsi que l'accompagnement de petits groupes d'étudiants par un enseignement-référent de l'entrée à la sortie de la formation dans le paramédical.

Enfin, saluons l'investissement et la participation constructive de nombreux étudiants dans les différents organes et conseils de la Haute Ecole.



HELMo Sainte-Julienne : *L'Enseignant-référent*

Le changement d'architecture des programmes de formation et les parcours individualisés des étudiants, induits par le décret Paysage, ont entraîné une remise en question de l'organisation de l'accompagnement des étudiants au sein de la catégorie paramédicale. Une commission pédagogique composée de membres de la direction, de l'équipe pédagogique et d'étudiants a dès lors décrit la fonction de l'enseignant-référent ainsi que ces objectifs. Ainsi, le référent est l'interlocuteur privilégié de l'étudiant dont il connaît le parcours de stage et le programme de formation. Ses rencontres avec l'étudiant sont autant d'occasions d'échanges, et de discussions et d'accompagnement autour de thématiques pédagogiques et/ou administratives.

>> Projets

De nombreux projets impliquant de manière forte les étudiants existent depuis de nombreuses années et se sont pérennisés. Il s'agit, entre autres exemples, du défilé de la section mode, de la semaine de la comptabilité, des classes verticales en sciences humaines, du bocal ou de Salto dans l'économie. D'autres sont plus ponctuels, tel le projet « Et si on jouet » où les futurs instituteurs de Huy ont créé des jeux en classe verticale à destination d'élèves de l'enseignement primaire. HELMo a également pu soutenir et sponsoriser le projet d'un étudiant qui a, de sa propre initiative, conçu et développé une application pour se situer et s'orienter sur le campus de l'Ourthe.



HELMo Gramme : *Michaël FAUFRA développe une application*

Michaël FAUFRA, étudiant en Master 2 en Ingénieur Industriel Génie Energétique Durable (GED) à HELMo Gramme, a de sa propre initiative créé une application mobile Android « WeCampus HELMo ». Celle-ci offre un accès rapide et facilité aux fonctionnalités du site HELMo Connect (mails, répertoire, e-learning...), avec une interface adaptée aux smartphones. Il a également conçu un outil pour retrouver rapidement un local sur le campus de l'Ourthe : la borne tactile « CAMPUS MAP », avec des vidéos et une modélisation 3D du Campus. Il a bénéficié d'un large soutien des autorités de la Haute Ecole HELMo qui a sponsorisé l'étudiant et l'a accompagné dans les différentes étapes (conception informatique, communication interne et externe...).



HELMo Mode et HELMo Marketing : *Collaboration pour le défilé annuel*

Le défilé de Mode qui a lieu en fin de chaque année scolaire est incontestablement un point fort de la section. L'édition 2017 a permis de dévoiler quelque 400 pièces totalement inédites. Pour la troisième année consécutive, un groupe d'étudiants de la section marketing motivés par le monde de la mode, a contribué à l'organisation du défilé de la section en recherchant des sponsors, trouvant des goodies pour remplir les gift bags distribués aux différents bénévoles et en se chargeant de l'accueil des VIP et spectateurs. Les contacts et activités sont gérés via un groupe Facebook. Cette année les étudiants ont par ailleurs participé à l'animation d'une expo qui a pour but de mettre en valeur le savoir-faire technique de la section. Cette animation est composée d'une vidéo (réalisée par Caroline Poisson, projetée en début de défilé), d'une expo photos (réalisée par Elodie Timmermans et installée dans l'espace bar) et d'une galerie de portraits d'anciens étudiants sous forme d'interviews (réalisées par les étudiants de 3^e année, installée dans l'espace bar).



HELMo Saint-Martin : *La Journée Droit de l'informatique*

La Journée Informatique et Droit de HELMo a eu lieu le mardi 2 mai et a regroupé à HELMo Saint-Martin les étudiants des deux sections pour une journée de conférences. C'était l'occasion de créer des synergies entre les deux bacheliers, grâce à des thématiques communes comme la sécurité informatique, la protection des consommateurs dans le monde numérique, l'intelligence artificielle, la protection des données personnelles et l'e-réputation.

>> Esprit d'entreprendre

HELMo reconnaît le statut d'étudiant-entrepreneur. Actuellement, 21 étudiants (pour un total de 13 projets) bénéficient de ce statut particulier qui leur permet de lancer leur entreprise tout en poursuivant leur cursus de formation. Plusieurs sections sont soutenues par le programme « Génération entrepreneur 2015-2020 » de l'AEI (Agence pour l'Entreprise et l'Innovation) qui apporte à la fois un soutien aux projets entrepreneuriaux et une formation aux enseignants.



Promotion de l'entrepreneuriat étudiant

Le mercredi 8 février 2017 a eu lieu le premier « Sommet de l'étudiant entrepreneur ». Cet événement, mis en place par le VentureLab, avait pour objectif de **réunir les initiatives prises en faveur des étudiants souhaitant développer un projet entrepreneurial parallèlement à leurs études.**

HELMo s'est associée à la démarche, en coorganisant un événement au cœur de ce sommet. Au cœur de la cité Ardente, dans les locaux du reflektor, HELMo a ainsi mis sur pied le **débat-échange « Profession : entrepreneur »**. Plusieurs étudiants bénéficiant du statut « étudiant-entrepreneur » ont ainsi pu convaincre l'audience, composé de jeunes en dernière année du secondaire et d'étudiants du supérieur, de l'intérêt et le soutien qu'ils ont pu recevoir de leur Haute Ecole. A la suite, les référents entrepreneuriaux de HELMo ont pu rencontrer des étudiants, internes ou externes à HELMo, afin de leur **présenter le statut d'étudiant-entrepreneur à HELMo.**

Fort de la réussite de cet événement, HELMo a confirmé son partenariat avec le VentureLab pour la seconde édition du sommet les 13 et 14 mars 2018 avec la participation des universités de Liège, Aachen et Eindhoven, et renforce son soutien aux étudiants entrepreneurs par la pérennisation du poste de référent entrepreneurial pour la catégorie Economique.

>> 4. Créativité et innovation

Au-delà de bases conceptuelles ou/et techniques solides, nos étudiants ont besoin d'apprendre à apprendre, dans un monde en perpétuel changement. Nous croyons aussi qu'il est essentiel de développer leur créativité, de travailler leur capacité à voir la réalité autrement, à changer de perception ou de point de vue afin qu'ils puissent participer à la construction du monde de demain.

>> Créativité

La créativité est une composante incontournable dans toutes les formations qui possèdent une facette artistique. Elle se manifeste ainsi tout au long du parcours en mode et par de nombreuses activités chez les futurs enseignants : Accro-Gym à Loncin, Comédie Musicale à St Roch Theux, Semaine expression à Ste Croix, entre autres exemples.



La créativité est sans limites et constitue le moteur de l'évolution de notre société. Des dispositifs de formation favorisent cette créativité chez les étudiants. Il s'agit notamment de la participation à des concours ou projets (tels le projet Eurobot dans le technique, le concours de Plaidoirie internationale dans l'économique), la recherche de solutions face à des demandes réelles d'entreprises (dans l'économique à travers le Bocal ou SALTO) ou encore l'opportunité de travailler dans un cadre propice au développement des idées (Créative school lab dans le pédagogique). Parfois, c'est en formulant pertinemment des contraintes pour la réalisation d'un travail que l'on suscite une réponse créative.

>> Innovation

Si la créativité consiste principalement à produire de nouvelles idées, l'innovation permet quant à elle d'agir sur le monde, de changer la réalité. Dans cette optique, la section marketing organise depuis plusieurs années son salon de l'innovation. Les étudiants y simulent la mise sur le marché de nouveaux produits en réponse à une analyse des besoins de potentiels consommateurs. Pour mener à bien ce projet et le présenter sur un salon, ils collaborent avec les étudiants de Saint-Luc qui développent leur packaging. D'autres sections ne sont pas en reste. Ainsi le bac en Comptabilité organise annuellement le projet " Esprit d'entreprendre " tandis que la section Droit se lançait cette année dans la participation à un premier YEP.



Le Salon de l'innovation

A chaque fin d'année scolaire, les étudiants du Bloc 2 Marketing de HELMo Sainte Marie organisent le Salon de l'innovation à Belle-Île. Cette année, les objets et projets développés s'adressaient aux petits. Lors de ce salon, les étudiants confrontent leurs projets et idées à un public composé des clients de la galerie commerçante, de collègues étudiants, d'enseignants et de proches qui viennent leur rendre visite.

Plus colorés les uns que les autres, les stands ont été conçus cette année pour plaire aux petits... et aux grands ! Les visiteurs ont ainsi pu découvrir quelques 13 projets de produits et services, comme par exemple Topabox : un site en ligne pour la commande d'une box à gâteaux, Gowi : une valise à compartiments pour enfants, Pangox : une siège vélo innovant super protecteur pour votre enfant inspiré du Pangolin qui est un petit animal à carapace qui se replie sur lui-même en cas de danger etc.



Flash mob Journée Hygiène

Le 18 mars 2016, le bachelier en Soins Infirmiers de HELMo Sainte-Julienne organisait sa traditionnelle "Journée Hygiène" afin de (re)sensibiliser l'ensemble des étudiants de BAC3 à la problématique cruciale de l'hygiène en milieu hospitalier. Cette journée ludique se clôturait par un Flashmob rassemblant tous les participants !

>> 5. Ouverture au monde professionnel

Nous organisons des formations professionnalisantes. Toutes les professions auxquelles se destinent nos étudiants sont multiples et complexes. A contrario, chaque contexte professionnel est singulier. L'enjeu pour nous est de préparer nos étudiants à la diversité des milieux qu'ils rencontreront par la suite et de leur donner les clés pour agir de manière consciente et critique. Au-delà des stages prévus à la grille horaire de toutes nos formations, nous pensons qu'il est important de créer d'autres occasions de contact et rencontre avec les professionnels.

>> Rencontres, échanges

Dans les catégories sociale et paramédicale, des activités d'intégration professionnelles sont prévues dès le début de la formation ; les ateliers de formation professionnelle remplissent le même rôle dans la catégorie pédagogique (formation d'éducateur). Par nature, dans ces formations, les rencontres de professionnels jalonnent l'ensemble du parcours. Cela n'empêche pas la sollicitation d'autres intervenants de manière plus ponctuelle, pour partager des pratiques ou découvrir diverses facettes d'un métier et amener ainsi l'étudiant à construire petit à petit son projet professionnel.

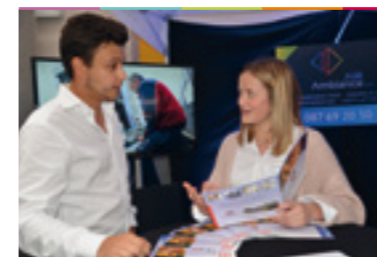
>> Activités extraordinaires

Dans les catégories économique et technique, de telles activités ne sont pas prévues dans la grille et les stages arrivent en fin de formation. Cependant, des équipes d'enseignants ont innové et pérennisé des dispositifs qui apportent une immense plus-value à la formation en termes de rencontres avec l'entreprise. Entre autres exemples, citons la mission commerciale en commerce extérieur, le



HELMo Guillemins : Missions commerciales

Chaque année, les étudiants de Commerce extérieur s'en vont mener à l'étranger des dizaines de missions commerciales. Fortes de la confiance d'entreprises belges et en collaboration étroite avec l'AWEX (Agence wallonne à l'exportation et aux investissements étrangers), les étudiants sont chargés d'étudier, en groupe, le marché d'un produit, d'amorcer le lancement d'un autre ou de créer des contacts commerciaux. Depuis plus de 20 ans, l'Europe centrale a ainsi été le principal terrain d'apprentissage des étudiants qui, en toute modestie, participent au mouvement de construction de l'Europe élargie. Ces dernières années, des missions ont également été conduites en Amérique latine (Mexique) et en Asie (Malaisie et Vietnam).



HELMo Saint-Laurent : Les projets des Technico-commerciaux

La formation des étudiants Technico-commerciaux s'articule autour de projets concrets. Pendant le bloc 1, les étudiants réalisent un projet Yep, l'occasion d'apprendre le fonctionnement réel d'une entreprise. Ils partent d'un nouveau produit technique ou service industriel à mettre sur le marché et simulent la constitution d'une entreprise en la gérant collectivement devenant ainsi pleinement acteurs de leur formation. La démarche se prolonge par le Projet Professionnalisant en bloc 2. Cette fois, c'est en collaboration avec une PME que les étudiants appréhendent, en groupe, une problématique réelle à travers le développement technique et commercial d'un produit/service. L'exercice se termine par un salon professionnel, organisé par les étudiants.

>> Stage

Les stages consistent à vivre la réalité professionnelle de l'intérieur. Pour que cette expérience soit vraiment formative, il est important que les professionnels qui accompagnent nos étudiants en stage, soient de réels partenaires. Dans nos différents cursus, ce partenariat se construit de manière variée : visites de stage, formation continuée à HELMo, participation aux jurys de TFE, etc.



>> *Extra-muros*

Certains étudiants profitent de la possibilité d'effectuer un stage à l'étranger, ce qui leur permet généralement de découvrir une toute autre réalité professionnelle. Dans le même ordre d'idée, quatre étudiants, futurs instituteurs primaires, ont bénéficié cette année d'un programme particulier dans le cadre du projet de recherche Extramuros à Sainte-Croix. Durant plusieurs mois (comme c'est le cas pour les étudiants ERASMUS), ils ont complètement quitté l'univers scolaire pour vivre une expérience « professionnelle » d'éducation non formelle par le service communautaire.

>> *Simulation*

Si les stages permettent généralement de rencontrer une certaine variété et diversité de situations professionnelles, il existe des situations qui se présentent rarement et auxquelles il est crucial de préparer les étudiants. La pratique de la simulation pallie en partie ce problème. Relatons ici l'exercice catastrophe grandeur nature organisé par la spécialisation SIAMU (Soins Intensifs et Aide Médicale Urgente) qui implique les étudiants dans l'évacuation d'un site, le tri des blessés, les premiers soins, etc.



2. Nouvelles des formations

A. Anniversaires

Dans l'ensemble de nos formations, la préoccupation d'un contexte relationnel étudiants-enseignants propice à l'apprentissage se marque tant au niveau structurel qu'informel.

>> *Premier salon de l'Automation à l'occasion des 50 ans de la section*



L'année 2016 marquait le **50^{ème} anniversaire de la section Automation**. Au fil des décennies, la formation a évolué au gré des innovations techniques. Pour fêter cet événement dignement, HELMo Saint-Laurent a organisé le premier

Salon de l'Automation ainsi qu'une grande conférence, le jeudi 8 décembre au Campus de l'Ourthe. Pour la 1^{ère} fois, les forces vives de l'automation en région liégeoise et au-delà étaient rassemblées sur un même site, avec un **focus particulier sur l'industrie 4.0**.

En journée, le 1^{er} salon de l'automation a permis la découverte des innovations et du savoir-faire des entreprises partenaires présentes sur une vingtaine de **stands**. Quatorze **carrefours thématiques interactifs** étaient par ailleurs animés par des professionnels.

En soirée, la séance académique a accueilli la conférence de Michel PUECH, philosophe de l'Université de Paris-Sorbonne, "Une éthique technophile est-elle soutenable?". L'occasion de s'interroger sur le futur des métiers de l'automation ainsi que sur le rapport homme-machine.

>> *L'ESAS fête son 75^{ème} anniversaire*



Depuis 75 ans, le Centre de formation sociale puis l'Ecole supérieure d'action sociale ont formé des générations de travailleurs sociaux qui participent dans la lumière et dans l'ombre aux grands défis de notre société. A l'occasion de son anniversaire, HELMo ESAS, proposait, du 17 au 20 mai dernier, de nombreuses activités qui abordaient des thèmes interrogeant le présent

et l'avenir des travailleurs sociaux, mais aussi la société dans son ensemble : Quels travailleurs sociaux pour demain ? La culture et les cultures, racines du vivre ensemble ? Face aux nouvelles formes de pauvreté, quelles pratiques alternatives ? L'avenir des politiques sociales est-il dans l'allocation universelle ? L'enfermement des mineurs ?

4 jours/5 moments-clés ! Ce n'était pas un arrêt sur image, mais plutôt la plongée dans une école en mouvement. Cours ouverts, cabinet des curiosités, débat politique, colloque avec parcours thématiques, soirée académique et fête, ... Le programme reflétait le visage de HELMo ESAS : diversifié, réflexif, actif, ouvert, convivial et festif, ...

Plus de 600 personnes sont passées fêter ce joyeux anniversaire. Ces 4 jours ont été porteurs de beaux liens entre générations d'enseignants, entre enseignants et actuels ou anciens étudiants, parfois par-delà les frontières. Une (des) histoire(s) à raconter, un présent à vivre et un futur à imaginer, de belles rencontres autour de contenus riches, de très agréables occasions d'apprendre et d'échanger, des moments pétillants et sautillants aussi.



B. Récompenses

>> Une étudiante de marketing décroche le Prix UPMC

Chaque année, l'UPMC (Union Professionnelle des Métiers de la Communication) récompense, un(e) étudiant(e), issu(e) d'une haute école liégeoise ou de l'Université de Liège, dont **le mémoire ou travail de fin d'études de l'année écoulée traite d'un sujet reconnu pertinent en matière de communication**. Le lauréat reçoit une bourse de 500 €. En mai 2017, c'est Sophie De Smedt, diplômée du bachelier en Marketing de HELMo qui a reçu le prix pour son travail de fin d'études, « La redynamisation de l'entreprise Zoom on arts via ses réseaux d'affichage et de distribution ».

>> EuroSkills : l'or pour deux diplômés de HELMo Mode



La 5^e édition du championnat européen des Métiers EuroSkills avait lieu à Göteborg, en Suède, du 1^{er} au 3 décembre 2016. L'équipe belge s'est à nouveau distinguée avec 6 médailles. Deux anciens étudiants de HELMo Mode ont décroché l'or dans la catégorie Fashion Technology : Ronja

Fell et Loïc Gluckmann. Coaché par Christelle Cormann, enseignante à HELMo Mode, le binôme a été proclamé « 1^{er} de la nation », ayant réalisé le meilleur score de l'équipe nationale belge, tous métiers confondus !

Lors des sélections pour le concours mondial WorldSkills qui se déroulera à Abu Dhabi, c'est à nouveau Loïc Gluckmann qui s'est illustré parmi les autres candidats. Il défendra donc une seconde fois les couleurs de la Belgique au prestigieux championnat international des métiers en octobre prochain.

>> Le premier prix du Concours vidéo CAV Liège pour une équipe de HELMo Saint-Roch

Quatre étudiantes de l'année intermédiaire - Estelle Damsten, Marine Monfort, Marie Maloir, et Fanny Deprez ont remporté le premier prix de la catégorie « Supérieur pédagogique » du concours vidéo organisé par le CAV Liège (Centre Audiovisuel Liège). Le film lauréat s'intitule Love's Colours et est une animation en

stop-motion réalisée dans le cadre du module « Film d'animation ». Le Concours Vidéo CAV est une opportunité idéale d'apprentissage de la communication par la vidéo ainsi qu'un questionnement sur l'image animée, sa technologie et ses représentations qui offre aux participants une occasion de pratiquer la pédagogie du projet et le travail en équipe.

C. Lancement de programmations

>> Bachelier en alternance en Mécatronique et Robotique avec Hénallux

La formation de Bachelier en alternance en Mécatronique et Robotique visant à former des techniciens supérieurs maîtrisant les technologies utilisées dans les unités de production, a débuté en septembre 2016 en co-organisation avec HENALLUX (Haute École référente). Elle compte actuellement 15 inscriptions. Treize entreprises sont actuellement parties prenantes au projet (ATI, Automation et robotics, Citius engineering, FN Herstal, Molnlycke Health Care, Raffinerie Tirlémontoise, Faymonville, Techspace Aero, Cofely Services, Spa Monopole, Wouters Technolub, Technic One, Eli Automation).

L'intervention de HELMo sera effective à partir de septembre 2017 en assurant soit des cours dans les domaines des automates programmables, de la régulation, l'hydraulique, des télécommunications, etc, soit un encadrement des étudiants en entreprise.

>> Industrial & Business Engineering Programme

Le projet "Industrial & Business Engineering" créé par HELMo Gramme en collaboration avec HEC-Ulg a démarré en septembre 2016. Il permet aux bacheliers des deux institutions d'obtenir les diplômes d'Ingénieur Industriel et d'Ingénieur de Gestion au terme de 3 années d'études.

24 étudiants (14 de HELMo Gramme et 10 de HEC Ulg) s'y sont impliqués ; les responsables des programmes et la chef de projet ont veillé à les encadrer au mieux afin de les aider à découvrir la culture de l'institution partenaire. En outre, dans le souci de forger une identité commune aux étudiants de cette première "cohorte", ces derniers ont présenté le 15 mars 2017 leur premier projet transversal devant un jury présidé par Monsieur Marcel MILLER (CEO d'Alstom Benelux et parrain du projet IBE) ; ce projet consistait en la réalisation d'une capsule vidéo tournée dans

des grandes entreprises wallonnes (CMI, Safran, Carmeuse, Alstom) dans le but de montrer la pertinence de la formation IBE à travers notamment des interviews de hauts responsables.

L'année 2017-2018 s'annonce sous les meilleurs auspices puisque nous avons enregistré à ce jour plus de 40 candidatures.

>> Spécialisation en Préparation physique et entraînement avec HECh et HEPL

La spécialisation en Préparation physique et entraînement visant à donner aux diplômés d'un Bachelier normale secondaire en Education physique (AESI) une formation de terrain pratique et spécifique sur l'amélioration des performances physiques des sportifs a débuté en septembre 2016 en codiplomation avec HECh (Haute Ecole référente) et HEPL. Elle compte actuellement 22 inscriptions. Cette formation articulant théorie et pratique à travers quelque 120h de stage fait intervenir plusieurs experts de l'entraînement et de la préparation physique. Elle constitue une véritable plus-value pour les diplômés qu'elle prépare pour s'occuper de sportifs de tous niveaux.

>> Spécialisation en Accompagnateur en milieux scolaires avec HECh

La spécialisation en Accompagnateur en milieux scolaires, en appui aux formations de base orientées vers l'aide aux personnes, et visant à permettre d'améliorer, par le biais de dispositifs adéquats, les conditions de vie collective, au croisement des milieux scolaires (par milieux scolaires, nous entendons écoles, mais aussi centres PMS / PSE, écoles de devoirs, maisons de jeunes, AMO, ...), a débutée en septembre 2016. 7 personnes s'y sont inscrites, 4 étudiants et 3 professionnels. Davantage d'inscriptions sont attendues pour la deuxième année de fonctionnement.

D. Nouvelles des nouveaux programmes

>> Programme d'immersion à HELMo Verviers

EMILE (Enseignement de Matières par Intégration de la Langue Etrangère) a fait son entrée à HELMo Verviers en septembre 2015. Les **26 étudiants inscrits dans le**

programme (16 en bloc 1 et 10 en bloc 2) ont été invités à participer à une enquête en mars 2017. Il en ressort que les **attentes des étudiants sont en très grande majorité rencontrées**, ce que confirme l'**indice de satisfaction moyen de 8.5/10**.

>> Passerelle en Master ingénieur industriel

En septembre 2015, 14 étudiants porteurs d'un titre de bachelier professionnalisant ont eu accès aux études de 2^{ème} cycle via une année "passerelle" ; 5 d'entre eux ont validé l'entièreté des crédits, ce qui constitue un taux de réussite appréciable. En **septembre 2016**, le nombre d'inscriptions a augmenté de manière significative pour atteindre le nombre de **36 étudiants**. Au vu des résultats de la fin du 1^{er} quadrimestre, laissant présager une baisse considérable du taux de réussites, la Direction a décidé de prendre des **mesures pour accompagner au mieux les bacheliers dans l'acquisition de compétences propres aux ingénieurs**, à savoir rigueur, structure et capacité d'abstraction.

Ainsi, un cours de **méthodologie va être créé en 2017-2018** pour aider les étudiants à trouver aussi rapidement que possible une méthode de travail adaptée aux exigences de la formation. A côté de conseils relatifs à la gestion du temps, à la prise de notes, à la gestion d'un planning et à la préparation des examens, ce cours a l'ambition de d'assurer un **« coaching » des étudiants** en étant à l'écoute des problèmes rencontrés dans le cursus, en suggérant des pistes d'amélioration et en veillant à maintenir un degré élevé de motivation. Enfin, ce cours a également pour objectif de familiariser les étudiants à la maîtrise du niveau d'abstraction propre à la formation d'ingénieur et de créer une **« dynamique » de groupe** en encourageant les étudiants à travailler ensemble dans un climat empreint d'une grande solidarité.

E. Evolutions

>> Plan de développement de la section Automation

Consciente de l'évolution du métier de l'Automaticien, la section a souhaité dégager un **projet commun** au travers d'un plan de développement afin d'**assurer la pérennité de la formation**. L'approche méthodologique retenue - réunir l'ensemble des acteurs concernés et permettre à chacun d'exprimer son ressenti - a permis de dégager un **projet d'avenir fédérateur, porteur d'espérance et de confiance**.

Ce plan donne aux étudiants optant pour cette formation les meilleures chances de s'inscrire, demain et après-demain, dans un marché de l'emploi de plus en plus volatile et complexe.

>> Passage des études d'infirmier de 3 à 4 ans

Suite aux directives¹ européennes sur la révision des exigences minimales de formation pour 7 professions réglementées, l'ARES (académie de recherche et d'enseignement supérieur) a approuvé la réforme du cursus de formation formant à la profession d'infirmier. Cette mise en conformité a abouti à l'organisation, depuis septembre 2016, du cursus de bachelier d'Infirmier responsable en soins généraux, en 4 ans au lieu de 3.

Les programmes d'études des 3 premières années ont été revus afin d'équilibrer les apprentissages en fonction de cette année supplémentaire. De **nouveaux cours**, comme la recherche et la démarche clinique ou encore l'anglais et la philosophie ont ainsi été programmés. **Cette réforme garantit désormais la** reconnaissance européenne des diplômés de niveau bachelier et permet l'euro-mobilité de ceux-ci.

>> Le bachelier en psychomotricité n'est pas reconnu par la Ministre de la santé

En septembre 2016, dans le cadre la non reconnaissance de la psychomotricité comme profession paramédicale, le cabinet du Ministre de l'enseignement supérieur a rencontré une délégation de la Chambre des Hautes écoles et de l'enseignements supérieur de promotion sociale. Il a notamment été décidé de **faciliter les passerelles vers d'autres cursus pour les étudiants déjà diplômés** mais aussi pour les **étudiants n'ayant pas terminé leurs études (réorientation)**. Sur base des demandes effectuées dans les différentes Hautes écoles, le Bureau de la commission paramédicale propose des **passerelles vers le bachelier en ergothérapie (reconnu comme profession paramédicale)** en précisant que toutefois d'autres propositions de passerelles seront envisageables ultérieurement.

¹ Directive 2005/36/CE modernisée par le directive 2013/55/UR.



3 Les audits externes

A. Les audits qualité encadrés par l'AEQES

Pas moins de 6 sections ont reçu la visite d'experts de l'AEQES (Agence pour l'Evaluation de la Qualité de l'Enseignement Supérieur) en 2016 et 2017. Si pour 3 d'entre-elles, les Ingénieurs industriels, la Comptabilité et les Assurances, il s'agit d'un premier audit, 3 sections étaient évaluées, à travers un audit de suivi, sur la mise en œuvre de leur plan d'action, 5 ans après la première venue des experts.

Les experts relèvent des **caractéristiques et initiatives intéressantes** suivantes **au sein de ces sections**. Nous en citons quelques-unes ci-dessous² :

>> 1. Marketing et Commerce extérieur (audit de suivi)

- La section Marketing bénéficie d'une bourse versée par l'AEI pour soutenir le projet entrepreneurial de simulation de lancement d'un nouveau produit.
- La section Commerce extérieur quant à elle bénéficie, dans le cadre des missions commerciales, d'une subsidiation de l'AWEX.
- Un nouveau partenariat de bi-diplomation avec une Haute Ecole des Pays-Bas vient de voir le jour et de nouveaux partenariats Erasmus ont été noués. Le Comité d'experts a d'ailleurs été très favorablement impressionné par le nombre d'échanges Erasmus au sein de ces sections.

² Le rapport des experts relatif au bachelier en comptabilité ne nous est pas encore parvenu au moment de rédiger ces lignes.

- Le caractère humain et presque familial de l'école, ainsi que la disponibilité du personnel enseignant, évoqués spontanément par les étudiants.
- Les étudiants font spontanément le lien entre taux d'échec important et les cours de langue. Malgré tout, ils considèrent avoir choisi HELMo Sainte Marie notamment parce que reconnu pour son niveau d'exigence en langues étrangères.

>> 2. Ingénieurs industriels

- La caractéristique dominante des deux formations d'ingénieurs est la polyvalence permettant aux diplômés de couvrir de larges champs d'activité.
- La collaboration avec HEC-ULg débouchant sur un double diplôme ouvre de nouvelles perspectives aux étudiants d'HELMo-Gramme.
- Les AA pour les unités d'enseignement sont d'une qualité homogène et forment un excellent support aux différentes activités d'enseignement.
- Le comité apprécie la qualité de l'équipement des locaux (auditoires, laboratoires).
- Le comité apprécie l'existence des diverses initiatives d'aide à la réussite, spécifiquement en bloc 1.
- L'orientation Génie énergétique durable (GED) est toute récente : elle date de 2013. Cette formation est un défi et une opportunité unique pour HELMo-Gramme en Communauté française car elle est la seule Haute Ecole qui délivre cette orientation).

>> 3. Soins infirmiers – Sages-Femmes (audit de suivi)

- Afin de considérer les recommandations de l'AEQES faites lors de l'évaluation initiale, une série d'organes ont été créés (une chargée de mission de développement et d'accompagnement pédagogique pour la catégorie, un groupe Compétences Démarches Réflexive Interdisciplinarité (CDRI) et un comité de pilotage « Décret Paysage ») et/ou renforcés (conseil de catégorie qui accueille désormais les quatre sections de la catégorie paramédicale).
- Les référentiels de compétences dans les sections bachelier Sage-femme (BSF) et bachelier Soins Infirmiers (BSI) apparaissent comme des outils bien maîtrisés par les enseignants.
- Le dialogue et la concertation entre l'établissement et les institutions accueillant des étudiants ont été favorisés. Un tableau de l'offre de stages est disponible sur la plate-forme de la Haute Ecole.
- En voulant promouvoir et renforcer la concertation pédagogique, pour faire

en sorte que les enseignants travaillent plus ensemble, les sections BSI et BSF se sont appuyées sur une stratégie fructueuse de coformation entre les enseignants.

>> 4. Informatique de gestion et Informatique et Systèmes (audit de suivi)

- Les programmes ont suivi l'évolution des domaines, avec, dans la section informatique de gestion, une forte dynamique dans le domaine des expérimentations pédagogiques (classes inversées, usage de vidéos, etc.)
- Les contacts avec le monde professionnel et les anciens ont été renforcés : aide pour la recherche de stages, visites/participations dans les cours de professionnels (potentiels fournisseurs de stages), aide progressive à la prise d'autonomie au fur et à mesure de la formation. Le Comité de suivi note aussi la création d'un salon par la filière automatique.
- Au niveau de la représentation étudiante, les experts ont noté une culture de la participation, apparue en informatique de gestion comme assez forte.
- Le comité de suivi a noté une forte activité de la part des enseignants des filières informatique de gestion et automatique dans la mise en place d'une stratégie qualité.

>> 5. Assurances

- La section assurances s'est engagée dans une révision totale de son programme à l'occasion de la mise en œuvre du décret Paysage. Pour ce faire, elle a mobilisé les parties prenantes de la formation et elle s'est appuyée sur des données quantitatives récoltées de longue date. Le Comité a été impressionné par le travail réalisé par le coordonnateur de section, non seulement dans cet exercice de révision, mais également dans la conduite plus générale de la section, conduite fondée sur un interfaçage intelligent et respectueux des différents acteurs de la formation.
- Au travers de l'ASBL HELMo Up2date, qui coordonne les activités de formation continue, la section joue un rôle important dans la mise à jour des compétences des professionnels. Le Comité estime que cette activité contribue à positionner HELMo comme un acteur clé du secteur de l'assurance et du courtage.
- L'accent mis sur la gestion des risques (Risk management) est une originalité qui vaut la peine d'être mise en avant en sa qualité de valeur ajoutée tant pour la promotion du bachelier que pour le développement de la recherche appliquée.

- Les modalités d'apprentissage mises en œuvre dans les différentes unités d'enseignement sont diversifiées.
- En 2016-2017, la section a mis en place un nouveau format pour le travail de fin d'études. Il consiste à développer une offre complète d'assurance pour un artisan ou un professionnel indépendant.
- La section assurances est pionnière en matière d'analyse des données nécessaires au pilotage du programme. Elle a mis en place divers canaux pour recueillir des informations pertinentes et utiles à la gestion et à la conduite de la section.

Certaines **recommandations apparaissent de façon récurrente au niveau des rapports d'experts** dont :

- La **nécessité de mettre en place une structure dédiée au suivi des différents plans d'action.**
- La **systématisation de l'évaluation des enseignements et des formations**, notamment comme outil d'analyse du taux d'échecs et d'abandons (surtout en bloc 1), qui reste élevé malgré de nombreuses actions de remédiation.
- **Les acquis d'apprentissage terminaux (AAT) d'un programme doivent être cohérents avec les acquis d'apprentissage (AA) spécifiques de chaque UE du programme.** Il faut pouvoir montrer que chaque UE contribue aux acquis d'apprentissage terminaux et que chaque acquis d'apprentissage terminal peut être atteint grâce à l'ensemble des UE du programme.

B. HELMo Gramme reçoit l'accréditation de la CTI (Commission des titres d'ingénieurs)

Durant l'année académique 2015-2016, HELMo Gramme a vécu un double audit qualité, celui de l'**AEQES** et celui de la **CTI (Commission des Titres d'Ingénieur – organisme français indépendant)**, menés conjointement. A la suite de cet audit, la CTI a accordé à HELMo Gramme **une accréditation valable pour une période de 3 ans**, s'étalant du 1^{er} septembre 2016 au 31 août 2019. Cette accréditation, qui conduit à l'obtention du label **EUR-ACE (EURoepan ACcredited Engineer)**, signifie que la formation dispensée à HELMo Gramme répond à des **critères de qualité élaborés à l'échelle européenne** pour les formations d'ingénieurs. Cette distinction garantit que notre Institut dispense un enseignement de qualité, s'implique dans la recherche appliquée et veille à l'ouverture des formations à l'innovation, aux entreprises et à l'international.



Désormais, durant trois ans au moins, les programmes de formation ainsi que les **diplômes seront labellisés « CTI » et « EUR-ACE »**. Les diplômés de Gramme auront les mêmes droits sur le sol français que les ingénieurs issus des écoles d'ingénieurs de l'hexagone.

Le label EUR-ACE est un **repère pour les étudiants dans leur choix de formation et leur mobilité internationale** ainsi que pour les **entreprises dans leurs recrutements internationaux**. Il constitue un élément de référence incontournable pour les formations d'ingénieurs et en particulier pour la finalisation de conventions de partenariat avec d'autres écoles d'ingénieurs en Europe.

Dans l'attente de la prochaine visite des experts qualité qui aura lieu en juin 2019, la responsable qualité et la Direction de Gramme ont rédigé un plan d'actions intégrant les recommandations émises par la CTI. Il s'agit de créer les conditions favorables à la pérennisation de l'accréditation de la CTI. Ce plan aura un impact direct sur les étudiants : au-delà de la consolidation des liens avec le monde des entreprises, il impose à chaque diplômé d'atteindre un niveau d'exigence B1 en anglais au terme de la formation et prévoit de développer la mobilité internationale, par des stages à l'étranger ou des échanges académiques.

C. L'audit Erasmus

En décembre 2016, HELMo a été auditée par l'organisme de supervision des comptes BDO pour la gestion de la Convention Erasmus, appel 2015. Cet audit a été commandé par l'Agence AEF-Europe. L'audit portait sur les comptes et l'utilisation des subsides ainsi que sur la gestion administrative des dossiers des bénéficiaires. Les procédures et projets mis en place pour réaliser les engagements de HELMo pris via la Charte Erasmus et pour développer « l'international » à HELMo ont également fait l'objet de vérifications.

L'audit a mis en évidence des **forces**, liées à l'**excellent suivi des participants et l'évaluation des partenaires**, mais également des **faiblesses** comme la **gestion manuelle des candidatures et la gestion-papier**. Des **opportunités** comme la **possible augmentation des partenaires de par notre présence dans différents salons ou réseaux** ainsi que des **menaces** tels le **risque de perte de partenaires** (au vu du déséquilibre des flux sortants et intrants) ou le **risque de perte de documents** dû à la sauvegarde papier ont également été identifiés.



B. La formation continue et la recherche

La recherche appliquée ou recherche-action et la formation continue sont des missions des Hautes Écoles (Décrets 2004-2013). En outre, elles font partie du Projet Pédagogique Social et Culturel (PPSC) de notre Haute École.

HELMo soutient l'ensemble de son corps enseignant dans la mise en place de projets de recherche et/ou de formation continue par la mise en place de structures institutionnelles et la mise à disposition d'un fond « Recherche et Formation continue » d'un montant de 190.000 €.

>> Pourquoi ? Les dispositifs de FC et de R sont des opportunités pour mettre les expertises développées au sein de la HE au service du monde professionnel. L'ouverture et l'ancrage dans les milieux professionnels, par le biais des partages d'expériences, de ressources et de questionnements qu'ils engendrent, servent le développement professionnel des enseignants et participent à l'amélioration de la qualité de la formation initiale des étudiants.

>> Plusieurs structures travaillent en étroite collaboration, afin de coordonner les projets qui fourmillent dans les instituts.

- Le Service Recherche et Formation Continué existe depuis septembre 2014 au sein des Services Transversaux. Sa mission consiste à stimuler et à coordonner le développement des programmes de recherche, de formation continuée et de consultance dans les différentes catégories de la Haute Ecole.
- Des Cellules Recherche et Formation Continue sont mises en place au sein de chaque catégorie pour offrir un accompagnement et un soutien de proximité aux équipes.
- Un Centre de Recherche, le « CRIG », asbl attachée à la Haute Ecole depuis sa création, est un véritable outil de gestion au service des projets de FC et de R.
- Une asbl de formation continue dans le secteur économique, UP 2 date, assure la gestion et le suivi des FC portées par la catégorie économique.

Le Fond recherche et formation continue, mis en place depuis 2011, a déjà permis de financer près de **80 projets**. Chaque année les enseignants ont la possibilité de déposer des projets dans le cadre d'un « appel HELMo ». Suite à une procédure d'évaluation, un détachement en temps pour mission leur est octroyé pour une durée de 3 ans.

Actuellement, **près de 70 enseignants** de la Haute Ecole sont impliqués dans des projets de recherche ou de formation continuée. Les sources de financement sont multiples : Région Wallonne, Fondation Roi Baudouin, ARES, Europe, iFC, CECAFOC, FOCEF, partenaires privés, etc.



1 La formation continue

Inscrites dans les démarches d'apprentissage tout au long de la vie et de soutien au développement de métiers émergents, les formations continues s'adressent à des adultes engagés dans la vie socioprofessionnelle ainsi qu'à de jeunes diplômés issus des secteurs de l'enseignement, paramédical, social, technique et économique.

Elles constituent des opportunités pour :

- affiner des compétences, connaître les nouveautés dans un domaine d'action
- développer de nouvelles compétences dans une perspective de réorientation professionnelle
- acquérir des connaissances ou développer des compétences pointues dans un domaine innovant
- questionner et alimenter sa pratique ou des projets en étant confrontés à de nouveaux cadres théoriques ou d'actions

>> *Catégorie Pédagogique*

La catégorie pédagogique est opérateur de formation pour des organismes de formation reconnus par la Communauté française et le SEGEC (IFC, CECAFOC, FOCEF). Ces formations sont soit inscrites dans les catalogues de ces organismes, soit proposées au sein d'un établissement en particulier.

Fortes des expertises de ses enseignants, elle propose également des dispositifs de formation plus longs dans le domaine de la didactique des sciences et de l'éducation au développement durable.

En outre, les partenariats développés avec les maîtres de stages dans le cadre des stages des étudiants ont poussé la catégorie à proposer des formations à l'accompagnement des stagiaires.

A TITRE EXEMPLATIF ³:



Titre	Public cible/destinataire	Organisation temporelle
Didac'Sciences	Instituteurs et animateurs de centre de diffusion des sciences	60h (séances de 3 à 4h)
Education relative à l'environnement et au développement durable	Enseignants du primaire et du secondaire, éducateurs, animateurs ou toute personne	150h
Cycle de 3 formations initiales des directions : « Axe pédagogique » « Axe Administratif et juridique » « Axe relationnel »	Directions de l'enseignement fondamental et primaire	60h

>> *Catégorie Paramédicale*

L'émergence de nouveaux besoins et compétences spécifiques dans le monde de la santé incite les professionnels à poursuivre des formations.

Sollicitée par les milieux professionnels, la catégorie paramédicale organise depuis 2009 plusieurs dispositifs de formation qui visent à répondre à des besoins émergents et à permettre aux infirmiers et sages-femmes d'acquérir des compétences spécifiques dans des champs de spécialisation et d'accompagnement.

La catégorie inscrit ses actions de formation dans une philosophie de prise en soin(s) de la personne dans sa globalité et s'appuie sur les expertises acquises par des professionnels de terrain issus de disciplines multiples et complémentaires.

³ L'offre des formations continues est disponible : www.helmo.be/formation_continue

Bon nombre des formations sont reconnues par le ministère de la santé et permettent aux professionnels d'acquérir un titre professionnel. Elles bénéficient des congés éducation.

Le secteur de la formation en 4^{ème} brevet paramédical bénéficie également des expertises de la Haute Ecole par le biais des formations iFC.



QUELQUES EXEMPLES :

Titre	Public cible/destinataire	Organisation temporelle
Educateurs en diabétologie	Bacheliers en soins infirmiers	150h/an + 3 jours de stage
Soins palliatifs	Bacheliers en soins infirmiers	150h
Lactation humaine	Sages-femmes	60h

>> *Catégorie Sociale*

Les professionnels du travail social entament la construction de leur professionnalité dans le cadre de la formation initiale, et la poursuivent tout au long de leurs trajectoires professionnelles. Formation initiale et formation continuée s'appuient donc l'une sur l'autre, dans cette perspective d'apprentissage tout au long de la vie (Life long learning). Dans ce sens, les formations continues organisées par la catégorie sociale constituent un levier pour l'évolution des pratiques professionnelles, celles des enseignants et celles des intervenants sociaux : être à l'écoute des questionnements renvoyés par les étudiants, se laisser interpellé par les problématiques vécues « sur le terrain », identifier les besoins respectifs.

Ainsi, elles s'inscrivent nécessairement dans une démarche de co-construction des pratiques professionnelles et des dispositifs de formation, dans le renforcement des partenariats école - milieux professionnels.

QUELQUES EXEMPLES :



Titre	Public cible/destinataire	Organisation temporelle
Formation longue à l'intervention sociale de groupe centrée sur l'aide mutuelle	Tout intervenant social intéressé par ce type de pratique	24h
Déontologie	Tout intervenant social intéressé par la thématique	Modulaire sur demande

>> *Catégorie technique*

L'institut Gramme est partenaire avec l'IFAPME d'une formation de conseillers en prévention. En outre, les expertises des enseignants au niveau des technologies permettent à la catégorie de proposer des formations à l'usage des technologies au personnel de l'enseignement via les formations iFC.

EXEMPLE :



Titre	Public cible/destinataire	Organisation temporelle
Conseiller en prévention de niveau II	Bachelier Universitaire détenteur du module multi-disciplinaire de base Conseiller en Prévention de niveau II, pouvant faire état d'une expérience de terrain d'au moins 5 ans	287h sur 1 an et demi en cours décalé

>> *Catégorie Économique*

Sollicitée à la fois par ses « alumni » (anciens étudiants) et ses enseignants ainsi que par les milieux professionnels, la catégorie économique s'est engagée dès 2010 dans une mission de formation continuée à travers l'asbl HELMo up2date. Elle organise actuellement 4 cycles de formations et s'est vue octroyer l'agrément d'opérateur chèques-formations par la Région Wallonne.

L'évolution des compétences et l'émergence de nouveaux métiers ou besoins spécifiques dans des secteurs économiques de plus en plus concurrentiels, nécessitent une mise à jour permanente en faisant appel à des experts de l'assurance, de la logistique et du marketing.

Reconnues par les fédérations professionnelles et fortement ancrées dans le tissu économique régional, ces formations traduisent à leur manière la dynamique entrepreneuriale que souhaite insuffler la catégorie économique, tant dans les rangs de son personnel qu'auprès des professionnels qui veulent rester à la pointe de leur métier !

QUELQUES EXEMPLES :



Titre	Public cible/destinataire	Organisation temporelle
Recyclage régulier en assurances	Courtiers, agents, sous-agents et responsables de la distribution, souscripteurs, prescripteurs au sein des entreprises, avocats, consultants en management, gestionnaires sinistres, juristes d'entreprises, Risk managers	Séance de 3h en soirée



Médiation organisationnelle	Bacheliers, tout venant avec un besoin de développer ses compétences en langues technique	12 jours
Management Bienveillant	Les personnes qui, au sein d'une entreprise, d'une association, d'une institution..., sont amenées à gérer, de près ou de loin, la communication de celle-ci et qui souhaitent améliorer leurs compétences dans ce domaine	32h



>> *Inter-catégorie*

Certains objets de formation ont amené des équipes à collaborer dans la conception de dispositifs qui croisent les regards des professionnels issus de secteurs différents.

EXEMPLE :



Titre	Public cible/destinataire	Organisation temporelle
Bienveillance des aînés	Professionnels qui travaillent avec des personnes âgées et/ou issus du secteur du vieillissement	9 journées + stage

Pourcentage de formations continues par catégorie



FORMATIONS
CONTINUES
par catégorie



2 • La recherche

En tant qu'institutions de formation à visée professionnalisante, les Hautes Ecoles ont des spécificités à faire valoir en matière de recherche. Elles investissent des champs spécifiques avec des visées et des méthodologies qui leur sont propres.

Plus particulièrement, à HELMo, les dynamiques de recherche se caractérisent par des **liens étroits avec les terrains professionnels** qui soutiennent l'émergence de questionnements spécifiques et contextualisés. Le travail sur ces questions, réalisé en partenariat avec le monde professionnel, amène la Haute Ecole à développer des recherches résolument pragmatiques (**recherches appliquées/action**), souvent pluri-disciplinaires de type collaboratives ou encore exploratoires.

En outre, les livrables (résultats, articles, outils, brochures, etc.) issus de ces recherches ne sont pas nécessairement de type « académique ». Ils prennent la forme d'**outils adaptés au monde professionnel** comme des dispositifs de formation continue,

des valises pédagogiques, des logiciels, etc. En conséquence, les savoirs construits sont imprégnés par les pratiques de terrain et le plus souvent très contextualisés.

Des projets de recherche sont développés au sein des 5 catégories de HELMo, soit par des enseignants-chercheurs détachés pour une partie de leur temps grâce notamment, à la mise en place du fond recherche et FC, soit par des jeunes chercheurs engagés à temps plein via des subsides externes (RW).

Les **objets de recherche** sont connexes aux secteurs développés en formation initiale :

- didactiques des disciplines dans le champ de l'enseignement obligatoire ;
- les pratiques professionnelles dans le secteur sociale ;
- la dynamique entrepreneuriale dans le secteur économique ;
- le diagnostic médical dans le secteur paramédical ;
- le développement de nouveaux produits (chimie des matériaux, mécatronique) ou process (logiciel, optimisation) dans le secteur technique.

La Haute École est aussi son propre objet de recherche à partir des dispositifs professionnalisant qu'elle propose aux étudiants et qui la caractérisent. Il semble logique que les pratiques pédagogiques dans l'enseignement supérieur à visée professionnelle soient interrogées par les acteurs des HE qui les mettent en place, les interrogent, les adaptent.

A titre exemplatif, citons :

>> Catégorie Pédagogique

Titre	Objet	Type de programme
Insertion professionnelle en cfwb	Mobiliser les acteurs impliqués autour d'actions concertées en vue d'apporter des pistes pertinentes à la problématique de l'insertion professionnelle Buts : > Réaliser un inventaire des dispositifs formels et informels mis en place au sein des instituts de formation et dans les milieux de pratiques, pour préparer et soutenir l'entrée dans le métier > Faire émerger des zones non investiguées, qui pourraient l'être > S'enrichir des expériences menées au Québec	Recherche collaborative menée entre les 5 départements pédagogiques des He libres et l'UCL dans le cadre du Greffe Détachement HELMo

Extramuros	<ul style="list-style-type: none"> • Comment former nos futurs instits pour qu'ils soient à l'aise, aient envie, comprennent l'intérêt et le sens de faire du terrain une méthodologie pédagogique globale à part entière ? • Identifier un certain nombre de pratiques intéressantes en matière de formation d'enseignants à l'Outdoor learning ou au Place based learning au service de l'éveil. 	HELMo
------------	--	-------

>> *Catégorie Paramédicale*

Titre	Objet	Type de programme
SIMUCAREPRO	Développement de pratiques en simulation en santé avec des partenaires académiques et professionnels	Projet Européen
HV-Biomed	Création d'un laboratoire virtuel d'analyses cliniques.	HELMo
ELIDOT	<ul style="list-style-type: none"> • Développer un test de diagnostic immunologique en format ELISA, multiplexé, rapide et flexible. • Combiner efficacement les technologies de l'ELISA et celle de l'immunodot, à savoir le coatage d'un ou plusieurs antigènes sur une membrane de nitrocellulose. • Préserver la flexibilité, la miniaturisation et la possibilité de multiplexage des immunodots dans un format ELISA propice à l'automatisation. 	

>> *Catégorie Sociale*

Titre	Objet	Type de programme
Enquête exploratoire sur la prostitution en Fédération Wallonie Bruxelles, en ce compris la traite des êtres humains à des fins de prostitution	<p>L'objectif est une meilleure connaissance du phénomène de la prostitution. L'étude proprement dite consiste à :</p> <ul style="list-style-type: none"> • Documenter les cinq faces de l'oppression (YOUNG) à partir des données existantes et des entretiens menées auprès des prostituées, afin de proposer 	<p>Fédération Wallonie Bruxelles –Egalité des chances</p> <p>Partenariat avec l'ULg</p>

	<p>une vision documentée et critique du phénomène de prostitution sur le territoire de la FWB ;</p> <ul style="list-style-type: none"> • Identifier les profils et parcours de vie de prostitué-e-s ; • Proposer des pistes politiques conformes aux déclarations cadres ; • Développer des messages, des supports pour mieux expliciter le phénomène de prostitution. 	
ARTS de FAIRE. Emergence de nouvelles pratiques en travail social dans un contexte en mutation.	L'objectif central de cette recherche-action collaborative est d'identifier, d'explicitier et de partager les arts de faire qui permettent un travail social émancipateur dans le contexte actuel de mutations sociétales.	HELMo

>> *Catégorie Économique*

Titre	Objet	Type de programme
50 nuances de drill	<p>Les tests sur Moodle ont-ils permis aux étudiants de 3^{ème} année commerce extérieur, néerlandais choix, de mieux assimiler la matière (principalement du vocabulaire) ?</p> <p>Le recours au dispositif numérique et l'organisation hybride de la formation en langues (néerlandais choix) influencent-ils l'utilisation plus fréquente du vocabulaire ad hoc par les étudiants ? Et à quelles conditions ?</p>	HELMo

>> *Catégorie Technique*

Titre	Objet	Type de programme
PING	<p>Ce projet vise à développer une couche barrière empêchant la migration préférentielle des composés, et cherche donc à savoir :</p> <ul style="list-style-type: none"> • comment obtenir une adhérence optimale au niveau des caoutchoucs utilisés dans la fabrication des raquettes de ping pong ? • comment développer une colle efficace, et sans solvants organiques ? 	FIRST HE

RESPHANS

L'objectif de ce projet est de concevoir un dispositif (appelé fantôme) qui reproduira le plus fidèlement possible les mouvements respiratoires des patients et les mouvements que subit une tumeur dans le cadre du cancer du poumon.
Ce fantôme aura les quatre caractéristiques suivantes :
1. il présentera une forme anthropomorphe. Il aura donc des caractéristiques morphologiques humaines ou du moins, s'en rapprochant le plus possible ;
2. il sera capable d'imiter un mouvement respiratoire ;
3. il permettra la modification de la géométrie de la partie qui modélise la tumeur ;
4. il sera possible d'y fixer des films dosimétriques qui mesureront la dose accumulée au cours de la respiration et des modifications de géométrie.
L'utilisation de matériaux compatibles à l'imagerie par résonance magnétique (IRM) et le développement de films dosimétriques élastiques seront également envisagés.

FIRST HE

MOPI

Développer une sonde permettant une surveillance continue des polluants organiques issus de sous-produits pétroliers (BTEX, solvants chlorés, ...) dans les eaux souterraines.

FIRST HE

>> Inter-catégorie

Titre	Objet	Type de programme
SIMUSTRESS	Mise en place de séances de simulation avec « l'hôpital virtuel » en vue de tester leurs impacts sur l'acquisition de compétences professionnelles et la réduction du stress chez les étudiants confrontés à postériori à des séances de simulation « réelles ».	APPEL HELMo

>> LE CRIG

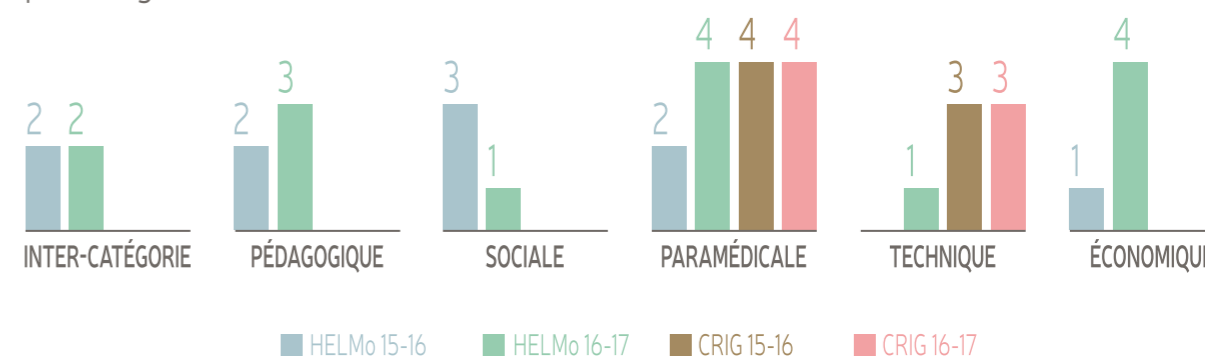
Le centre de recherche des Instituts Groupés au sein de HELMo développe des expertises dans le domaine des calculs numériques. Il met son expertise au service de projets ou d'études commandées par des entreprises.

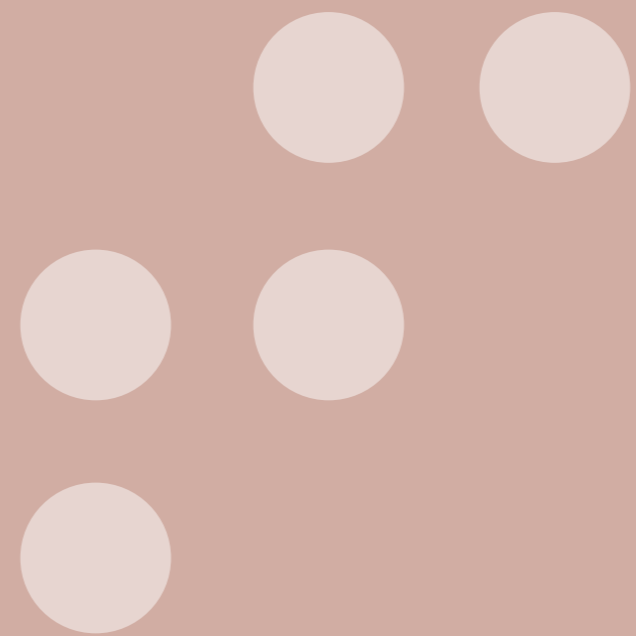
A titre exemplatif :

Titre	Objet	Type de programme
CMI	Etude des écoulements – secteur chaudière et secteur panneaux solaires	Chèques technologiques
BELSIM	Travail sur l'optimisation des produits pétroliers	Chèques technologiques

PROJETS DE RECHERCHE

par catégorie

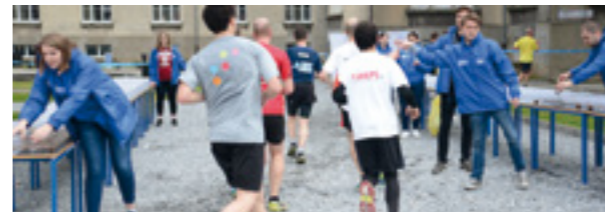




C. Les services à la collectivité



>> HELMo participe en masse au jogging de Liège Métropole et accueille une étape du parcours



Depuis 4 ans, HELMo participe au Jogging de Liège Métropole. Cette année, **plus de 150 étudiants et membres du personnel ont couru sous les couleurs de leur Haute Ecole**. Toujours au rendez-vous au départ et à l'arrivée de la course, l'équipe de la Cellule « Vie Etudiante » et de l'AEH (Association des étudiants de HELMo) les ont dorlotés dans une ambiance conviviale.

Cette année, HELMo a renforcé sa relation avec l'organisateur du Jogging et le tracé du parcours des 15km a été modifié pour proposer un passage sur le site du Campus de l'Ourthe. Près de 2 500 coureurs ont ainsi foulé le sol du Campus le dimanche 7 mai 2017. Outre le ravitaillement prévu à cet endroit, le CEG (Cercle de Gramme) tenait un bar et le groupe liégeois Tribal Bump assurait l'animation musicale pour supporter les coureurs. Suite au succès de ce partenariat avec un acteur majeur de la vie au cœur de la Cité Ardente, l'expérience sera renouvelée l'an prochain.

>> HELMo utilise le service de livraison en Vélo par Rayon 9



A partir du 23 février 2017, un nouveau **service de courrier interne** a été mis en place **entre les instituts liégeois de HELMo**. C'est la société coopérative à finalité sociale Rayon 9, créée par deux enseignants de HELMo CFEL, qui effectue les tournées hebdomadaires à l'aide d'un vélo cargo avec assistance électrique. La tournée démarre chaque mardi matin au siège social et rallie ensuite les instituts Ste-Croix, Mode, CFEL, ESAS, Campus de l'Ourthe et Campus Guillemins. Le retour au Mont St-Martin se fait avant la fin de la matinée, ce qui permet aux instituts d'échanger leurs courriers avec le siège.

Le dispositif a été accueilli chaleureusement puisqu'il offre un **meilleur service pour les instituts tout en étant cohérent avec la dynamique de transition portée par la séance académique de rentrée**. En effet, Rayon 9 est écologique, efficace et crée de l'emploi.

1. Quelques initiatives

Dans le cadre du Décret Paysage, les Hautes Ecoles ont également pour mission d'« *assurer des services à la collectivité, grâce à leur expertise pointue et leur devoir d'indépendance, à l'écoute des besoins sociétaux, en collaboration ou dialogue avec les milieux éducatifs, sociaux, culturels, économiques et politiques* ». ⁴

A HELMo, le service à la collectivité se décline sous différentes formes et de nombreuses initiatives émanent directement des membres du personnel, telles que le don de sang, l'organisation de petits déjeuners Oxfam, la vente de bougies d'Amnesty International, l'achat de cagnous aux « Gastronomes du cœur », etc.

⁴ COMMUNAUTÉ FRANÇAISE DE BELGIQUE, Décret définissant le paysage de l'enseignement supérieur et l'organisation académique des études, Bruxelles, 7 novembre 2013, chap. 1, art. 1, al. 3.



>> Organisation de conférences sur des débats de société

Régulièrement, la Haute Ecole HELMo organise des conférences ouvertes à l'extérieur sur des débats de société. Quelques exemples :

- 19/05/2016 : Etrangers, être(s) en danger ? avec e.a. François Gemenne
- 17/11/2017 : Les Arhuacos, une source d'inspiration pour réinventer notre société ? avec Calixto Suarez
- 14/02/2017 : Regards croisés sur l'euthanasie, avec e.a. Gabriel Ringlet

Ces manifestations sont l'occasion d'accueillir des publics divers intéressés par ces thématiques.

>> Catégorie pédagogique

Côte à côte, un programme de tutorat innovant à destination de jeunes fréquentant une école de devoirs



En s'inspirant du concept et des expériences de tutorat, les acteurs du projet « Tandem » ont élaboré un **dispositif d'accompagnement de jeunes à la marge du système scolaire**, dans une école du quartier d'Amercoeur, un quartier très paupérisé de Liège. C'était en 2007, et avec le soutien de la Fondation Roi Baudouin. Deux types de rencontres ont été mis sur pied, combinant des **activités de soutien scolaire en duo** et des **activités de découverte socio-culturelles en groupe**. Un troisième temps vient les compléter, à la Haute Ecole celui-là, lors d'un atelier « Côte à côte » où les étudiants se retrouvent avec un ou deux professeurs pour imaginer et organiser les activités, ainsi que pour réfléchir et analyser les difficultés rencontrées. Cette année 2016-2017, c'est avec l'ASBL Assisa, jeune école de devoirs installée dans le quartier d'Amercoeur (Liège), que le projet a été mis en œuvre. Cette fois, c'est le **Fonds Reine Mathilde** qui a soutenu le projet. Celle-ci nous a fait l'honneur d'une visite sur le site de HELMo Sainte-Croix le 9 février 2017.

>> Catégorie économique

Les étudiants de HELMo Verviers organisent un 'After School' au profit des Restos du Cœur



Dans le cadre de leur cours de Gestion de projet événementiel, les étudiants de 3^{ème} BAC de HELMo Verviers ont créé l'After school HELMo, qui a eu lieu le 27 janvier de 16h à 22h. Un premier événement réussi pour ces futurs assistants de direction. Le but de cet événement était d'apporter plus de visibilité à l'implantation verwiétoise de HELMo, en invitant les futurs étudiants du

supérieur et leurs proches à venir passer un bon moment sous un chapiteau chauffé dans la cour de l'école.

Les étudiants ont clôturé la soirée avec un bénéfice de 250€ et quelques bouteilles d'eau et de limonade non utilisées pendant l'événement. Le tout a été donné aux Restos du Cœur de Verviers, qui pourront utiliser ce don pour les 35 à 50 repas qu'ils servent chaque midi.



2. Interventions citoyennes

>> HELMo marque massivement sa solidarité avec la famille Agaoglu, menacée d'expulsion



En novembre 2016, la communauté HELMo s'est mobilisée pour Ide Agaoglu, étudiante en Comptabilité à HELMo Campus Guillemins, et pour sa famille, menacée d'expulsion. En 2015, la Haute Ecole s'était déjà mobilisée pour le cas de son frère, Ramadan, alors étudiant à HELMo Sainte-Croix. HELMo a diffusé une pétition et

des communiqués de presse et une manifestation a été organisée par l'AEH et a rassemblé plus de 300 personnes, dont de nombreux membres de HELMo. Suite à ces actions, la famille a finalement reçu un titre de séjour !

>> HELMo manifeste son soutien suite aux attentats de Bruxelles (minute de silence)

Le jeudi 24 mars 2016, suite aux attentats de Bruxelles, les membres de HELMo ont été invités à partager ensemble (par exemple dans les salles de cours, les espaces communs,...) un moment de recueillement et d'échange pour non seulement se mettre en communion avec les victimes, mais aussi pour renforcer la volonté des membres de la Haute Ecole d'être des acteurs porteurs du projet d'une société juste, respectueuse des convictions de tous.

>> HELMo et HEPL réagissent face à la non-reconnaissance du bachelier en psychomotricité comme profession paramédicale

Dans un courrier largement diffusé, en juin 2016, les directions de HELMo et de la HEPL ont réagi officiellement au refus d'accès à une profession de la santé pour les psychomotriciens et ont regretté amèrement cette décision. Elles se sont associées aux démarches des autres Hautes Ecoles également habilitées par la Communauté française à organiser cette formation afin que cette profession dispose d'un véritable statut juridique et s'inscrive dans la liste des professions paramédicales reconnues. Différentes actions ont été menées par HELMo et par l'AEH : participation à des manifestations, soutien aux étudiants, réactions dans la presse, interpellation de l'ARES et des pouvoirs publics, etc.

>> HELMo se mobilise contre la levée partielle du secret professionnel des assistants sociaux



Dans un communiqué de presse diffusé en février 2017, les directions responsables de l'organisation de la formation assistant-e social-e en FWB ont manifesté leur opposition au projet de loi visant à la levée partielle du secret professionnel en vue de promouvoir la lutte contre le terrorisme. En effet, la confiance des usagers envers les professionnels et les institutions de l'aide

sociale est l'une des conditions fondamentales de l'exercice de leur métier. HELMo ESAS s'est mobilisée à travers différentes actions et débats menés avec les étudiants et les enseignements. L'ESAS a par ailleurs communiqué sa désapprobation à travers une banderole posée sur la façade de l'établissement.



M

LA
VIE
DE L'INSTITUTION

A. Les acteurs

1. Les étudiants
2. Les membres du personnel
3. Les alumni
4. Les partenaires



A. Quelques chiffres

>> Évolution du nombre d'étudiants par catégorie sur les cinq dernières années

Depuis 2011, HELMo voit sa population en constante augmentation jusqu'en 2016. Sur la base des rapports de population validés par les Commissaires du Gouvernement au 1^{er} février, la population étudiante est en effet passée de 6228,5⁵ en 2011 à 7610,75 en 2016, ce qui représente une augmentation de 1382,25 étudiants finançables (22,2%).

S'il faut tenir compte de l'ouverture de nouvelles sections durant ces années dans les catégories économique, paramédicale et sociale, les catégories économique et paramédicale sont toutefois de toute évidence les catégories où l'on compte la plus forte augmentation de population.

1. Les étudiants

En référence au Décret Paysage d'une part et à son propre Projet pédagogique, social et culturel d'autre part, HELMo :

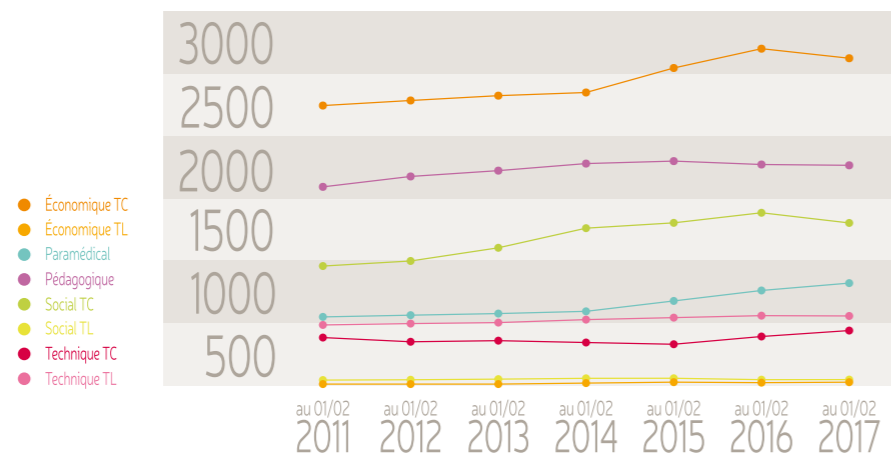
1. accompagne les étudiants dans leur rôle de citoyens responsables, capables de contribuer au développement d'une société démocratique, pluraliste et solidaire ;
2. promeut l'autonomie et l'épanouissement des étudiants, notamment en développant leur curiosité scientifique et artistique, leur sens critique et leur conscience des responsabilités et devoirs individuels et collectifs.

À HELMo, l'étudiant est non seulement acteur de sa formation mais également un acteur important dans la vie institutionnelle de la Haute Ecole quand il participe à un conseil de section, à un conseil de catégorie, au conseil pédagogique, au conseil social, au conseil d'administration ou à l'assemblée générale.



⁵ Les chiffres après la virgule renvoient aux étudiants inscrits dans une section en codiplomation (et qui sont comptabilisées pour moitié seulement), ou aux étudiants en réorientations (qui sont en abandon à HELMo et qui se sont réorientés dans une autre HE/ESA/Université ou des étudiants qui sont en abandon dans une autre HE/ESA/Université et qui se sont réorientés à HELMo).

Evolution du nombre d'étudiants par catégorie



ÉTUDIANTS par catégorie en 2017

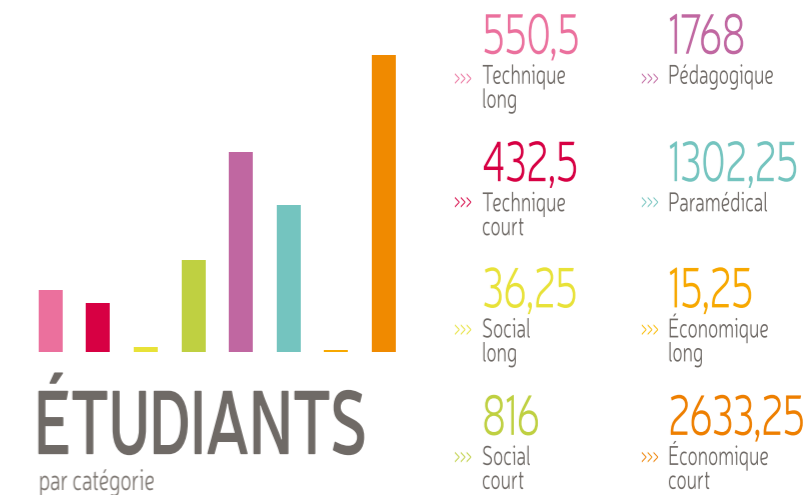
Evolution du nombre d'étudiants par catégorie

	au 01/02/11	au 01/02/12	au 01/02/13	au 01/02/14	au 01/02/15	au 01/02/16	au 01/02/17
● Économique TC	2251	2292	2331	2356,5	2554,5	2710,5	2633,25
● Économique TL	0	0	0	8	15,5	11,5	15,25
● Paramédical	954	995	1101,5	1260	1303	1384,5	1302,25
● Pédagogique	1594	1678	1725	1782	1802	1774,5	1768
● Social TC	543	557	570	588	672	756,5	816
● Social TL	32,5	35	40	46,5	47	35,75	36,25
● Technique TC	376	342	351	336	322	384,5	432,5
● Technique TL	478	489	497	521	537	553	550,5
TOTAL	6228,5	6388	6615,5	6898	7253	7610,75	7554

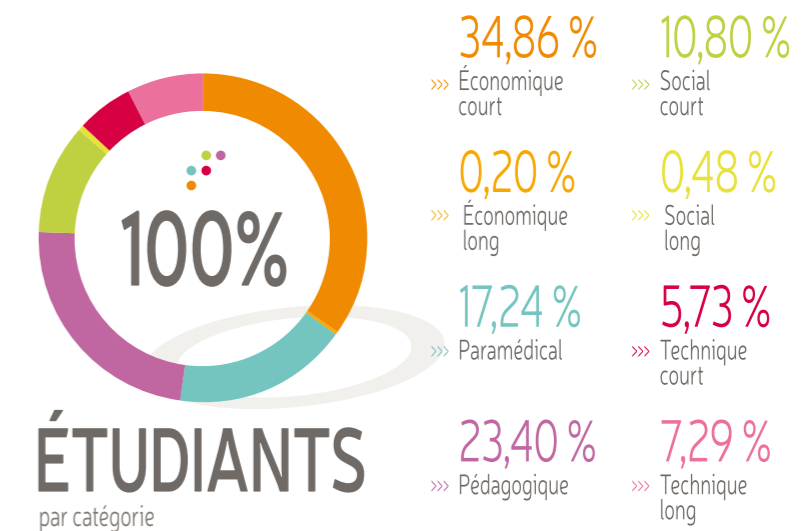
>> Nombre total d'étudiants en 2016-2017 par catégorie

Les catégories économique et pédagogique, de par le nombre de sections et sous-sections qu'elles organisent, comptent plus de la moitié des étudiants inscrits à HELMo.

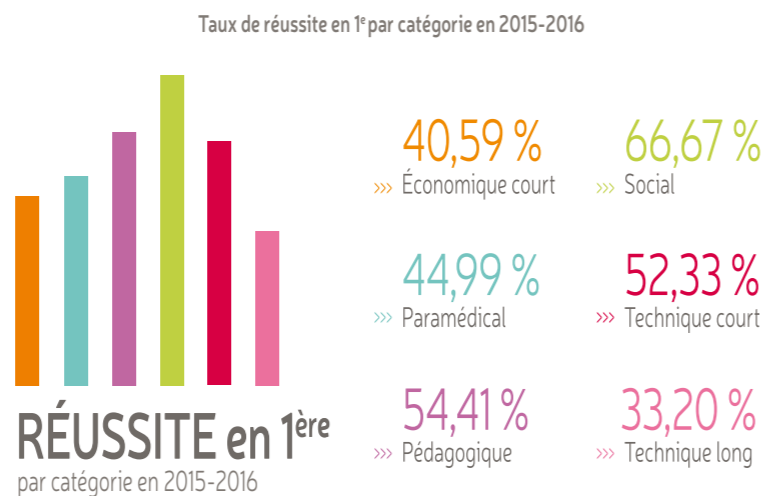
Nombre d'étudiants par catégorie



Pourcentage d'étudiants par catégorie



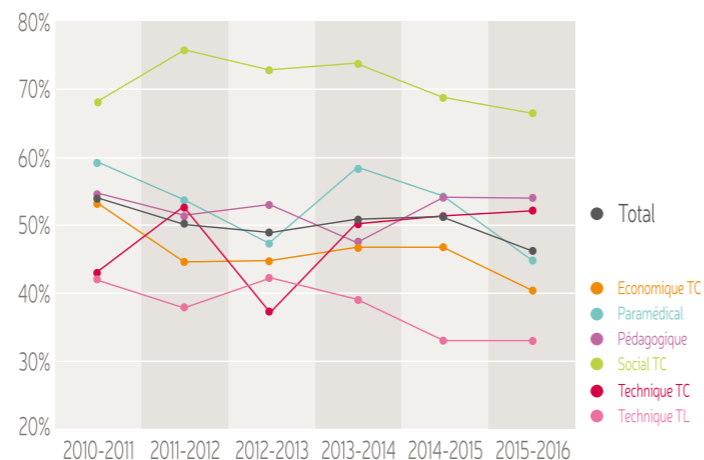
>> Taux de réussite par catégorie



Evolution du taux de réussite en 1^{er} par catégorie

	2010-2011	2011-2012	2012-2013	2013-2014	2014-2015	2015-2016
Économique TC	53,07 %	44,57 %	44,61 %	46,77 %	46,77 %	40,59 %
Paramédical	59,11 %	53,60 %	47,27 %	58,50 %	54,51 %	44,99 %
Pédagogique	54,69 %	51,42 %	53,18 %	47,57 %	54,66 %	54,41 %
Social TC	68,24 %	75,94 %	72,88 %	73,84 %	68,91 %	66,67 %
Technique TC	43,08 %	53,13 %	37,20 %	50,30 %	51,28 %	52,33 %
Technique TL	42,47 %	37,82 %	42,21 %	39,22 %	33,18 %	33,20 %
TOTAL	54,24 %	50,25 %	48,96 %	50,76 %	51,39 %	46,42 %

Evolution du taux de réussite en 1^{er} par catégorie et pour toute la HE



RÉUSSITE en 1^{ère}
par catégorie

B. L'inclusion

La présence d'étudiants en situation de handicap n'est pas nouvelle au sein de HELMo. En effet, comme le montrent les résultats de la recherche menée sur cette thématique (2012-2015), des ressources ont souvent été mobilisées spontanément pour accompagner ces étudiants tout au long de leur formation. Depuis janvier 2014, ces pratiques positives s'inscrivent dans le cadre du décret relatif à l'enseignement supérieur inclusif. Ce décret donne les balises pour accompagner *tout étudiant présentant une déficience avérée, un trouble spécifique d'apprentissage ou une maladie invalidante dont l'interaction avec diverses barrières peut faire obstacle à la pleine et effective participation à sa vie scolaire sur la base de l'égalité avec les autres.*⁶



⁶ Décret enseignement supérieur inclusif, art.1. §3.

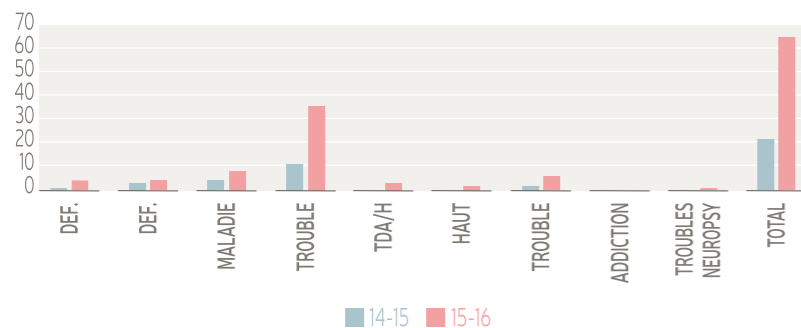
Depuis trois ans, la **cellule Inclusion du Service aux étudiants de HELMo accompagne le parcours** d'un nombre croissant d'étudiants en situation de handicap en partant de l'analyse de la situation avec l'étudiant demandeur puis en soutenant la réflexion de l'ensemble des partenaires tout au long du parcours de formation.

Des **aménagements raisonnables** tenant compte de la spécificité de chacun sont négociés avec les différents partenaires du **Projet d'Accompagnement Individualisé (PAI)**. Ceux-ci sont évalués chaque année en fonction de la réalité de la formation (stages, TFE, ...). Ces aménagements se focalisent sur le « comment » adapter l'enseignement et l'évaluation. Ainsi, un étudiant pourra demander du temps supplémentaire pour un examen, bénéficier de supports agrandis ou encore, présenter une épreuve oralement alors que celle-ci était initialement prévue par écrit. Ces aménagements sont **envisagés en lien avec les difficultés de l'étudiant sans modifier le niveau d'exigence de la formation** : il s'agit de chercher un moyen pour permettre à cet étudiant en situation de handicap de démontrer les mêmes compétences que celles attendues de tous pour l'obtention du diplôme.

L'**accompagnement** proposé par les deux professionnelles de la cellule Inclusion **se focalise sur le projet de chaque étudiant en impliquant d'autres acteurs de la Haute Ecole**. Les coordinateurs et directeurs de section exercent notamment la fonction indispensable de « Relais Inclusion » au sein de leur(s) formation(s). Il n'est pas rare que des professionnels extérieurs, qui accompagnent l'étudiant parfois depuis plusieurs années, intègrent naturellement la démarche et en deviennent partenaires.

75 étudiants ont été accompagnés durant cette année académique, pour 18 accompagnements l'année qui a suivi la parution du décret : la population a donc triplé en trois années de fonctionnement ! Outre le nombre croissant de demandes, les **situations de handicap rencontrées** par les étudiants sont diverses avec une prédominance des troubles d'apprentissage (dyslexie, dysorthographe, dyscalculie, dyspraxie, ...) dont le nombre est également en constante augmentation.

Profils spécifiques des étudiants accompagnés à la HE



Malgré la prévalence importante de ces troubles dans la population étudiante accompagnée, chaque situation reste singulière : deux étudiants accompagnés sur base d'un même diagnostic n'auront pas nécessairement les mêmes aménagements. Chaque étudiant a des attentes et des besoins particuliers, un projet de formation singulier. La cellule Inclusion accompagne ce projet mais **prépare également la suite de celui-ci en réfléchissant notamment à l'entrée dans le monde professionnel via les stages.**

La diversité du public étudiant et la prise en compte des situations de handicap amènent les enseignants à être créatifs dans leurs façons d'enseigner et d'évaluer. La cellule Inclusion souhaite être un partenaire des équipes enseignantes dans cette réflexion, d'une part en les soutenant dans l'accompagnement des étudiants en situation de handicap et d'autre part en élargissant le débat en proposant une **réflexion globale sur notre système d'enseignement supérieur dans une optique inclusive** : le penser pour tous afin qu'il soit bénéfique à chacun. En effet, la réalité nous montre que l'étudiant « type » n'existe pas : il s'agit donc d'adapter l'enseignement en fonction de la diversité des situations rencontrées, le rendre par exemple plus accessible aux étudiants qui ne peuvent être présents (leur programme de cours ne le permet plus, ils sont en formation à l'étranger ou ils vivent une situation de handicap temporaire ou permanente).

Pour guider cette transition, la cellule souhaite s'inspirer de la « Conception Universelle de l'Apprentissage ». Un projet de partenariat avec l'Université de Laval au Québec a été déposé pour développer cette thématique en 2017-2019.

Une étudiante de HELMo Loncin accompagne une athlète paralympique

Dans le cadre de son travail de fin d'étude, Marine Antoine, une étudiante en Bloc 3 de HELMo Loncin - Education physique, a bénéficié d'un aménagement de son programme d'études pour devenir la guide d'une skieuse paralympique malvoyante, Marie-Morgane Dessart. Danièle Closset, directrice de HELMo Loncin, a accompagné les jeunes filles dans ce projet d'inclusion, des entraînements à la compétition.



C. La vie étudiante

La cellule Vie étudiante se charge du **développement d'actions ou de projets à destination des étudiants dans le but de permettre à chacun de trouver l'équilibre entre son métier d'étudiant et sa vie, de favoriser le lien social, l'engagement et les expériences de citoyenneté.** Les moyens mis en œuvre sont :

- des activités sportives, culturelles, de bien-être et liées à la santé ;
- des actions favorisant l'intégration et l'adaptation à la Haute École ;
- le soutien de projets étudiants.
- la mise en place de la politique d'aide indirecte et collective définie par le Conseil social.

Voici quelques exemples d'activités proposées par la Cellule vie étudiante :

>> The HELMo Art Show (mars 2016 - fev 2017)

Suite à un appel à talents, des étudiants issus de toutes les catégories et quelques enseignants se regroupent pour créer de A à Z une comédie musicale avec l'aide d'artistes professionnels. Le jour de la représentation, des artistes plasticiens rejoignent l'événement et proposent une exposition en lien avec le thème abordé dans la comédie musicale. Vacances Eternelles est présenté à La Cité Miroir devant plus de 300 spectateurs. Cet événement HELMo est fédérateur et crée des liens entre les participants des différentes sections de HELMo. La comédie musicale est intégrée à la programmation du Voo Rire Festival qui a lieu en octobre 2017. La saison 3 (2016-17) a permis de renforcer les liens de partenariat avec le Centre Culturel de Chénée. De nouveaux talents HELMo se réunissent à nouveau durant les congés, weekends, jours blancs et créent la comédie musicale Sentiments égarés.

>> Les activités bien-être

Cette année, 6 activités différentes encadrées par des professionnels ont été proposées gratuitement aux étudiants tant en automne qu'au printemps : yoga, automassage, hypnothérapie, sophrologie, aromathérapie et estime de soi. Ces ateliers permettent aux étudiants de gagner de la confiance en soi, d'acquérir des techniques de gestion du stress et d'utiliser des outils pour se rebooster.



>> *Les activités sportives de loisir et de compétition*

Tout au long de l'année, HELMo et l'ASH (Association Sportive d'HELMo) proposent des **activités sportives accessibles gratuitement pour les étudiants de HELMo**. Des activités aussi variées que les cours d'abdos-fessiers, aérobic, badminton, basket-ball, futsal, jogging, remise en forme, renforcement musculaire, volley-ball ou zumba sont autant de moments pour prendre soin de soi, pour bouger, pour essayer de nouvelles disciplines etc.

Chaque année, HELMo participe par ailleurs aux championnats organisés par l'Association Sportive de l'Enseignement Universitaire et Supérieur (ASEUS) avec des étudiants compétiteurs dans les disciplines. Il leur est aussi possible de participer aux championnats nationaux sous le couvert de la Fédération Sportive Universitaire Belge (FSUB).



2 • Les membres du personnel

À HELMo, la **gestion des richesses humaines** consiste à **guider des groupes de personnes vers les finalités de l'institution telles que définies dans le Projet Pédagogique Social et Culturel, via un ensemble de pratiques visant à mobiliser, développer et administrer le potentiel humain de ces groupes**. Notre volonté est de créer les conditions pour permettre à tous et chacun de s'y impliquer.

La responsabilité (et son corollaire l'autonomie), le respect (entendu comme juste distance entre chacun) et la solidarité sont des valeurs fortes devant guider la politique des richesses humaines.

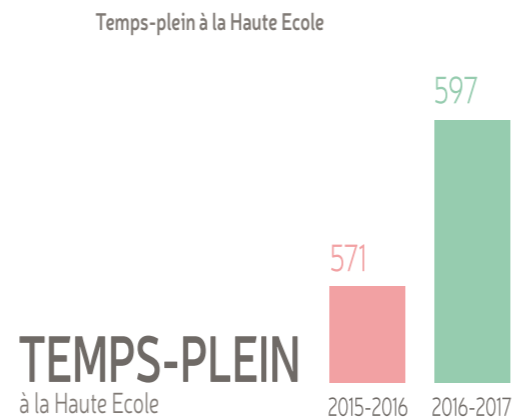
En accord avec la politique d'engagement, d'accueil et d'évaluation de la Haute Ecole, l'année académique 2015-2016 a été l'occasion de la mise en place d'un recrutement important afin de faire face à la croissance de nos populations et augmenter l'encadrement. Comme à chaque rentrée académique, les nouveaux membres du personnel ont été accueillis tant au siège de la Haute Ecole que dans leurs implantations respectives.

Afin d'améliorer sans cesse les pratiques de gestion des richesses humaines, ces deux dispositifs ont fait l'objet d'une évaluation auprès des différentes parties prenantes.

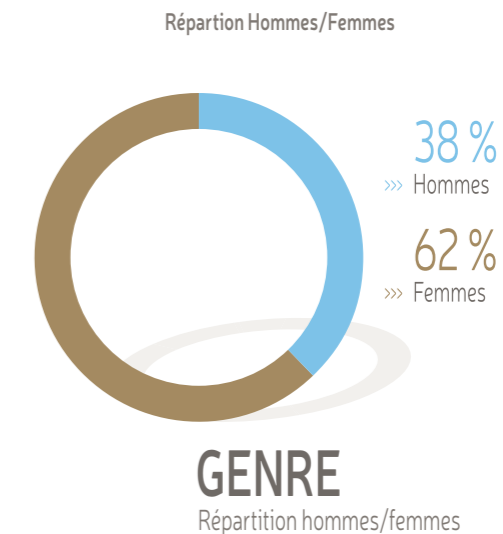
A. Quelques chiffres

>> Nombre d'équivalents temps-plein

Suite au recrutement réalisé pour la rentrée académique de septembre 2016, nous observons une augmentation de 25 équivalents temps plein (ETP).

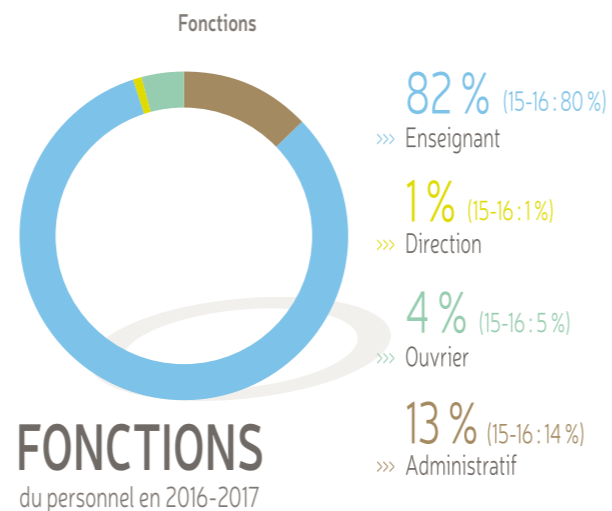


>> Nombre de membres du personnel par sexe

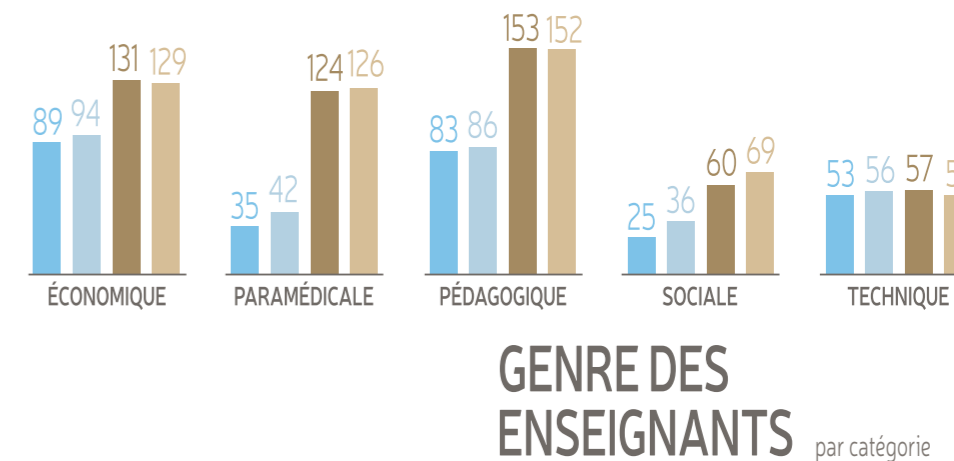


>> Nombre de membres du personnel par fonction

Les membres du personnel de HELMo se composent majoritairement d'enseignants. Le personnel administratif représente 13% des fonctions, suivi par le personnel ouvrier (4%) et les membres de la direction (4%). Suite au recrutement de mai 2016, On constate une augmentation du cadre enseignant de 2% (622 à 652) dans la fonction de Maître-assistant en particulier.



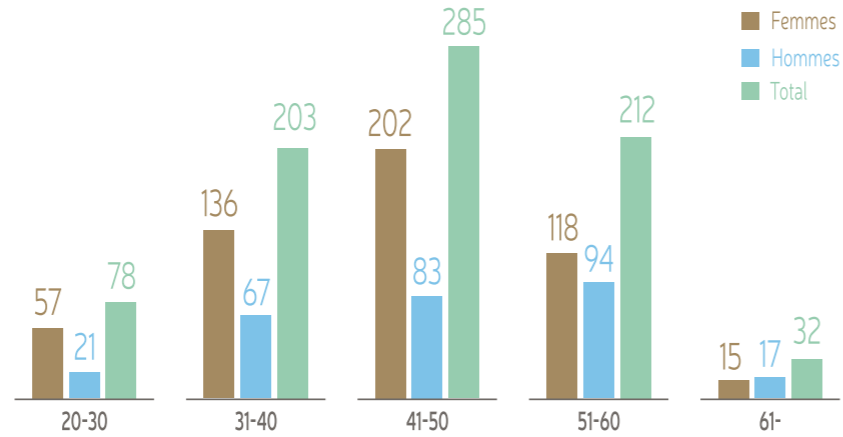
>> Répartition des membres du personnel enseignant par sexe selon les catégories de formations



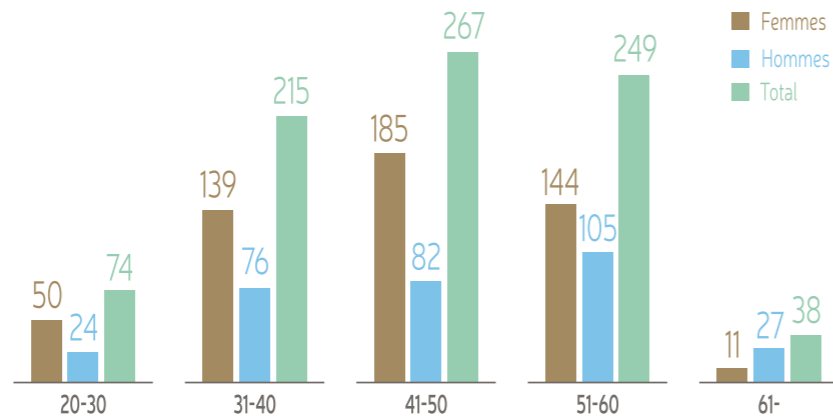
>> Nombre de membres du personnel par tranches d'âge

Durant l'année académique 2016-2017, 9 % des membres du personnel ont moins de 31 ans, 57 % sont âgés entre 31 et 50 ans tandis que 34 % sont âgés de plus de 51 ans. L'âge moyen est de 45 ans.

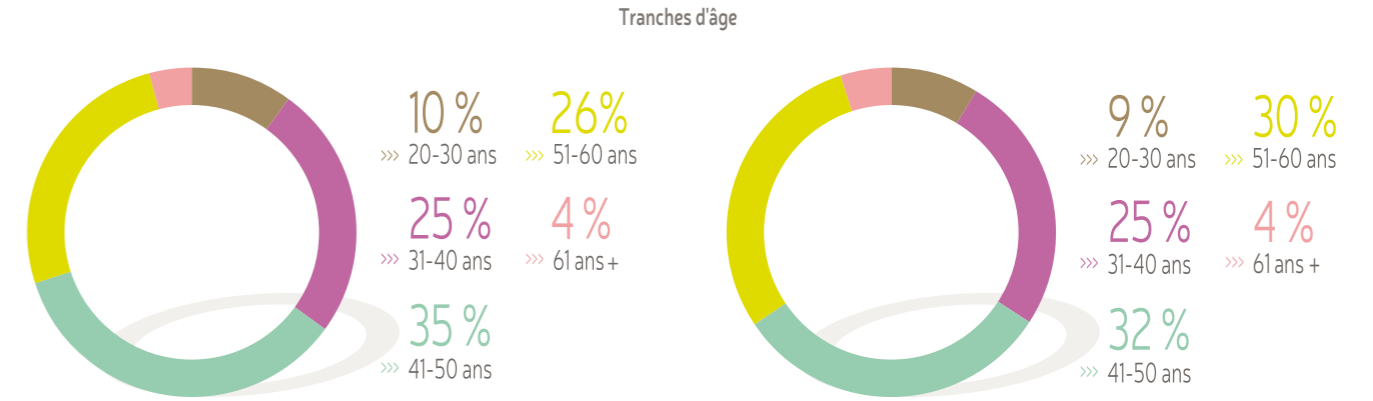
Pyramide des âges des membres du personnel de HELMo



ÂGE du personnel par genre (2013-2014)



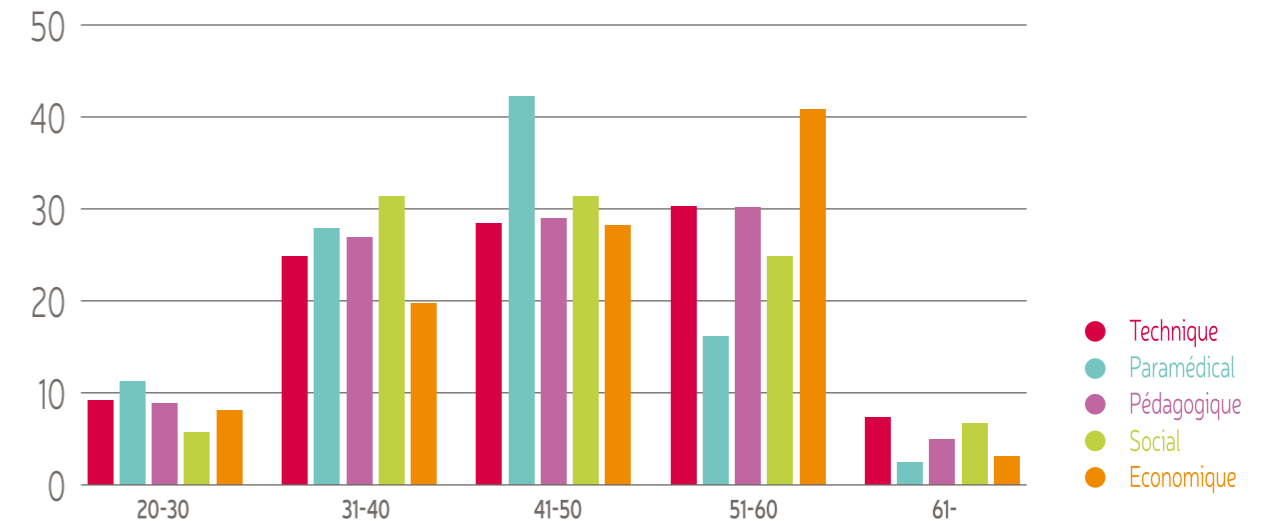
ÂGE du personnel par genre (2016-2017)



ÂGE du personnel (2013-2014)

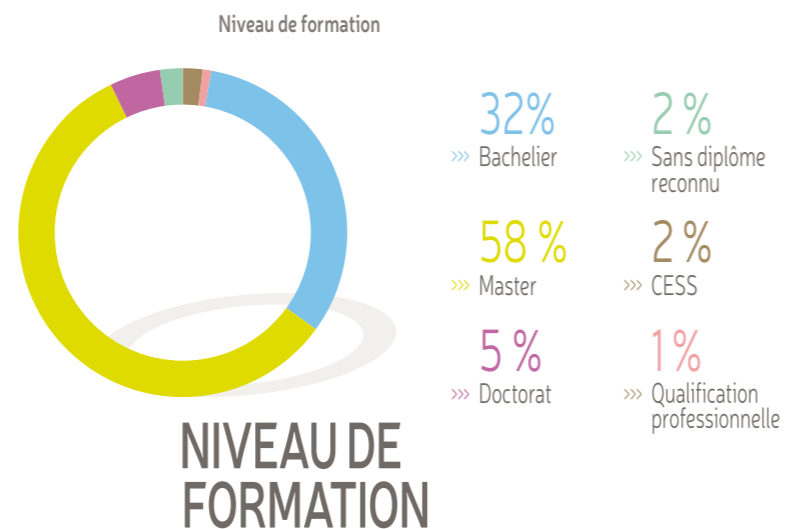
ÂGE du personnel (2016-2017)

Pyramide des âges des membres du personnel - Comparaison entre les catégories



>> *Nombre de membres du personnel par niveau de formation (diplôme)*

Deux tiers des membres du personnel de HELMo ont un diplôme de 2^{ème} cycle et un quart possèdent un diplôme de 1^{er} cycle. Seuls 5% ont un diplôme de 3^{ème} cycle.



"Entre enseignants, ouvrir la porte à de nouvelles compétences !"

B. La formation continue des enseignants

Depuis 2012, HELMo développe une dynamique de formation continue des enseignants. Cette mission s'inscrit dans le cadre d'une part, de sa **mission d'accompagnement** des enseignants et d'autre part, de sa politique de **Gestion des Richesses Humaines (GRH)**.

Etre enseignant en Haute Ecole est un métier exigeant qui suppose la maîtrise de multiples compétences. C'est un métier en mouvement dans un cadre institutionnel qui évolue, avec des étudiants qui se diversifient et des conditions, des outils d'apprentissage qui se ne cessent de se modifier.

HELMo souhaite optimiser l'implication des enseignants dans leurs missions au sein de la formation initiale tout en éveillant aux autres missions liées à la recherche, la formation continue et au service à la collectivité.

L'évolution du métier pousse ainsi l'enseignant à s'inscrire dans une logique de parcours de formation tout au long de sa vie. Acteur de sa formation, l'enseignant est amené à actualiser ses connaissances et renforcer sa pratique pédagogique. En effet, la formation continue représente une opportunité :



- d'acquérir de nouveaux savoir-faire et d'étendre/enrichir son projet professionnel
EXEMPLE : *Les MOOC, de quoi s'agit-il ?*
- de développer des pratiques innovantes, créatives, dynamiques... ;
EXEMPLE : *Dessine-moi une idée... Initiation à la facilitation graphique*
- de valoriser ses expériences professionnelles ;
EXEMPLE : *Etre un formateur d'adultes avisé et outillé*
- de s'épanouir et rencontrer des collègues d'autres instituts ;
EXEMPLE : *Moi, prof' et réflexif*
- d'investiguer dans de nouvelles missions ;
EXEMPLE : *Etudiants en situation de handicap à HELMo*

HELMo a une réelle volonté de développer un dispositif de formation continue **transparent** et structuré qui répond aux besoins des enseignants. Pour ce faire, HELMo met en place non seulement un **processus de veille** permettant de **rechercher les besoins** et prévoit **divers moyens d'expression** de ceux-ci par les acteurs concernés.

Cette analyse des besoins permet de proposer une offre de formation **en adéquation avec les besoins rencontrés** en phase avec les enseignants et l'institution.

Soucieuse d'apporter une réponse à chacun mais aussi consciente de l'impossibilité de satisfaire aux desideratas de 900 professeurs, HELMo met en œuvre une procédure de **sélection** et de **validation** de **l'offre de formation** qui tient compte à la fois des directions, de ses visées stratégiques, des enseignants et des besoins qui concernent le plus grand nombre.

Chaque année, un nouveau programme est ainsi proposé plaçant l'**enseignant** au centre de son développement professionnel. Il s'élabore grâce aux nombreuses ressources en interne et à son réseau de formateurs expérimentés favorisant ainsi l'échange des services et des expertises entre enseignants au niveau de HELMo.

>> Quelques chiffres clés pour 2015-2016

- 35 thèmes de formation proposés ;
- 89 séances de formation organisées ;
- 307 heures de formation dispensées ;
- 496 inscriptions réalisées ;
- 271 personnes formées via ce dispositif de formation à HELMo (soit une augmentation de 41 % par rapport à l'année académique précédente) dont plus de 85 % sont des membres du personnel enseignant

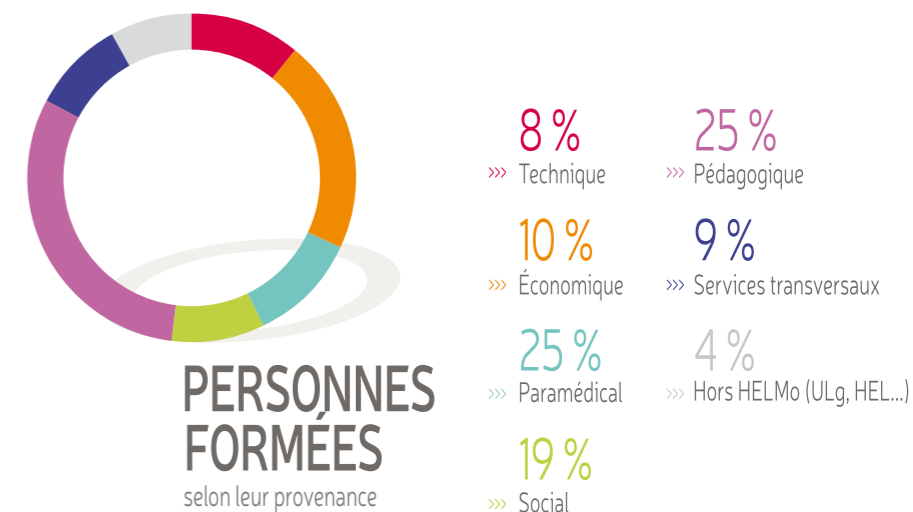
Sur 271 formés à HELMo en 2015-2016, **la majorité** sont des membres du personnel **enseignant**.



87% » Personnel enseignant
13% » Personnel administratif

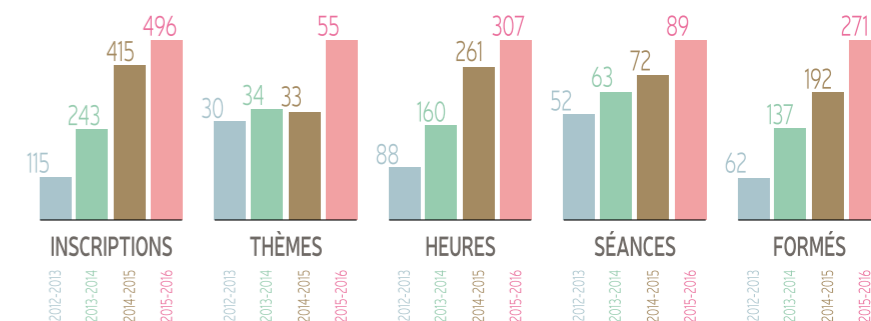
L'offre de formation continuée pour le personnel enseignant est consultable sur <https://www.helmo.be/CMS/fc>.

Répartition des personnes formées en 2015-2016 selon leur provenance



PERSONNES FORMÉES
selon leur provenance

Evolution des formations continuées des enseignants de HELMo





3. Les alumni

>> HELMo Alumni, l'association des diplômés de HELMo : genèse et réalisations

L'utilité de renforcer les relations entre la Haute Ecole et ses diplômés, fréquemment soulevée par les rapports d'audit qualité, n'est plus à démontrer. La communauté des diplômés est tout indiquée pour nourrir la formation initiale, intimement liée aux réalités professionnelles. Une communauté structurée de diplômés permet de trouver plus facilement des ressources : conférenciers, spécialistes, lecteurs de TFE, accueil de stagiaires... De même, les missions de Recherche et de Formation continue sont en plein essor à la Haute Ecole et s'adressent prioritairement à un public de professionnels.



Parallèlement, une enquête confirme l'intérêt pour les diplômés de la Haute Ecole de garder des contacts avec la communauté HELMo pour favoriser les partenariats professionnels et retrouver les anciens copains d'études.

Afin de fédérer l'ensemble des diplômés de HELMo et de soutenir les initiatives spécifiques de ses formations, des diplômés de HELMo décident de créer l'Association des Diplômés de HELMo, baptisée HELMo Alumni. L'association se réunit régulièrement et reste ouverte à toutes les bonnes volontés. Elle permet en outre de proposer des activités liées à la Haute Ecole : conférences, formations continuées, réseautage...

Depuis sa mise en place (près de deux ans), l'association, appuyée par le service communication de la Haute Ecole, a analysé les besoins des diplômés (via enquête), créé des outils de communication web et construit une base de données de plus de 6 500 contacts qui s'enrichit chaque jour.

En novembre 2016, elle organisait son 1^{er} événement « La Terrazza Alumni ». Cet événement a été conçu pour que les diplômés se retrouvent dans une subtile alliance de rencontre professionnelle et de convivialité. Il répondait ainsi aux 2 besoins majeurs attestés par l'enquête.

Entretemps, HELMo, qui soutient les intentions de l'association et souhaite pérenniser ses actions et structurer son développement, met à sa disposition une chargée de communication à mi-temps.

Présente lors d'événements HELMo durant le second semestre 2017 pour acquérir de la visibilité auprès des futurs diplômés et inviter les anciens à rejoindre la dynamique (bal, jogging, remise des diplômes dans certaines sections, proclamations, Job Day, anniversaires de section,...), l'association prépare d'autres événements pour l'année prochaine (réseautage, retrouvailles et formation continue) et prévoit la mise en place d'une plate-forme qui facilitera les interactions et renforcera les liens.



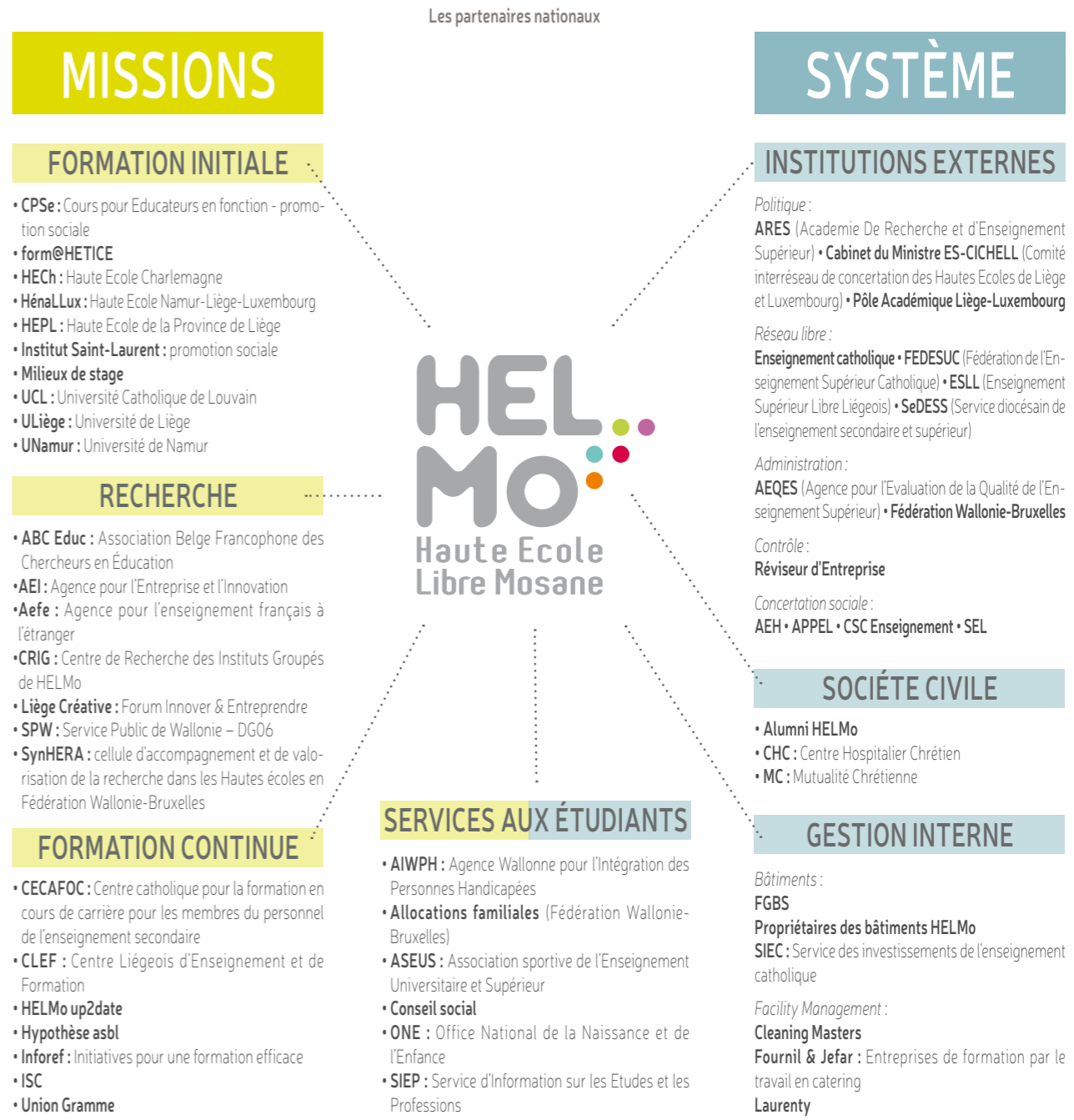
4 • Les partenaires

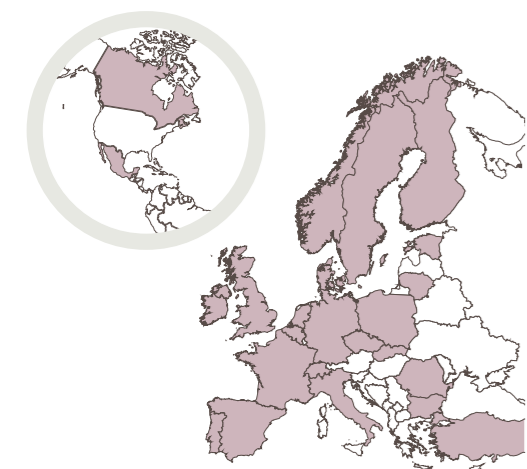
A. Les partenaires nationaux

Une Haute École, de par ses missions et le contexte décréteil dans lequel elle s'inscrit, est amenée à se construire divers réseaux et diverses collaborations. Dans le schéma repris en page suivante figure un aperçu des principaux partenaires de HELMo.

À plusieurs reprises, les Autorités de la Haute École se sont interrogées sur l'évaluation des partenaires actuels et sur les critères qui doivent les guider, tant dans la recherche de nouveaux partenariats que dans le choix des partenaires qui les sollicitent. HELMo souhaite mettre l'accent sur les quatre critères suivants :

- qualité du partenaire (apport de points d'excellence ou de créativité pédagogique ou autre)
- qualité du projet
- intérêt des étudiants et de la société
- convergence des valeurs





B. Les partenaires internationaux

>> Les collaborations institutionnelles

Les collaborations institutionnelles sont des conventions de partenariats destinées aux échanges d'étudiants ou d'enseignants dans le cadre du programme Erasmus ou assimilé ; ce sont principalement des collaborations académiques, ou des projets de formation initiale (par exemple les bi-diplomations avec de Hogescholen des Pays-Bas) ou de recherche.

Comme le présente la carte ci-contre, nos partenariats stratégiques sont situés un peu partout en Europe et sur le continent américain (Canada et Mexique pour les principaux). Par la section Coopération Internationale, notre réseau de partenaires s'ouvre petit à petit au reste du monde : Argentine, Brésil.

A souligner aussi la signature de nouvelles conventions avec des institutions à Taiwan, la Corée du Sud et la Russie pour des échanges académiques et avec un établissement intermédiaire en Chine pour des stages.

>> Les collaborations académiques

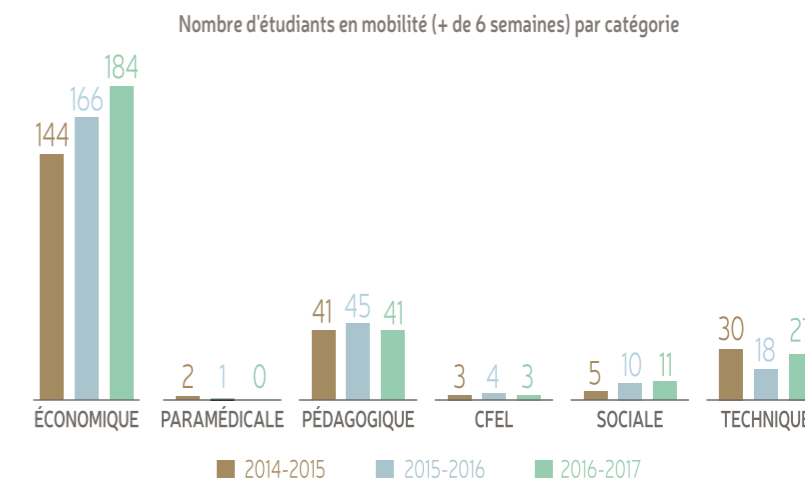
HELMo a par ailleurs scellé des **conventions de bi-diplomations avec des écoles d'enseignement supérieur de Flandres**. Depuis deux ans, HELMo envoie environ 5 étudiants de la catégorie économique effectuer une année complète dans une école partenaire pour y obtenir le diplôme. HELMo accueille entre 5 et 10 étudiants de ces écoles partenaires pour effectuer leur dernière année à HELMo et ainsi décrocher le diplôme de la Fédération Wallonie-Bruxelles. Les partenaires de bi-diplomations sont : Artevelde hogeschool – Karel De Grote – University College Leuven Limburg – PXL.

Dans le cadre des Relations internationales, HELMo travaille en partenariat avec les **institutions du Pôle académique Liège-Luxembourg**. Nous organisons des activités culturelles pour les étudiants d'échange venant dans une de nos institutions (Erasmus IN) ainsi que des activités de préparation à la mobilité pour nos étudiants partant à l'Etranger (Erasmus OUT).

HELMo a collaboré avec l'AEF-Europe (Agence nationale, gestionnaire du programme Erasmus+ en fédération Wallonie-Bruxelles) pour l'organisation d'un séminaire à l'occasion des 30 ans du programme Erasmus.

HELMo est également présente dans des réseaux thématiques, tels que Businet,

l'Association Comenius, la FESET, ERACON. Au travers de ces réseaux, HELMo va chercher de nouvelles pratiques, développe de nouveaux projets, tisse de nouveaux liens en relation avec la formation initiale (Mission commerciale internationale, semaine internationale, law game, projet de codiplomation, etc...). Ces réseaux sont autant de mines d'or.



Les séjours académiques type Erasmus sont en perpétuelle croissance. Ils offrent en effet l'avantage aux étudiants de voir leur période de cours reconnue, tout en leur faisant découvrir de nouveaux aspects professionnels, pédagogiques et culturels. Au cours de ces séjours, les étudiants vont suivre des cours pour une charge de 30 ECTS, s'ils partent un quadrimestre, ou 60 ECTS, s'ils partent l'année entière.

Cette année académique, nous constatons à nouveau un regain d'intérêt pour la bi-diplomation chez nos partenaires néerlandophones.

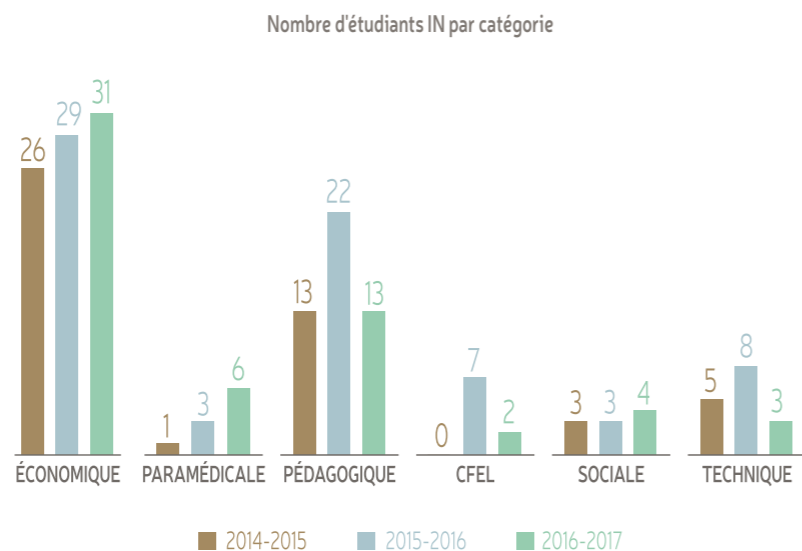
Toutes ces mobilités sont cofinancées par la Commission Européenne (Erasmus+), la Fédération Wallonie-Bruxelles (Fonds Nationaux FAME ou Belgica).

HELMo reçoit également des **incoming students** et est reconnue auprès de ses partenaires européens pour la qualité de ses formations et son encadrement. La venue d'étudiants IN est toujours en croissance. La majorité de ceux-ci viennent au premier quadrimestre.

Leurs origines sont diverses : espagnole, italienne, portugaise, tchèque, roumaine, bulgare, finlandaise, canadienne, suisse, etc.

Toutes nos catégories sont concernées par la venue des étudiants IN.

Les chiffres donnés ne concernent que les étudiants venant dans le cadre du programme Erasmus+, à savoir pour minimum 3 mois. A ceux-ci, il faut également ajouter des étudiants qui viennent pour des stages de courte durée ou pour des semaines internationales et ce, principalement dans la catégorie pédagogique.



>> Quelques exemples de collaborations « enseignants »

En 2016, nous avons accueilli quelques enseignants internationaux : Mrs Jurkovic, de Svenconsulting en Croatie, et Mrs Antonelli de Marseille. Toutes deux ont donné un module de cours aux Incoming students. C'est une collaboration qui dure depuis quelques années. En octobre, nous avons accueilli un collègue du CeGep de Chicoutimi (Canada) au sein de la catégorie économique.

Parallèlement aux mobilités entrantes, HELMo a connu en 2016 quelques mobilités sortantes hors Europe en plus des missions d'enseignement dans le cadre du programme Erasmus+ :

Deux enseignantes du paramédical se sont ainsi rendues au Cegep de Chicoutimi dans le cadre du projet de Simulation en soins infirmiers. Deux enseignants du pédagogique se sont rendus également au Québec, un à l'université de Chicoutimi et un autre à l'université de Sherbrooke, pour renforcer les partenariats existants, et pour rencontrer nos étudiants partis là-bas en mobilité.

Des enseignants de la catégorie pédagogique partent chaque année au Bénin et au Sénégal avec un groupe d'étudiants pour permettre à ces derniers d'effectuer un stage dans les écoles partenaires.

>> Les autres collaborations en lien avec l'internationalisation interne de HELMo

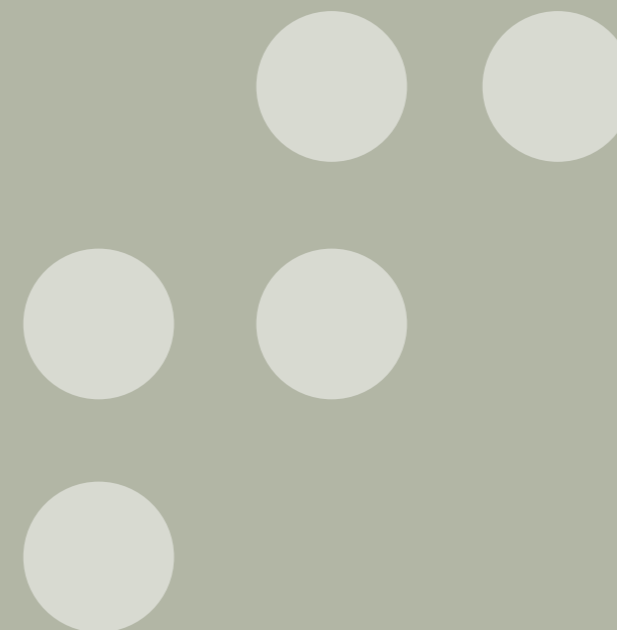
Les chargés de mission Relations internationales tentent depuis des années d'intégrer des projets internationaux à la formation initiale.

Des projets de collaboration ont vu le jour :

- un projet avec le Sénégal (catégorie pédagogique) cofinancé par le WBI ;
- un projet de recherche européen dans le paramédical sur la simulation dans les soins infirmiers (SimuCarePro), cofinancé par la Commission Européenne dans le cadre de l'action 2 du programme Erasmus+.

Chaque année, notre catégorie pédagogique organise une **semaine internationale** en février. Elle a pour but de rassembler étudiants et enseignants des institutions membres de l'Association Comenius autour d'une thématique commune.

En Septembre 2016, nous avons initié un nouveau module à l'attention des Incoming students (Belgian Culture and Heritage) ; des activités culturelles ont été proposées aux étudiants. Ils ont ainsi pu partir à la découverte de Liège, Leuven, Bruxelles, Namur, la Province du Luxembourg, Blegny-Mines...



B. La structure

1. Les nouveautés organisationnelles
2. Les organigrammes
3. Les comptes



1 • Les nouveautés organisationnelles

>> Un tableau de bord pour le Collège de Direction

Dans le courant de l'année académique 2016-2017, à la demande du Collège de Direction, un groupe de travail piloté par la Cellule Qualité a débuté l'élaboration d'un **tableau de bord au niveau de la Haute Ecole**. Une fois ce dernier validé, une initiative similaire sera entamée au niveau de chacune des catégories. Conçu pour devenir un **outil de pilotage à destination du management et des Comités de décision et de consultation de la Haute Ecole** dont le Conseil d'entreprise, il **synthétise** et permet de visualiser sous forme de graphiques **les données statistiques clés qui caractérisent les évolutions de la Haute Ecole**. Les composantes suivantes ont été retenues :

- les finances ;
- les variables caractéristiques de la GRH ;
- les étudiants (dont l'Inclusion) ;

- l'e-learning et l'informatique ;
- la recherche et la formation continuée ;
- les Relations internationales.

Un travail de validation des indicateurs retenus suivi de celui de systématisation de l'encodage de ces données et de leur mise à disposition en temps réel restent les défis à relever dans un proche avenir.

>> Les bibliothèques HELMo en ligne

Les bibliothèques de la Haute École sont désormais en ligne. L'espace des bibliothèques HELMo permet désormais d'effectuer des recherches sur l'ensemble des documents des bibliothèques de HELMo, de voir dans quelle implantation se trouve un ouvrage, s'il est disponible et le réserver. Il est également possible de consulter de nombreuses ressources (dictionnaires, bases de données en ligne, etc.).

>> La collection HELMo/Edipro

Une convention de collaboration permet désormais la publication de travaux académiques et scientifiques HELMo chez Edipro. Placée sous la gestion d'un Directeur de collection qui a rejoint le service Recherche et formation continuée de la Haute Ecole, **la collection HELMo s'articule autour de trois axes** :

- L'axe **Ressources** rassemble des textes qui ont pour ambition de favoriser l'acquisition des savoirs déjà validés par la communauté scientifique. Originaux par leur sujet, leur démarche didactique ou le public qu'ils visent, les ouvrages de l'axe Ressources ont pour but de promouvoir l'accès du plus grand nombre à la connaissance.
- L'axe **Recherches** est réservé aux ouvrages dont le contenu, plus que la démarche, présente un caractère original. Résultats nouvellement obtenus, données inédites, conclusions récemment formulées. L'axe Recherches essaie de participer à l'accroissement des connaissances et à la validation des hypothèses.
- L'axe **Réflexions** est ouvert aux écrits qui tentent de prendre du recul par rapport aux paradigmes dominants, qui questionnent les certitudes établies et formulent de nouvelles hypothèses. Il accueillera également les travaux qui s'efforcent de placer les savoirs et les pratiques actuelles en perspective. L'axe Réflexions vise à donner du sens.

Le premier ouvrage de la collection – Ressources, « Des maths, partout, pour tous ! » a été publié en avril 2017.

>> Renforcement de la communication sur les Campus

En novembre 2016, le **Campus de l'Ourthe** (Catégorie technique) a engagé un **master en communication pour un mi-temps** ayant comme tâche principale de construire, avec les autorités du Campus un **plan de communication stratégique**, en lien avec le plan de communication mis en place à échelle de toute la Haute Ecole.

L'axe principal de cette politique est la **communication interne** ayant entre autres comme objectifs de :

- soutenir la communication des autorités du campus ;
- créer les conditions pour que la communication circule au mieux sur le campus ;
- assurer une communication avec et entre les divers acteurs du campus ;
- faciliter la communication des décisions.

L'axe secondaire est la **communication externe**, ayant entre autres comme objectifs d'assurer une communication optimale vers les futurs étudiants, les partenaires institutionnels, lieux de stage et entreprises partenaires.

L'objectif de la mise en place d'un Service communication au sein du **Campus des Coteaux (Catégorie pédagogique)** est de permettre une bonne **visibilité de la politique de la catégorie et de ses projets**. Les activités de sections, les projets à développer, les expériences inédites, le développement des pratiques numériques, le développement du site internet...mais aussi une **communication interne** qui permet aux membres du personnel de la catégorie de connaître les projets des « autres » et de susciter des collaborations. Une **page Facebook** est alimentée régulièrement par les événements vécus dans la catégorie. Un **blog** est en cours de création. Celui-ci développera davantage les contenus des diverses initiatives, projets, réalisations de la catégorie.

>> Un Advisory board à HELMo Gramme

HELMo-Gramme a de nombreux contacts avec le monde professionnel, par le biais du Forum Gramme-Entreprises, l'Union Gramme des anciens, l'ASBL IG, les visites d'entreprises, les stages et les TFE. Ces contacts étaient cependant essentiellement informels et ne donnaient pas lieu à une évaluation et appréciation systématique de la pertinence des programmes de formation.

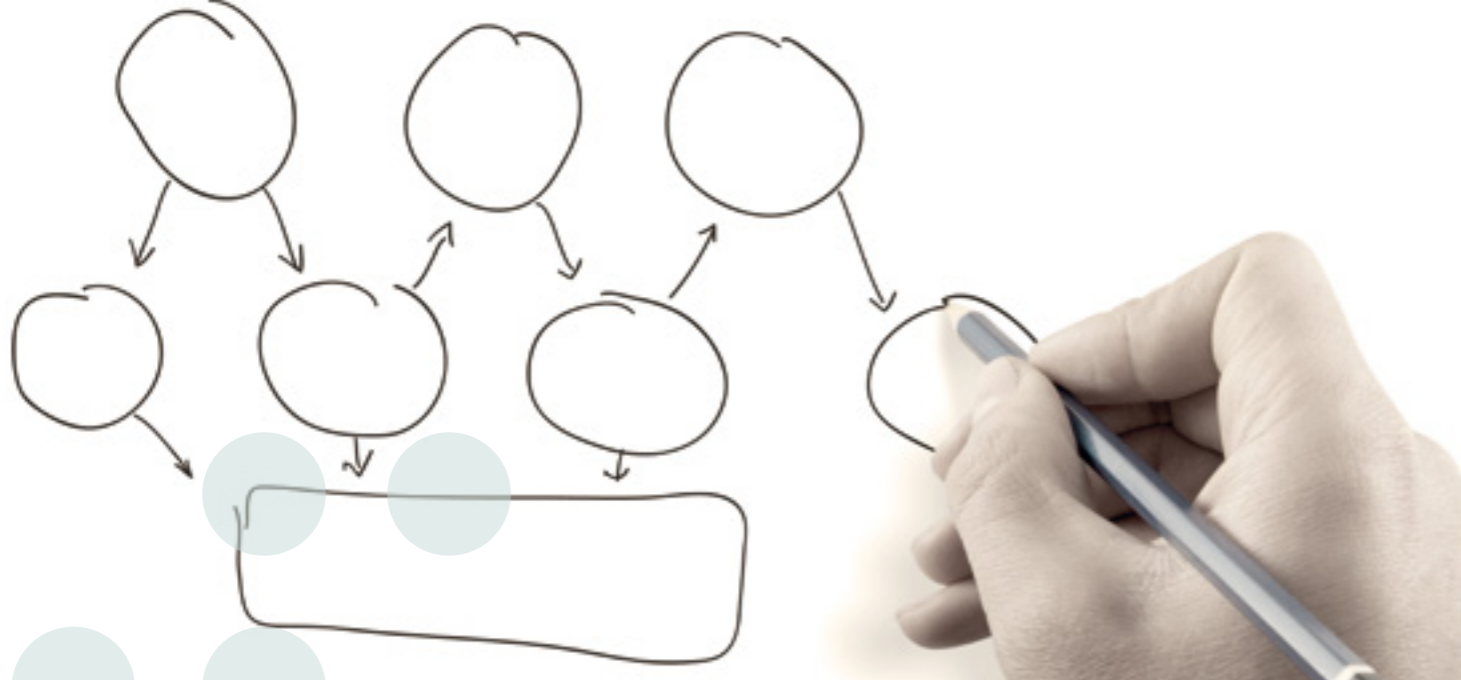
A l'issue de l'audit qualité réalisé par l'AEQES, afin d'être particulièrement attentif à l'évolution des besoins des entreprises et d'élargir les contacts à des professionnels n'étant pas nécessairement des anciens, l'Institut Gramme a décidé de mettre en place un Advisory Board (AB).

L'AB vise à **associer, de manière systématique et structurée, le monde professionnel à la réflexion sur l'évolution des formations en fonction des besoins de la société**. L'AB permet de renforcer les liens entre l'Institut et le monde des entreprises et l'**associer à la réflexion portant sur des dossiers stratégiques** tels que :

- Forces et faiblesses de la polyvalence ;
- Compétences spécifiques d'un ingénieur industriel polyvalent ;
- L'ingénieur à l'horizon 2030 ;
- Liens entre la formation et le monde des entreprises.

L'Advisory Board qui a débuté en septembre 2016 est mis en place pour une durée de deux années. Il est constitué d'une dizaine de membres dont le Directeur de la Catégorie technique, le Directeur adjoint de HELMo Gramme, des représentants du monde industriel qui se caractérisent par une diversité sectorielle, géographique et de profil. Les entreprises représentées sont SPRL A LATERE, NEST'up, Groupe ELOY, LAMPIRIS, HALMA, CRM Groupe, EVS Broadcast Equipment, CMI Industry Metals.

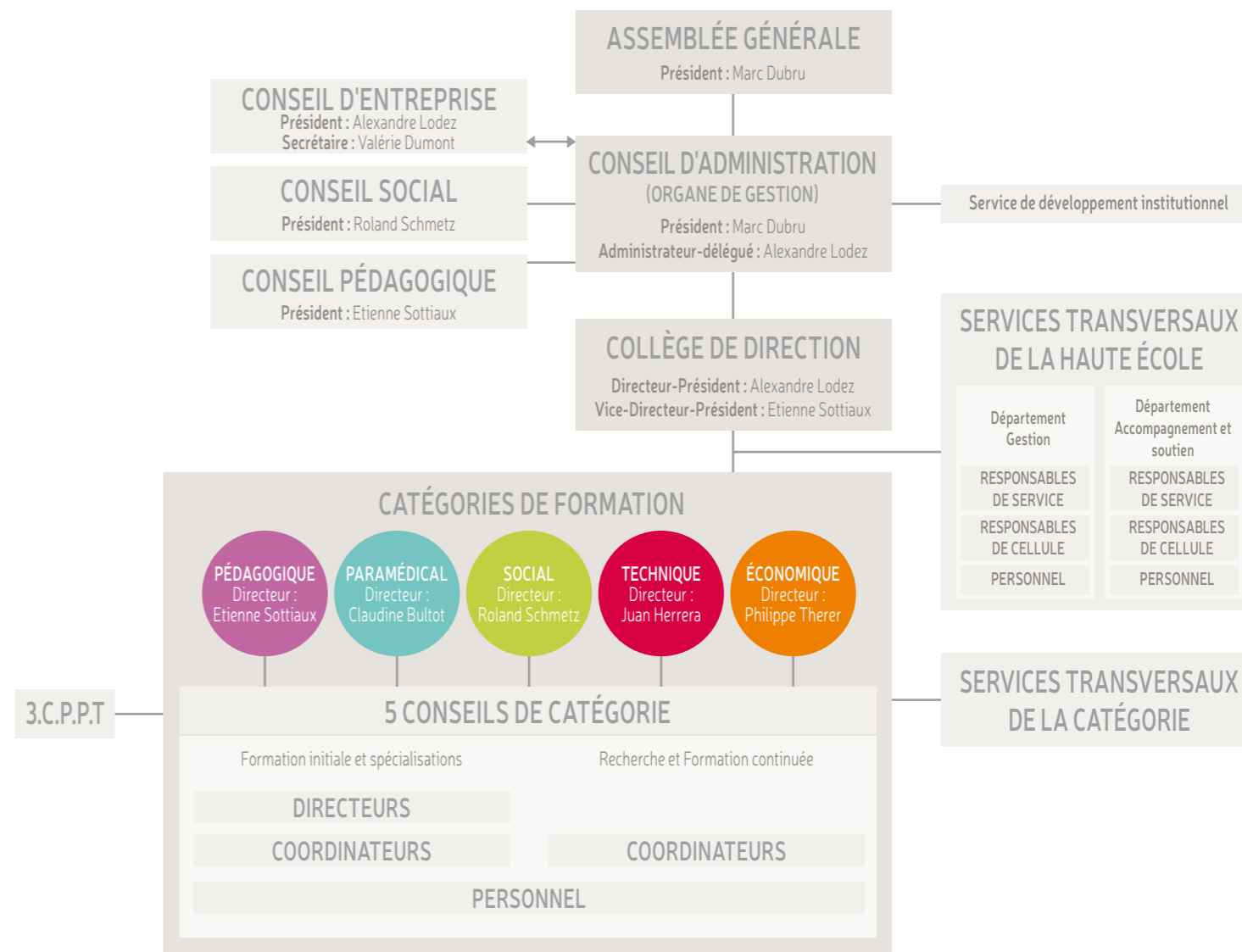
La présidence est assurée par Monsieur Fabrice Orban, Vice Executive President Industry, CEO Metals ; Member of CMI Group Extended Executive Committee CMI Industry Metals

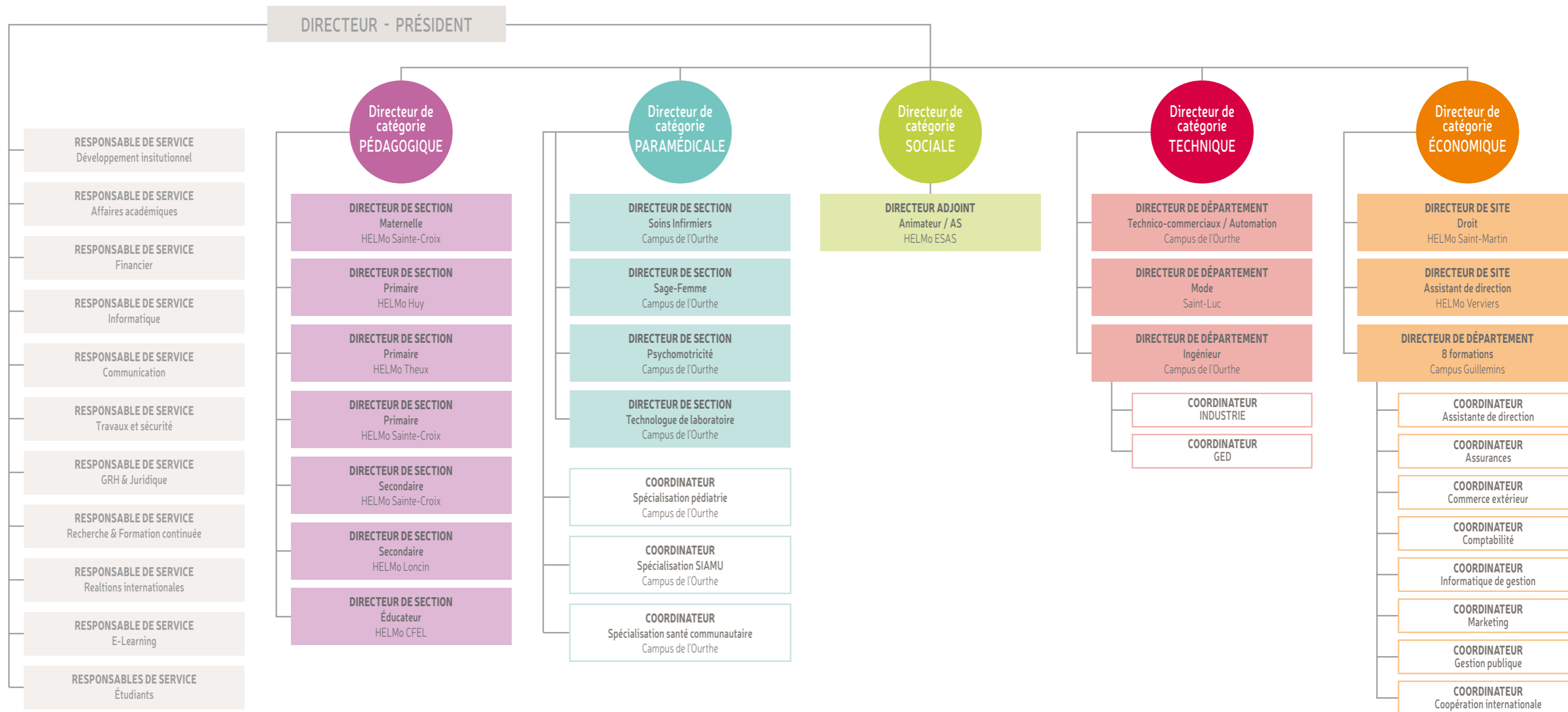


2. Les organigrammes

La Haute École HELMo est constituée en ASBL et, de ce fait, est régie par la loi de 1921 (revue en 2002). Comme le présentent les organigrammes ci-après, son organisation s'articule autour de **différents organes de décision, de concertation ou de consultation**, conformément aux dispositions légales et décrétales. L'Assemblée générale du Pouvoir organisateur, assume la responsabilité de l'enseignement dispensé dans la Haute École et détient les pouvoirs qui lui sont

conférés par la loi de 1921 et par ses statuts ainsi que par son Règlement d'Ordre Intérieur. Son mode de gouvernance repose sur **un modèle qui se veut participatif** en associant régulièrement enseignants et étudiants aux processus de concertation et/ou aux processus décisionnels, ceux-ci s'opérant, autant que possible, par consensus. Selon les statuts de l'ASBL, le Conseil d'Administration est un « Organe de gestion » au sens de l'article 69 du Décret de 1995. Cela a pour conséquence que cet organe doit nécessairement être composé à raison d'au moins 25 % de représentants du personnel et d'au moins 20 % de représentants d'étudiants. Exception faite du Conseil du personnel, le Conseil social, le Conseil pédagogique, les Conseils de catégorie, les Conseils de section, le Conseil des étudiants, sont des organes instaurés par le Décret du 5 août 1995. Par ailleurs, les relations sociales de travail sont gérées au sein des organes légaux prévus à cet effet : le Conseil d'Entreprise et les Comités de Prévention et de Protection au Travail.







3. Les comptes

La source principale de financement de la Haute École HELMo est l'**allocation globale annuelle** (année civile) allouée par la FWB, calculée sur base du nombre d'étudiants. La majeure partie des moyens sont affectés à la **formation initiale** avec pour ambition essentielle d'adapter les moyens d'encadrement à l'évolution des populations d'étudiants. Les **moyens en personnel** sont répartis entre les différentes catégories sur base des coefficients fixés par la FWB et à la base du financement de la Haute École. Néanmoins, la Haute École a défini un certain nombre de **mesures correctrices et de solidarité en vue de corriger des situations particulières**. Les coefficients du Technique type court et de l'Économique ont par exemple été adaptés et sont supérieurs aux coefficients de la FWB. Des **fonds** ont également été créés pour affecter des moyens au bénéfice de politiques spécifiques telles que les remplacements de membres du personnel en congé maladie, la création de nouvelles formations, l'activation d'engagements supplémentaires en raison d'une augmentation importante des inscriptions en septembre, le soutien aux investissements en énergies et sécurité, etc.

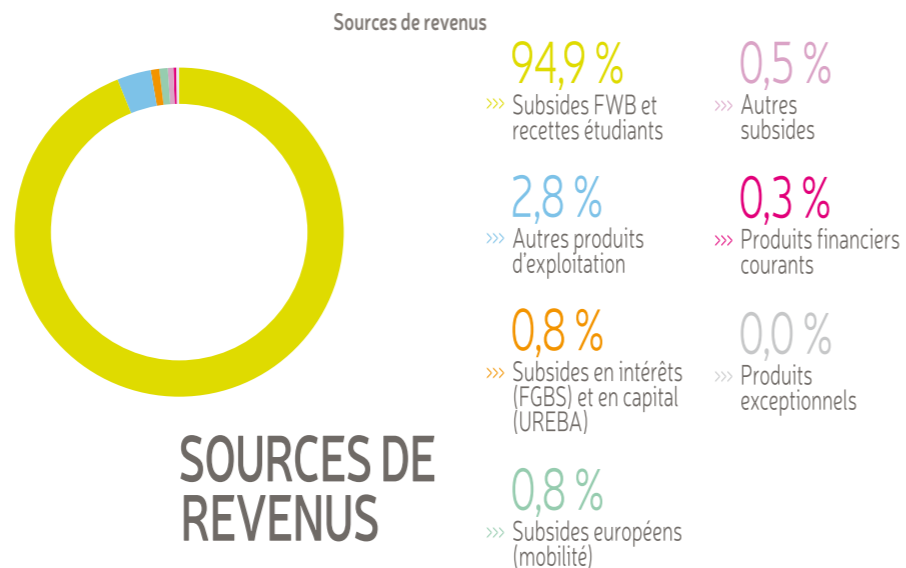
La Haute École a adopté une **politique de mutualisation de toute une série de charges hors du champ d'action purement pédagogique**. Les charges inhérentes aux bâtiments (énergies, loyers, assurances, etc.) sont ainsi mutualisées, ainsi que les frais du personnel administratif et ouvrier de l'ensemble de la Haute École.

Produits		
	2016	
Subsides FWB et recettes étudiants	39 682 823	94,9 %
Autres produits d'exploitation	1 161 722	2,8 %
Subsides en intérêts (FGBS) et en capital (UREBA)	328 359	0,8 %
Subsides européens (mobilité)	313 870	0,8 %
Autres subsides	208 592	0,5 %
Produits financiers courants	109 229	0,3 %
Produits exceptionnels	-	0,0 %
TOTAL des revenus	€ 41 804 595	100 %

Charges		
	2016	
Achats, biens et services divers	4 383 543	10,8 %
Frais de personnel	34 038 995	83,9 %
Autres charges d'exploitation	31 507	0,1 %
Amortissements, provisions	1 592 822	3,9 %
Charges financières et précomptes mobiliers	528 866	1,3 %
Charges exceptionnelles	6 466	0,0 %
TOTAL des dépenses	€ 40 582 199	100 %

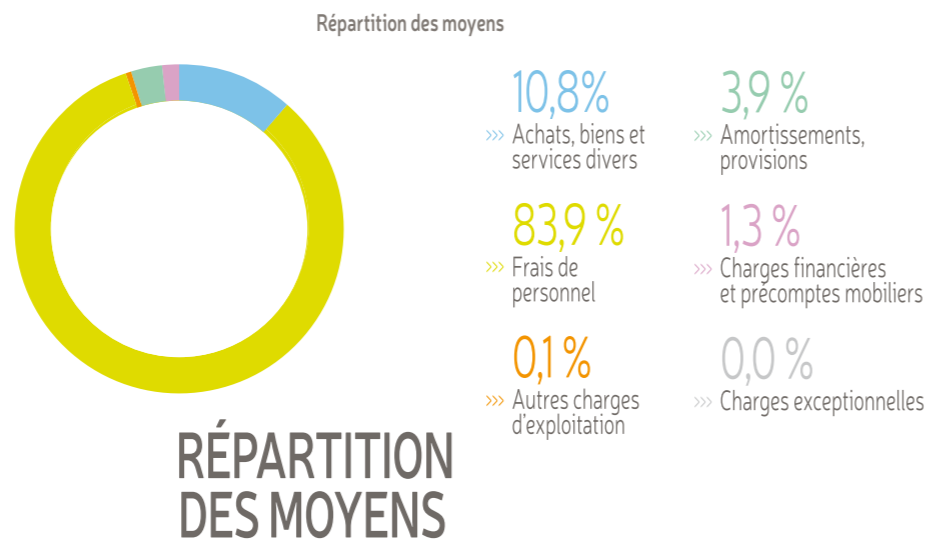
Résultats € 1 222 396

95 % de nos revenus proviennent de la FWB.



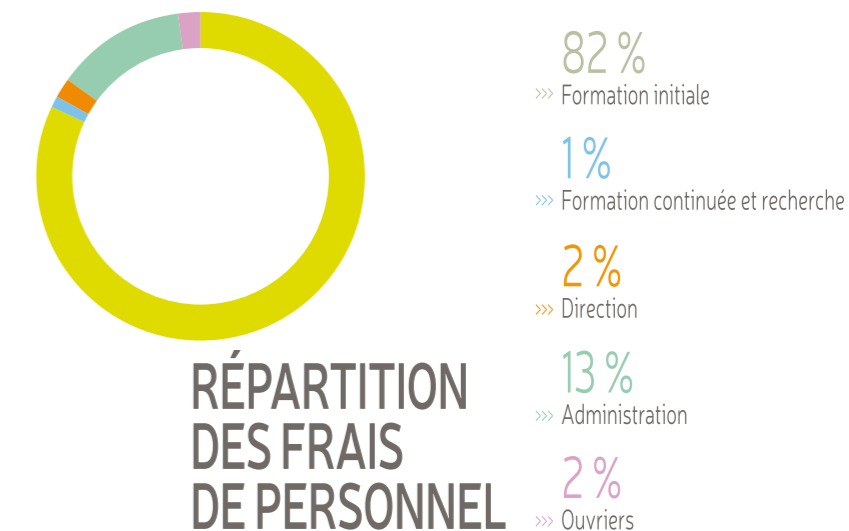
SOURCES DE REVENUS

La majeure partie de nos moyens sont alloués aux frais de personnel.



RÉPARTITION DES MOYENS

Répartition des frais de personnel



RÉPARTITION DES FRAIS DE PERSONNEL

La plupart des membres du personnel ont un contrat statutaire (91 %) et sont directement payés par la FWB. Ils sont facturés à la Haute École, non pas sur base du coût réel des membres du personnel, mais sur base d'un coût moyen (coût moyen brut pondéré) en fonction de la catégorie à laquelle ils appartiennent.

Frais de personnel - type de contrats	2016	
Statutaires	31 028 497	91,2 %
Contractuels	2 124 543	6,2 %
Indépendants	317 062	0,9 %
Ouvriers	568 893	1,7 %
TOTAL des revenus	€ 34 038 995	100%

BILAN

La structure bilantaire de la Haute École HELMo se présente ainsi :

Bilan	2016	
Actifs immobilisés	23 268 766	59,8 %
Trésorerie	13 067 976	33,6 %
Autres actifs circulants	2 569 100	6,6 %
TOTAL des revenus	€ 38 905 842	100%
Capitaux propres	18 850 489	48,5 %
Provision	2 404	0 %
Dettes	20 052 949	51,5 %
TOTAL du passif	€ 38 905 842	100%

FONDS PROPRES

Les fonds propres représentent 48,5 % du total du bilan, ce qui permet de mesurer l'autonomie financière de la Haute École.

Les dettes concernent des emprunts bancaires contractés pour financer des travaux de construction et rénovation des bâtiments et sont garantis par le Fonds de garantie des bâtiments scolaires (FGBS) qui subsidie également le surplus de taux d'intérêt au-delà de 1.25 %.

Echéant des dettes	2016	
Dettes à long terme	13 625 010	67,9 %
Dettes à court terme	2 309 941	11,5 %
Comptes de régularisation	4 117 998	20,5 %
TOTAL trésorerie	€ 20 052 949	100 %

TRÉSORERIE

La trésorerie placée à long terme représente 2/3 de nos moyens financiers.

Répartition de la trésorerie	2016	
Trésorerie long terme	8 110 870	61,5 %
Trésorerie court terme	5 072 301	38,5 %
TOTAL trésorerie	€ 13 183 171	100 %

PLAN D'INVESTISSEMENT IMMOBILIER

Au moment de la fusion, les deux Hautes Ecoles HEMES et ISELL se sont accordées sur un plan d'investissements immobiliers ambitieux. La création de Campus s'amorçait déjà en 2008. Le tableau ci-dessous illustre les projets actuels de mise en œuvre de cette politique immobilière.

Plan d'investissement immobilier 2016												
		Campus ourthe	Pôle pédagogique		Pôle économique		Hall sportif	ESAS	Mode	CFEL	Aménagement du Siège	TOTAL
			Couvent	Rénovation Ste-Croix	Phase 1 Guillemins	Phase 2 Guillemins						
Subsides	FGBS	10 365 984 430 000 (achat)	1900 000 (achat)	6 000 000		3 100 000	2 000 000			1 000 000		24 795 984
	Infrasports						1 000 000					1 000 000
	Prêt fonds de soutien Ste-Marie				500 000							
Fonds propres		4 000 000	600 000	2 500 000	2 100 000	1 500 000		260 000	1 700 000		400 000	3 060 000
TOTAL		14 795 984	2 500 000	8 500 000	2 600 000	4 600 000	3 000 000	260 000	1 700 000	1 000 000	400 000	39 355 984
			Total	11 000 000	Total	7 200 000						



IL Y A MIEUX QU'UNE RÉVOLUTION

RENTRÉE ACADÉMIQUE 2016-2017

C. HELMo en transition

Les graines de transition semées lors de la rentrée académique 2016⁷ ont germées, à l'initiative d'étudiants, mais aussi de membres du personnel, pour s'exprimer à travers différents projets.

>> La semaine des alternatives

En mars 2017, l'Association des étudiants de HELMo (AEH) organisait la Semaine des Alternatives, une semaine d'activités dans différents Campus de la Haute Ecole. Les objectifs de cette Semaine étaient multiples. Organisées trois soirées durant, il s'agissait de **sortir des sentiers battus et d'explorer des alternatives pour vivre et consommer autrement**. Au programme⁸, lors d'une soirée d'inauguration et d'une soirée « consommer autrement » :

- un vide dressing,
- des ateliers do-it yourself pour apprendre à fabriquer produits d'entretien et huiles essentielles, à recycler les vêtements, un atelier soupe ;
- une projection du film « La 11^{ème} heure, le dernier virage » de Leonardo DiCaprio ;
- des expositions : ZOO'CIAL, inspiré de l'exposition Zoos humains et l'exposition itinérante internationale sur l'architecture contemporaine en terre crue, Terra Award ;
- des animations sur l'entrepreneuriat alternatif ;
- des conférences sur le thème du citoyen dans l'économie ;
- des initiations aux danses afro-latines ;
- concerts et bars à bières spéciales.

Lors de la soirée de clôture, la remise des prix du concours 'en transition' a été suivie d'une Alter Party.

⁷ Un reportage Web TV ainsi que l'ensemble des interventions de la séance de Rentrée académique du 20/9/2016 sur La Transition sont disponibles en ligne. <https://helmo.be/CMS/Actualites/Videos/Rentree-academique-2016-la-transition-WebTV.aspx>

⁸ Le lien ci-dessous vous permet de visionner un reportage Web TV sur la Semaine des alternatives. <https://www.helmo.be/CMS/Actualites/Videos/Semaine-des-Alternatives-2017.aspx#.WVlf2YilQ2w>

>> Le salon Sud-Nord

La 3^{ème} édition de ce salon, mis sur pied par la Cellule Sud-Nord de HELMo s'inscrivait en 2017 dans la semaine des alternatives. Le but des quelque 23 exposants est de **sensibiliser les membres de la communauté HELMo aux enjeux liés aux rapports entre les pays du Sud et du Nord**, de permettre aux associations présentes de **proposer des stages** et de faire découvrir à ceux qui souhaitent partir à l'étranger dans un but humanitaire, différents types de voyage.

>> Concours " En transition pour demain "

Dans le cadre de la Semaine des alternatives organisée par l'AEH en mars 2017, la cellule « Vie étudiante » qui encourage les étudiants de HELMo à devenir 'Acteur' et à s'engager, a lancé un **appel à projets à tous les étudiants** sous la forme d'un concours " En transition pour demain ". Sept projets issus de catégories différentes ont été défendus lors d'une soirée de clôture en date du 23 mars. Les thèmes choisis sont notamment l'achat de produits régionaux pour les cafétarias, la facilitation de l'accès à la culture, l'aquaponie, le développement d'une plate-forme de co-voiturage, la création d'un potager à l'école cogéré par les étudiants, etc.

Trois projets ont été récompensés par un chèque d'une valeur de 500 € chacun. Le prix du jury a été attribué à « **Helmotager** » projet initié par un groupe d'étudiants de Coopération internationale pour la création d'un potager sur le Campus Guillemins. Un groupe de 1^{ère} Commerce extérieur (Campus Guillemins) a remporté le prix du public avec le projet « **Loco** » qui souhaite le développement d'une consommation de produits locaux à la cafétaria en vue de dynamiser l'économie locale avec tous ses avantages. Enfin la Mutualité Chrétienne a remis son prix au projet « **Etudi'en transition** » porté par un étudiant en Coopération internationale et une étudiante en Normale Secondaire à HELMo Ste-Croix dont le but est de rassembler les étudiants d'HELMO autour de la transition. Ils souhaitent motiver les étudiants à changer leurs habitudes.

>> Le Valeureux en circulation sur le Campus Guillemins

« Le Valeureux » est une devise liégeoise qui est apparue dans les porte-monnaie de la Cité Ardente en 2014 afin de mieux nourrir l'économie réelle, locale et éthique et de stimuler la circulation de la richesse créée par les Liégeois dans leur région ». Le Campus Guillemins de HELMo a décidé d'accepter le Valeureux sur son site, à la

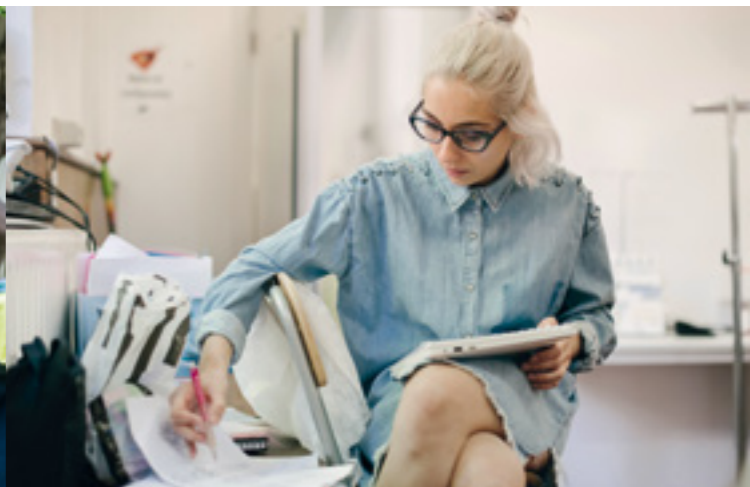
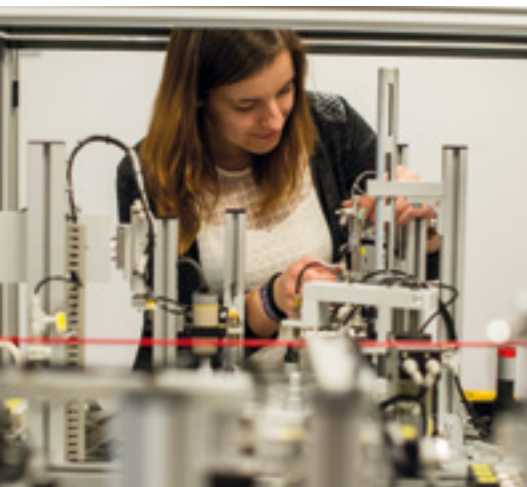


cafétaria gérée par l'ASB Jefar, active dans l'insertion socio-professionnelle. En devenant un « prestataire partenaire » du Valeureux, le Campus Guillemins concrétise son ambition de **former des entrepreneurs du développement durable, conscients des réalités et des enjeux socio-économiques** et propose à ses étudiants d'expérimenter la monnaie locale liégeoise, d'y prendre part, de s'interroger et de mieux cerner ses répercussions éthiques et régionales. A terme, d'autres campus souhaitent également intégrer le Valeureux dans leur implantation

>> Un projet de recherche sur les initiatives citoyennes de Transition

Ce projet de recherche, porté par deux maîtres-assistants de la catégorie économique, a pour but de dresser le profil du mouvement citoyen des « Initiatives de Transition », d'identifier, schématiser et valoriser le potentiel d'amélioration des conditions de vie et du bien-être des citoyens ainsi que de développement des sociétés au sein des « Initiatives de Transition ». Les résultats s'inscriront dans la perspective de présenter des modalités, voies et modèles de développement en adéquation avec les besoins et réalités de certaines régions et populations (précarisées ou non), etc.





Ce rapport d'activités a été conçu et réalisé par le Service du Développement Institutionnel, en collaboration avec le Service communication.

Il est disponible en ligne : www.helmo.be

Editeur responsable :

Alexandre Lodez, directeur-président, Mont Saint-Martin, 45 à 4000 LIEGE

Coordination :

Nicolas Charlier, Marie Falla, Sabine Janssens

Comité de suivi :

Nathalie Bourdouxhe, Claudine Bultot, Cécile Dessart, Roland Schmetz, Pierre Lousberg

Photos :

Stéphanie Cintori, Adrien Coucke, Patrick Dejarnac, Christian Delvaux, Alice Driesen, Cécile Esser, Nicolas Lehaene et Samuel Szepekiuk

Graphisme :

La Maison du Graphisme

HELMo est membre du



Notice légale :

La Haute École HELMo apporte le plus grand soin à la rédaction du présent document.
La Haute École HELMo ne garantit toutefois pas l'exactitude de l'information.
Le lecteur est également conscient que l'information présentée est susceptible d'être modifiée sans avis préalable.

Ce document est imprimé sur un papier 100% recyclé.



HELMo (Haute Ecole Libre Mosane)
Association sans but lucratif
Mont Saint-Martin 41
4000 LIEGE
Belgique
www.helmo.be

PÉDAGOGIQUE

PARAMÉDICAL

SOCIAL

ÉCONOMIQUE

TECHNIQUE

8000 étudiants **900** membres du personnel
1700 diplômés par an
13 instituts et **3** campus
à Liège, Loncin, Huy, Theux et Verviers
5 catégories
39 bacheliers, masters et spécialisations

Nos instituts

- HELMo CFEL (Liège) Tél.: 04 / 343 64 83
- HELMo ESAS (Liège) Tél.: 04 / 344 59 79
- HELMo Huy Tél.: 085 / 21 60 81
- HELMo Loncin Tél.: 04 / 247 43 38
- HELMo Mode (Liège) Tél.: 04 / 223 64 42
- HELMo Campus des Coteaux (Liège) Tél.: 04 / 223 26 28
 - Sainte-Croix
- HELMo Campus de l'Ourthe (Angleur) Tél.: 04 / 340 34 30
 - Gramme
 - Sainte-Julienne
 - Saint-Laurent
- HELMo Campus Guillemins (Liège) Tél.: 04 / 229 86 50
 - Sainte-Marie
- HELMo Saint-Martin (Liège) Tél.: 04 / 223 42 74
- HELMo Saint-Roch (Theux) Tél.: 087 / 54 29 70
- HELMo Verviers Tél.: 087 / 30 00 92