



RAPPORT  
ANNUEL  
HELM o  
2017  
2018



RAPPORT  
ANNUEL  
HELMo  
2017  
2018

# SOMMAIRE

I.	<b>Le mot du Collège de direction</b>	<b>7</b>
II.	<b>Les nouveautés de l'année académique 2017-2018 en un clin d'oeil</b>	<b>9</b>
III.	<b>HELMo au travers de ses missions</b>	<b>13</b>
	A. La formation initiale	13
	1. Nouvelles des formations	16
	2. Encadrement et méthodes pédagogiques	22
	3. Regard des experts AEQES sur les formations auditées et l'institution	29
	B. La formation continue et la recherche	35
	1. La formation continue	37
	2. La recherche	41
	C. Les services à la collectivité	47
	1. Le P'tit Campus, crèche de HELMo	48
	2. Quelques initiatives	50
	3. Interventions citoyennes	52
IV.	<b>La vie de l'Institution</b>	<b>55</b>
	A. L'organisation	55
	1. Structure organisationnelle	56
	2. Nouveautés organisationnelles	58
	B. Les acteurs	65
	1. Les étudiants	66
	2. Le personnel	81
	3. Les partenaires	92
	C. Les comptes	99
	D. Les projets immobiliers	105
	1. Campus Guillemins	106
	2. Campus de l'Ourthe	107
	3. Campus des Coteaux	108
	4. HELMo ESAS	109
	5. Position du Conseil d'administration et de l'Assemblée générale	110
	6. Déménagements et Inaugurations de l'année académique 2017-2018	111
	<b>Liste des acronymes</b>	<b>113</b>



*De gauche à droite : Alexandre Lodez, Directeur-Président, Philippe Therer, Directeur de la catégorie économique, Lara Mahy, Responsable du Service de Développement institutionnel, Etienne Sottiaux, Directeur de la catégorie pédagogique, Roland Schmetz, Directeur de la catégorie sociale, Claudine Bultot, Directrice de la catégorie paramédicale, Juan Herrera, Directeur de la catégorie technique.*

# LE MOT DU ● COLLÈGE DE DIRECTION

C'est la troisième année d'affilée que notre Haute Ecole a remis au goût du jour son rapport annuel, avant tout pour répondre à ses propres besoins de communication interne et externe.

Dans une institution complexe qui a de nombreux projets et donc de nombreux porteurs de projets, il est indispensable de prendre le temps de faire la synthèse.

Bien au-delà de l'existence institutionnelle qui régule, qui définit les règles, qui est le point de liaison avec et vers les partenaires de l'enseignement supérieur, HELMo vit au travers de ses nombreux projets de formation continuée, de recherche et de formation initiale. Elle vit avant tout du dynamisme de ses équipes anciennes ou nouvelles qui véhiculent son expertise mais aussi ses valeurs et ses regards pour et sur la société. Les années 2020 seront celles des changements de cap et des changements d'équipes de pilotage des formations. Il faut se préparer à cette évolution de nos structures, de nos modèles de management, de nos modèles de participation et de collaboration.

Ce sont les trentenaires et les quadragénaires d'aujourd'hui qui poursuivront le travail en puisant dans nos savoir-faire et savoir-être d'aujourd'hui pour assurer une transition institutionnelle bien nécessaire.

Au travers de ce rapport, vous découvrirez combien la diversité de nos approches, de nos compétences sont à elles seules de fabuleuses richesses que nous nous devons de mettre en avant.

Nous sommes sur le bon chemin – ne relâchons pas notre vigilance, notre sens de l'innovation et surtout notre volonté d'être des acteurs moteurs dans une société qui en vaut la peine.

Pour le Collège de direction,

**Alexandre Lodez**  
Directeur-Président



LES NOUVEAUTÉS  
DE L'ANNÉE  
ACADÉMIQUE

2017-2018  
EN UN CLIN D'ŒIL



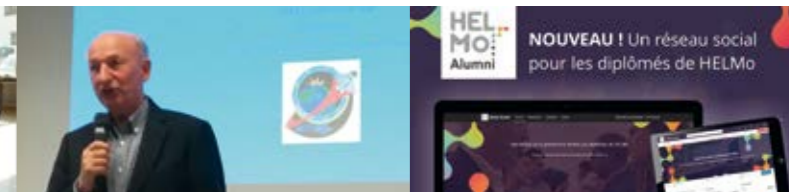


Inauguration de HELMo Mode

Premier Mook édité par une Haute Ecole



HELMo, Haute École Hopitalière



Nouvelle plateforme digitale

SEPT.  
2017

- Désignation de 11 conseillers académiques
- Mobilisation virtuelle pour la psychomotricité

OCT.  
2017

- Premier Job & Projects Day de HELMo Gramme et Saint-Laurent
- Le projet de recherche ENTOMODOT présenté à Paris
- Inauguration des locaux de HELMo Mode au Centre d'Affaires Natalis
- ERASMUS fête ses 30 ans

NOV.  
2017

- « MIBREAST », le nouveau projet de recherche FIRST à HELMo
- Dirk Frimout à HELMo Sainte-Croix
- L'Hôpital virtuel de HELMo s'exporte en Suisse
- Venue des experts de l'AEQES dans la section Technologie de laboratoire médical

DÉC.  
2017

- Venue des experts de l'AEQES dans la section Droit
- Présentation publique des projets étudiants de Coopération au développement

JAN.  
2018

- alumni.helmo.be : une nouvelle plateforme digitale pour les diplômés de HELMo
- Le projet de rénovation du Campus des Coteaux présenté à la presse

FÉV.  
2018

- Déménagement de la section Droit au Campus Guillemins
- Motion du CA contre les visites domiciliaires
- Fusion CRIG/Up2Date
- Engagement d'un techno-pédagogue

MARS  
2018

- EDITH, le premier Mook édité par une Haute Ecole
- HELMo inscrit 2 équipes aux 24h Vélo au profit du Télévie
- Désignations aux postes de Directeur -Président, Directeur de catégorie économique et Directeurs adjoint ou de section(s) dans les catégories économique, pédagogique et technique
- Désignation de 6 nouveaux membres indépendants à l'Assemblée générale
- AmsterGramme en finale de Eurobot
- HELMo Mode défile au CHU de Liège

AVRIL  
2018

- Les 20 ans de la spécialisation en SIAMU
- Désignation d'un nouveau Directeur de section du CFEL
- Sélection de HELMo à la phase pilote d'audit institutionnel de l'AEQES

MAI  
2018

- Désignation de 2 nouveaux Directeurs de section dans la catégorie sociale et d'un nouveau Directeur de section Comptabilité
- Présentation des gants chauffants de HELMo
- Mise en ligne du site « Dupala.be », évolution de la revue pédagogique « D'un prof à l'autre »
- Concours d'affiches sur le thème du 70<sup>ème</sup> anniversaire des Droits de l'Homme à HELMo ESAS

JUIN  
2018

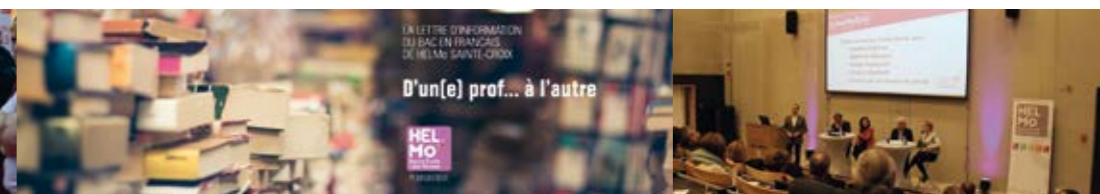
- Désignation de 2 nouveaux membres indépendants à l'Assemblée générale



Déménagement de la section Droit



20 ans de la spécialisation en SIAMU



Mise en ligne du site « Dupala.be »



# HELMo AU TRAVERS DE SES MISSIONS

## A. La formation initiale

La Haute École organise :

1. un enseignement supérieur économique, paramédical, pédagogique, social et technique de type court en un seul cycle professionnalisant comprenant de 180 à 240 crédits sanctionnés par le grade académique de bachelier ;
2. un enseignement supérieur économique, social et technique de type long en un ou deux cycles : un premier cycle de transition (180 crédits sanctionnés par le grade académique de bachelier) suivi d'un second cycle professionnalisant (120 crédits sanctionnés par le grade académique de master) ;
3. des bacheliers de spécialisation dans les catégories paramédicale et pédagogique.



Secteur	Domaine	Formations
Sciences humaines et sociales	Sciences politiques et sociales	<ul style="list-style-type: none"> <li>Bachelier Assistant social</li> <li>Master en Ingénierie et action sociales (co-diplomation avec la HEPL)</li> </ul>
	Sciences juridiques et criminologie	<ul style="list-style-type: none"> <li>Bachelier en Assurances</li> <li>Bachelier en Droit</li> </ul>
	Sciences économiques et de gestion	<ul style="list-style-type: none"> <li>Bachelier Assistant de direction</li> <li>Bachelier en Commerce extérieur</li> <li>Bachelier en Comptabilité</li> <li>Bachelier en Coopération internationale (co-diplomation avec la HEPL)</li> <li>Master en Gestion publique (co-diplomation avec la HEPL)</li> <li>Bachelier en Marketing</li> </ul>
	Sciences psychologiques et de l'éducation	<ul style="list-style-type: none"> <li>Bachelier Instituteur préscolaire</li> <li>Bachelier Instituteur primaire</li> <li>Agrégé de l'enseignement secondaire inférieur, orientation :                             <ul style="list-style-type: none"> <li>Education physique</li> <li>Français et français langue étrangère</li> <li>Français et religion</li> <li>Langues germaniques</li> <li>Mathématiques</li> </ul> </li> <li>Sciences : biologie, chimie, physique</li> <li>Sciences humaines : géographie, histoire, sciences sociales</li> <li>Bachelier Educateur spécialisé en accompagnement psycho-éducatif</li> <li>Bachelier Educateur spécialisé en activités socio-sportives</li> <li>Spécialisation en Préparation physique et entraînement (co-organisation avec HEPL et heCh)</li> <li>Spécialisation en Orthopédagogie</li> </ul>
La santé	Sciences biomédicales et pharmaceutiques	<ul style="list-style-type: none"> <li>Bachelier Technologue de laboratoire médical, option Chimie clinique</li> </ul>
	Sciences de la santé publique	<ul style="list-style-type: none"> <li>Bachelier Soins infirmiers</li> <li>Bachelier Infirmier responsable de soins généraux</li> <li>Sage-femme</li> <li>Spécialisation en Soins intensifs et aide médicale urgente</li> <li>Spécialisation en Santé communautaire</li> <li>Spécialisation en Pédiatrie et néonatalogie</li> <li>Bachelier Psychomotricité (co-diplomation avec HEPL)</li> </ul>
Sciences et techniques	Sciences de la motricité	<ul style="list-style-type: none"> <li>Bachelier Informatique de gestion</li> </ul>
	Sciences de l'ingénieur et technologie	<ul style="list-style-type: none"> <li>Bachelier Informatique et systèmes, orientation Automation</li> <li>Bachelier en Mécatronique et robotique (co-organisation avec Hénallux)</li> <li>Master en Sciences de l'ingénieur industriel, orientation Industrie</li> <li>Master en Sciences de l'ingénieur industriel, orientation Génie énergétique durable</li> <li>Bachelier en Techniques et services, option Technico-commercial</li> <li>Bachelier en Textile, orientation Techniques de mode</li> </ul>

Nos catégories : ● Pédagogique ● Paramédical ● Social ● Économique ● Technique





# 1. Nouvelles des formations

## 1.1. Anniversaires



### >> Les 30 ans d'ERASMUS

En octobre 2017, le service Relations internationales de HELMo et les coordinateurs internationaux ont organisé un carrefour de rencontres et d'échanges pour les anciens et futurs étudiants à l'occasion des 30 ans d'ERASMUS. C'est ainsi que d'anciens étudiants ont pu témoigner de leur expérience à l'étranger et des bénéfices d'un ERASMUS au niveau professionnel. Des ateliers en petits groupes, animés par les coordinateurs internationaux, ont également permis aux étudiants d'échanger sur leurs attentes, leurs craintes et de se mettre en situation pour mieux appréhender les réalités d'un séjour ERASMUS.



### >> Les 20 ans de la spécialisation en SIAMU

En avril 2018, HELMo fêtait les 20 ans de la spécialisation en SIAMU de HELMo Sainte-Julienne. Un après-midi de formation continue axé sur les évolutions du secteur au cours de ces 20 dernières années a été organisé, suivi d'un moment festif et convivial entre enseignants, étudiants, anciens et amis de la formation.



### >> 25 ans de missions commerciales pour HELMo Sainte-Marie

Depuis maintenant 25 ans, HELMo Sainte-Marie organise des missions commerciales dans le cadre du 2e bloc en Commerce extérieur. En 2017-2018, plus de 190 étudiants, encadrés par 17 enseignants et 2 coaches de la Cellule Exploirt de l'AWEX, ont eu l'occasion de partir à Bilbao (Espagne), Varsovie (Pologne) et Bombay (Inde) dans le cadre de missions commerciales. L'objectif ? Plonger les étudiants dans les réalités de terrain et les pousser à mettre en pratique les éléments vus au cours. Au total, 56 entreprises (dont Floradyle, Ecobati, Durllem, Be4After, Jn-Joy, etc.) ont confié aux étudiants de HELMo la mission de prospecter pour elles à l'étranger et de ramener des contacts voire des contrats !

## 1.2. Récompenses



### >> Loïc Glückmann, médaillé au Championnat Worldskills

Fin 2017, Loïc Glückmann, diplômé l'année précédente de HELMo Mode, s'est démarqué dans la catégorie « fashion technology » en remportant un médillon d'excellence lors du Championnat Worldskills à Abu Dhabi, le plus grand concours dédié aux métiers techniques, technologiques et manuels.



### >> AmsterGramme en finale de Eurobot

En mars 2018, AmsterGramme, l'équipe de robotique de HELMo Gramme, a participé à la finale belge du concours de robotique « Robotix's ». Organisé chaque année, cet événement rassemble les fans de robotique des écoles



supérieures et universités. La participation à l'évènement nécessite, pour les équipes, de concevoir un robot autonome qui effectuera certaines tâches symboliques. Le thème de cette année était les « smart cities » et les tâches consistaient à approvisionner des villes en eau potable (représentées par des balles), construire un bâtiment écologique (représenté par des cubes) et lancer une abeille qui butine une fleur (représentée par un ballon à éclater). En décrochant la 3<sup>e</sup> place du classement (derrière l'UMons et l'UCL) et le prix du public, AmsterGramme s'est qualifiée pour la finale de la manche européenne du concours de robotique Eurobot.



#### >> HELMo Mode défile au CHU de Liège

En mars 2018, HELMo Mode a défilé sous la verrière du CHU de Liège dans le cadre d'un projet de collaboration étroite et inédite entre les deux institutions : les étudiants du bloc 2 ont imaginé et créé des uniformes à destination du personnel d'accueil du CHU. De quoi préparer les étudiants au monde professionnel et à ses exigences parfois très techniques. Près de 300 croquis ont été proposés et un jury, composé de membres du personnel d'accueil, a sélectionné 47 modèles pour le défilé. Deux prix ont été décernés, un prix du jury et un prix du public.



#### >> Concours d'affiches sur le thème du 70<sup>ème</sup> anniversaire des Droits de l'Homme à HELMo ESAS



En mai 2018, les étudiants du bloc 1 Assistant social de HELMo ESAS ont participé à un concours d'affiches dans le cadre du cours de « Bases de la communication » sur le thème du 70<sup>ème</sup> anniversaire de la Déclaration universelle des Droits de l'Homme. Les affiches étaient diffusées sur les réseaux sociaux dans une perspective de sensibilisation et devaient récolter le plus grand nombre de « like ». Ce concours était soutenu par le Service aux étudiants. Les 2 affiches lauréates étaient : « Fuir est une nécessité, pas un choix » et « Nous sommes tous immigrés au final ».

### 1.3. Invités de marque



#### >> Dirk Frimout à HELMo Sainte-Croix

En novembre 2017, HELMo Sainte-Croix organisait une journée intitulée « L'espace, c'est la classe », à destination des futurs enseignants en sciences où Christian Colette, un « space teacher », a animé des ateliers sur la manière d'intégrer l'espace dans les cours. Dirk Frimout, le célèbre astronaute belge, a également donné une conférence sur la vie dans l'espace.



#### >> Nafissatou Thiam au championnat FSUB d'athlétisme outdoor

En mai 2018 se tenait le championnat de Belgique d'athlétisme de l'enseignement supérieur organisé par HELMo en partenariat avec la section Athlétisme du Royal Football Club Liégeois dans le stade de Naimette Xhovémont. Le programme présentait l'ensemble des épreuves d'athlétisme (à l'exception du lancer du marteau) et a réuni plus de 300 athlètes issus d'institutions scolaires ou de clubs sportifs. Une équipe de bénévoles et d'étudiants jobistes de la section Education physique de HELMo a été impliquée dans l'organisation de ce Championnat, notamment marqué par la présence de Nafissatou Thiam, championne olympique et championne du monde d'heptathlon.

### 1.4. Étudiants en projets



#### >> Premier Job & Projects Day de HELMo Gramme et Saint-Laurent

En octobre 2017, HELMo Gramme et Saint-Laurent ont organisé leur premier Job & Projects Day à destination de leurs étudiants en fin de cursus. Une quarantaine d'entreprises étaient au rendez-vous, proposant stages, TFE ou emplois. La partie carrefours sur le thème « Mon diplôme en poche, et après ? » a réuni plus de 15 intervenants. Cet événement a également été l'occasion de mettre en avant les projets communs aux filières technique long et technique court et de lancer officiellement le « Solving Lab ».

Le traditionnel Job Day de la catégorie économique a quant à lui eu lieu en mars 2018 au Campus Guillemins.



### >> *Présentation publique des projets étudiants de Coopération au développement*

En décembre 2017, les étudiants de bloc 3 en Coopération internationale, formation organisée en codiplomation HELMo-HEPL, ont présenté publiquement leurs projets devant des coopérants, bailleurs de fonds et autres professionnels du développement. Se voulant à la fois innovants et réalistes, ces projets visaient 4 problématiques : les déchets ménagers au Maroc, le gaspillage alimentaire à Bruxelles, la fragilité des populations haïtiennes face aux catastrophes naturelles et la dégradation des récifs coralliens autour desquels s'organise la vie de certaines populations malgaches.



### >> *Apprentissage par les pairs*

En octobre 2017, les étudiants en Santé communautaire de HELMo Sainte-Julienne ont animé des ateliers de sensibilisation et d'éducation à la vie affective et relationnelle à destination des élèves du bloc 1 en Animateur socio-culturel et sportif. Ce parcours d'ateliers et d'animations a pu être organisé grâce à la collaboration de SIDA'SOS, du Crible, du CHEL, du Sips et de Icar Wallonie. Dans le cadre de la Journée citoyenne du 3 mai 2018 sur le Campus Guillemins, c'était au tour des étudiants de la catégorie économique d'être formés aux premiers secours par les étudiants en SIAMU de HELMo Sainte-Julienne lors d'un atelier d'initiation aux gestes cruciaux à adopter pour venir rapidement en aide à une personne en difficulté (techniques de base de positionnement d'une victime, de réanimation avec ou sans défibrillateur, appel 112 efficace, etc.).



### >> *Présentation des gants chauffants de HELMo*

En mai 2018, HELMo présentait un nouveau système de gants à température régulée, « HCOVER », élaboré en regroupant les compétences des ingénieurs de HELMo Gramme, des stylistes de HELMo Mode et des technico-commerciaux de HELMo Saint-Laurent. Une centaine d'étudiants ont ainsi été mobilisés dans ce projet interdisciplinaire mêlant aspects techniques, esthétiques et commerciaux. « HCOVER » se différencie par sa technologie de régulation de température intelligente qui chauffe séparément chaque doigt selon les besoins, une innovation qui répond aux préoccupations des cyclistes, des pratiquants de sports d'hiver et des travailleurs du secteur alimentaire.

## 1.5. Nouvelles programmations

### >> *Certificat d'université « Les fondamentaux de la vente en entreprise »*

HELMo est partenaire du Certificat d'université « Les fondamentaux de la vente en entreprise » porté par HEC Liège et dont la première édition a été lancée en 2017-2018. Ce certificat vise à développer rapidement les compétences spécifiques nécessaires pour bien démarrer dans le métier de vendeur. HEPL, Hénallux, l'Ecole Supérieure des Affaires, le FOREM, Talenteo et le centre IFAPME sont également partenaires du Certificat.

### >> *Levée du moratoire de l'ARES*

Chaque année, pour le 1er octobre, les Universités, les Hautes Ecoles et les Ecoles Supérieures des Arts ont la possibilité d'introduire de nouveaux projets de formation à l'ARES. Néanmoins, en mai 2017, l'ARES a posé un moratoire sur l'introduction de nouvelles demandes d'habilitation et a mis en place un groupe de travail relatif à la régulation de l'offre de formation. Ce moratoire a été levé en février 2018, à l'horizon de l'année académique 2018-2019 et avec l'obligation, pour les établissements, d'introduire leurs déclarations d'intention d'habilitation pour mi-avril 2018. Suite au nombre important de déclarations d'intention introduites, il a été demandé aux Hautes Ecoles de s'informer mutuellement des dossiers d'intention à confirmer ou à retirer. Fin mai 2018, HELMo a confirmé 3 projets de programmation :

- **Bachelier en informatique et systèmes – orientation robotique**
- **Bachelier en informatique et systèmes – orientation sécurité des systèmes**
- **Master en expertise comptable et fiscale**

## 1.6. Evolutions

### >> *Réforme de la formation initiale des enseignants*

Un avant-projet de décret prévoyant le passage à 4 ans de la formation initiale des enseignants et une collaboration systématique entre Universités et Hautes Ecoles est en cours d'élaboration. Cette réforme modifiera profondément l'architecture des formations aux niveaux de la structure, des contenus, des processus et du pilotage. En février 2018, le Directeur-Président a réagi sur son blog au délai de mise en œuvre de la réforme, prévue pour septembre 2019. En effet, les acteurs des Hautes Ecoles et des Universités seront amenés, de manière inédite, à collaborer dans 4 filières d'enseignement, du niveau maternel au niveau secondaire supérieur. Sur des programmes de formation d'une telle ampleur, un temps de préparation suffisant est indispensable : il y a des accords à trouver sur les contenus, leur articulation, les méthodes pédagogiques et la cohérence de l'ensemble des nouveaux dispositifs de formation, sans compter que le décret modifiera aussi le pilotage des formations. La réussite de cette réforme passe par des conditions optimales de réflexion et de concertation, raisons pour lesquelles le Directeur-Président a prôné dans son communiqué la mise en œuvre de la réforme à l'échéance de septembre 2020.



## 2. Encadrement et méthodes pédagogiques

### 2.1. La simulation

La simulation est une méthode pédagogique de plus en plus reconnue aux niveaux européen et international. Elle permet **l'apprentissage de compétences complexes nécessaires à la prise en charge globale d'une situation susceptible de se présenter dans la vie professionnelle, tout en laissant le droit à l'erreur**. Au-delà de la capacité à poser un acte technique isolé, c'est l'analyse et la réaction situationnelles qui sont développées. Les scénarios sont planifiés en fonction d'objectifs pédagogiques préétablis et les étudiants sont toujours mis face à des situations pour lesquelles les compétences techniques sont acquises. La simulation est une méthode pédagogique à dimension réflexive : les étudiants sont amenés à analyser avec les enseignants et avec leurs pairs la manière dont ils ont réagi et comment reproduire ou adapter leur réaction en situation similaire.

#### >> Laboratoire de simulation clinique

HELMo Sainte-Julienne dispose d'un laboratoire de simulation clinique composé de 3 locaux : une **chambre d'hôpital** entièrement équipée, une « **salle de contrôle** » derrière un miroir sans tain et une **salle d'observation**, le tout muni d'une installation audio et vidéo professionnelle. Les mannequins informatisés et intelligents, **SimMom (surnommée « Simone »)** et **SimBaby**, permettent aux étudiants de s'entraîner sur des « patients » robotisés aux multiples réactions aussi réelles que possible (depuis la salle de contrôle, les enseignants peuvent par exemple modifier le rythme cardiaque, contrôler les contractions, provoquer des hémorragies, etc.).

La simulation est utilisée en 2<sup>e</sup> et 3<sup>e</sup> bloc du bachelier Infirmier responsable de soins généraux, en 2<sup>e</sup>, 3<sup>e</sup> et 4<sup>e</sup> bloc du bachelier Sage-femme et dans les 3 spécialisations de la catégorie (Pédiatrie et néonatalogie – Santé communautaire – SIAMU). Au cours de l'année académique 2017-2018, **environ 120 jours de simulation** ont été organisés, dont une vingtaine à destination des formations continues dans le domaine de la santé.

HELMo Sainte-Julienne est également partenaire du **Certificat Interuniversitaire de Simulation en Santé** piloté par l'Université de Liège et accueille environ 6 stagiaires du Certificat par an dans son laboratoire de simulation clinique.

#### >> SimuCarePro

HELMo Sainte-Julienne est promoteur du projet européen SimuCarePro – « **La simulation en santé pour développer un partenariat entre apprenants et professionnels dans la formation médicale et paramédicale** ». Ce projet promeut la collaboration entre apprenants et professionnels de santé en amenant les acteurs à travailler ensemble au développement de scénarios de simulation et investigate le développement et la validation de scénarios de simulation ainsi que l'évaluation des apprentissages et leur impact sur les pratiques. L'élaboration des scénarios est particulièrement attentive à 3 aspects : la documentation du cas et des solutions proposées, le développement des compétences de jugement clinique et la communication pluridisciplinaire. Le projet est en cours de finalisation : **un Colloque international a eu lieu le 17 mai 2018** pour diffuser les résultats du projet et le rapport final sera rentré pour octobre 2018. HELMo Sainte-Julienne envisage de déposer un nouveau projet en mars 2019 en collaboration avec l'Université de Liège.

La SIMULATION  
même pas peur...



à PEUX PAS  
Y ALLER!



### >> *Projet inter-catégories SimuStress*

Ce projet inter-catégories (paramédicale et technique long) a été mis en place pour répondre aux questions suivantes : **Quel est l'état de stress des étudiants lors d'une simulation ?** Quelles en sont les origines ? Comment adapter les séances de simulation en outils de développement de compétences en gestion de stress ?

La cohorte de recherche est composée d'étudiants du bachelier Sage-femme (groupes de 8) suivis sur 2 années. Le stress lié à la simulation est notamment évalué par questionnaires pré- et post-séance, via des entretiens avec les étudiants et à travers la mesure et l'analyse de l'activité cardiaque ainsi que du marqueur biologique « cortisol salivaire ». Le projet vise la rédaction d'un rapport de recherche et la publication d'un article, avec pour finalité **l'amélioration de la méthode pédagogique de simulation.**

### >> *L'hôpital virtuel*

L'hôpital virtuel est une innovation pédagogique proposant des **situations d'apprentissages quasi réelles grâce à une structure en ligne qui exploite les technologies de l'information et de la communication pour l'enseignement.** L'hôpital virtuel permet aux apprenants infirmiers, sages-femmes ou technologues de laboratoire médical d'entrer en contact avec de multiples situations virtuelles en leur donnant accès, comme dans un hôpital ou un laboratoire réel, à une information complexe, non triée et présentée sous différentes formes (photos, vidéos, sons, etc.).

En novembre 2017, la **Haute Ecole du Valais Suisse (HEVS)** a acquis l'hôpital virtuel via la signature d'accords bilatéraux. Grâce au travail du service informatique de HELMo, la structure a pu être adaptée à la HEVS. Rebelote au printemps 2018 avec la **Haute Ecole Robert Schuman (HERS)** qui connaissait depuis plusieurs années l'hôpital virtuel de HELMo et qui a aussi décidé d'acquérir cet outil innovant de soutien aux pédagogies actives. Dans les deux cas, une équipe de HELMo s'est rendue sur place et une formation de 3 jours a été dispensée.



## 2.2. Le numérique

### >> *Math's Up*

Math's Up est un outil de remise à niveau et de remédiation en mathématiques, initié en 2017 et en cours de réalisation. Il est destiné aux étudiants de bloc 1 du 1er cycle de HELMo Gramme. Le dispositif pédagogique s'est inspiré d'une plateforme obsolète du Service d'aide à la réussite en ligne (SARDES) et a été repensé en intégrant :

1. **Des activités en ligne (à réaliser avant la rentrée académique)** : tests, leçons et feedback automatiques, badges et récompenses, feedback des étudiants aux enseignants, etc.
2. **Des séances présentielles (à la rentrée académique)** : des séances seront prévues en 2018-2019 afin de répondre aux questions spécifiques des étudiants et de les faire travailler sur la plateforme numérique.
3. Outre le volet mathématique, Math's Up pourrait être **couplé aux séances de coaching** déjà prévues en bloc 1.

### >> *Tablette et chocolat*

A HELMo Huy, les instituteurs sont connectés et visent une utilisation réfléchie des outils numériques dans l'enseignement. Il ne s'agit pas d'un simple slogan en phase avec une époque mais d'un réel projet de formation vers une éducation numérique responsable. Dans ce cadre, les étudiants du bloc 2 ont animé en mars 2018 une première formation « Tablettes et chocolat » à destination des maîtres de stage.

### >> *Se former aux usages pédagogiques du numérique*

Chaque année, des équipes pédagogiques et des étudiants bénéficient de formations très variées relatives aux usages pédagogiques du numérique. En plus d'une vingtaine de thématiques de formations déjà existantes, l'équipe E-learning a développé 2 nouvelles formations en 2017-2018, en réponse aux besoins rencontrés :

- « **Créer et former avec des vidéos interactives** » : cette formation apprend aux enseignants à ajouter de l'interactivité à des vidéos déjà existantes sur la plateforme HELMo Learn (en posant des questions aux étudiants directement dans la



vidéo, en insérant du texte explicatif, une image, un lien vers des ressources complémentaires, etc.). Ainsi l'étudiant devient « acteur » plutôt que « spectateur » et il peut suivre un parcours différencié au sein de la vidéo (passer une partie déjà connue, explorer plus de ressources, revenir sur une partie mal comprise, etc.).

- « **Driver dans les nuages** » : durant cette formation, les participants découvrent et exploitent les dispositifs mis à leur disposition au sein de HELMo pour partager diverses ressources (documents, présentations, illustrations, graphiques, bandes-son, vidéos, etc.) et pouvoir travailler en collaboration sur celles-ci.

#### >> *DUPALA est en ligne*

Depuis mai 2018, la revue didactique du bac en français de HELMo Sainte-Croix, intitulée « D'un(e) prof à l'autre », a été mise en ligne sur le site [www.dupala.be](http://www.dupala.be). Cette revue, née du souhait de plusieurs enseignants de collaborer autour de réflexions et de pratiques, fait découvrir à ses lecteurs les projets, les réalisations et les suggestions de l'équipe pédagogique. Par rapport aux précédents envois papiers et électroniques, le site offre de nouvelles fonctionnalités, par exemple :

- La recherche par mots-clés ;
- L'accès aux articles archivés ;
- Le partage d'articles via les réseaux sociaux ;
- L'impression ou l'enregistrement d'un article ou d'une ressource ;
- La possibilité de réagir, de contacter l'équipe pédagogique et de lui faire part de suggestions, idées ou propositions pour l'avenir.

#### >> *Le service E-learning*

L'E-learning est une dynamique pédagogique où les limites temporelles et spatiales n'existent pas. Dès lors, afin d'amplifier le développement des activités qu'il propose, le service E-Learning a tissé une large toile de partenariats et de collaborations à l'échelle nationale et internationale :

- Chaque année, l'équipe E-learning participe à la rencontre internationale des utilisateurs francophones de la plateforme Moodle « MoodleMoot », qui a exceptionnellement eu lieu en Belgique du 4 au 6 juillet 2018 tant les usagers belges sont nombreux et actifs.

- Le service E-learning fait également partie de la communauté des administrateurs belges de Moodle « JamB » et participe régulièrement aux activités de cette communauté de pratique.
- L'équipe E-Learning rencontre couramment les établissements de l'enseignement fondamental et secondaire en tant que conseiller dans les choix numériques.
- Dans la démarche du **Life Long Learning**, l'équipe E-learning suit collectivement certaines formations, comme cette année académique 2017-2018 avec la formation chez Microsoft et la découverte des locaux créatifs de European Schoolnet.
- Les membres de l'équipe E-learning ont participé aux différents **groupes de travail aux niveaux du Pôle académique Liège-Luxembourg, de FédESuC et de la Communauté française**.

## 2.3. L'émergence de nouveaux métiers

#### >> *Le techno-pédagogue*

L'année académique 2017-2018 marque un tournant pour le service E-learning via l'engagement d'un techno-pédagogue. Ses missions sont les suivantes :

- Promouvoir et développer les usages des technologies de l'information et de la communication pour l'enseignement ;
- Rechercher et conseiller des méthodes pédagogiques innovatrices et des technologies éducatives appropriées (modules intégrant multimédias, formations hybrides, présentiel augmenté, etc.) en cohérence avec les environnements des formations et en complémentarité avec les services institutionnels existants ;
- Mettre en place une veille pédagogique et numérique en soutien de la variété des approches d'enseignement et avec l'équipe E-learning.

#### >> *Le conseiller académique*

En juillet 2017, des moyens additionnels de la Fédération Wallonie-Bruxelles ont été dégagés au bénéfice des établissements d'enseignement supérieur via la création de postes de conseiller académique. Le Ministre Jean-Claude Marcourt a octroyé aux Universités et Hautes Ecoles les moyens nécessaires au recrutement



de 90 équivalents temps plein (ETP) pour cette fonction. Dans ce cadre, HELMo a bénéficié de **4 ETP** (soit 230.000€) et a rapidement lancé un appel à candidatures interne suite auquel **11 conseillers académiques** ont été désignés pour un mandat d'un an.

**4 missions** du conseiller académique sont définies par le décret :

1. Conseiller l'étudiant dans l'élaboration de son programme d'études ;
2. Soutenir le futur étudiant dans la constitution de son dossier de valorisation de ses crédits déjà acquis ;
3. Soutenir le futur étudiant dans la constitution de son dossier de valorisation de ses savoirs et compétences acquis par l'expérience professionnelle ou personnelle ;
4. Permettre d'articuler au mieux les unités d'enseignement notamment en fonction de leurs prérequis et corequis.

Le Collège de direction a par ailleurs défini **2 missions spécifiques à HELMo** :

5. Soutenir les démarches auprès des étudiants en termes d'aide à la réussite, d'orientation et de réorientation ;
6. Conseiller l'étudiant dans l'élaboration de son programme d'accompagnement individuel dans le domaine de l'inclusion mais aussi des étudiants entrepreneurs, sportifs de haut niveau, artistes, etc.

Le Conseiller académique agit complémentaires au travail d'autres membres du personnel qui exerçaient, préalablement à la création de la fonction, une ou plusieurs des missions énoncées ci-dessus.

Un **Comité de pilotage** a été mis en place avec comme missions de veiller à l'accompagnement, la formation et l'échange de pratiques/outils des conseillers académiques et de rédiger un rapport d'activités. Ce Comité s'est réuni 6 fois en 2017-2018 et a tenu 5 réunions plénières avec tous les conseillers académiques.

Si un rapport définitif n'a pas encore été transmis à l'ARES, un pré-rapport d'activités a été demandé par le Collège de direction et présenté au Collège de direction élargi du 8 mai 2018. Un nouvel appel à candidatures, tenant compte de ce rapport, a été lancé en vue de l'année académique 2018-2019 et pour un mandat de 3 ans.



## 3. Regard des experts AEQES sur les formations auditées et l'institution

### 3.1. Audits programmatiques

Dans le cadre des audits programmatiques de l'AEQES, la Cellule Qualité a contribué à la rédaction des dossiers d'auto-évaluation du **Bachelier Assistant social**, du **Master en Ingénierie et actions sociales** et du dossier de suivi du **Bachelier en Textile – Techniques de mode**. Ce temps de rédaction est toujours une opportunité pour les sections de porter un regard sur les caractéristiques de leurs formations en recherchant les points positifs à pérenniser et les points d'amélioration à développer. La venue des experts de l'AEQES dans ces sections en 2018-2019 est ensuite l'occasion d'intégrer leurs recommandations dans un plan d'actions à faire vivre durant les 5 années qui suivent.

### 3.2. Venue des experts

Le **Bachelier Technologue de laboratoire médical** et le **Bachelier en Droit** ont accueilli cette année les experts de l'AEQES, respectivement en novembre et décembre 2017.

#### >> *Bachelier Technologue de laboratoire médical*

Les experts de l'AEQES ont perçu au sein de la section Technologue de laboratoire médical une direction et une équipe enseignante dynamiques et désireuses de mener une pédagogie active centrée sur l'étudiant. Cette pédagogie bien pensée doit encore être généralisée au sein des toutes les unités d'enseignement. Les locaux dont disposent les étudiants sont considérés comme adaptés, leur permettant de travailler dans une ambiance agréable. Les étudiants leur semblent bénéficier en outre de nombreux services qui les soutiennent pendant leurs études (dont de nombreuses initiatives d'aide à la réussite).

Les experts estiment par ailleurs que la Haute Ecole est tournée vers la recherche et la section Technologue de laboratoire médical y contribue certainement. Cet axe « recherche » est particulièrement présent dans la discipline « chimie » qui, au travers de ses travaux pratiques, forme davantage un futur professionnel du secteur de la recherche et l'industrie qu'un technologue désireux de travailler dans un laboratoire médical. Cette option est peut-être à repenser. L'accentuation de relations avec le monde biomédical aurait pour bénéfice, selon les experts, de permettre une meilleure appréhension d'un métier à évolution rapide. Enfin, le Comité d'experts a souligné le professionnalisme de chacun et la volonté très présente d'accompagner les étudiants et de former des diplômés performants.

#### >> *Bachelier en Droit*

La formation de Bachelier en Droit s'est vue adresser diverses recommandations : une coordination pédagogique accrue entre enseignants, un pilotage de section plus stable, un usage plus systématique des contacts avec le monde professionnel comme outil de pertinence de la formation, un recours accru à la bi-diplomation ainsi qu'un usage en termes d'opportunités des modifications que cette section a connues (à savoir, un changement de direction de section et un déménagement sur le Campus Guillemins). Les forces de cette formation, telles que soulignées par les experts, sont essentiellement le souci que les enseignants ont de leurs étudiants, la forte exposition des étudiants aux cas pratiques du droit, la très bonne organisation des stages et le suivi des Alumnis.

### 3.3. Audit institutionnel

En mars 2018, HELMo a posé sa candidature pour participer à la **phase pilote d'audit institutionnel initiée par l'AEQES**. Le dossier de candidature reprenait les éléments motivant le souhait de HELMo de prendre part à cette démarche, l'expérience de l'établissement dans le domaine de la qualité ainsi qu'une analyse SWOT du système de management par la qualité à HELMo, analyse à laquelle ont été associés un nombre important et diversifié d'acteurs de la Haute Ecole.

En avril 2018, HELMo a été informée de la sélection de sa candidature par le Comité de gestion de l'AEQES. Dix-sept autres institutions ont été sélectionnées : **6 Universités, 8 Hautes Ecoles, 1 Ecole Supérieure des Arts et 2 établissements de promotion sociale**. L'année de réalisation de l'évaluation institutionnelle sera, selon les institutions, 2018-2020 (première phase à laquelle HELMo appartient) et 2019-2021 (seconde phase).

### 3.4. Autres démarches qualité

La Cellule Qualité a réalisé d'autres démarches d'analyse au cours de l'année 2017-2018, notamment :

- **L'analyse du fonctionnement administratif du Campus des Coteaux**, à la demande du Collège de direction et dans la lignée de démarches similaires réalisées les 2 années précédentes, au Campus de l'Ourthe et au Campus Guillemins.
- **L'analyse du fonctionnement du Service aux étudiants**, à la demande du Conseil social, qui a connu des modifications organisationnelles 3 années auparavant et souhaite en conséquence porter un regard sur son fonctionnement vu tant par les acteurs du service que par ses bénéficiaires. Ce service a par ailleurs souhaité mener une enquête auprès de l'ensemble des étudiants de HELMo sur les activités sportives, bien-être et santé qu'il organise.
- **L'évaluation de l'accueil des nouveaux membres du personnel**, dans le cadre de la politique de gestion des richesses humaines.

Outre les désormais traditionnelles évaluations des formations (par les étudiants, les « anciens », les maîtres de stage et/ou employeurs), des enseignements et de tout dispositif pédagogique, la Cellule Qualité a également été régulièrement sollicitée afin de contribuer à de nombreux projets dans le cadre des 3 missions de la Haute école, par exemple :



- L'évaluation de la qualité des processus de projets de recherche ;
- L'évaluation de certaines formations continuées ;
- L'évaluation, auprès des membres du personnel et des étudiants, d'un nouveau dispositif de gestion des stages ;
- L'évaluation, auprès des membres du personnel et des étudiants, de l'organisation horaire sur un Campus et du nouvel outil informatique de présentation de celui-ci ;
- Les évaluations, auprès des participants, de voyages, de salons, de manifestations ;
- Les enquêtes, auprès de jeunes diplômés, d'une formation sur leur employabilité.

### 3.5. Recommandations transversales sur 10 ans

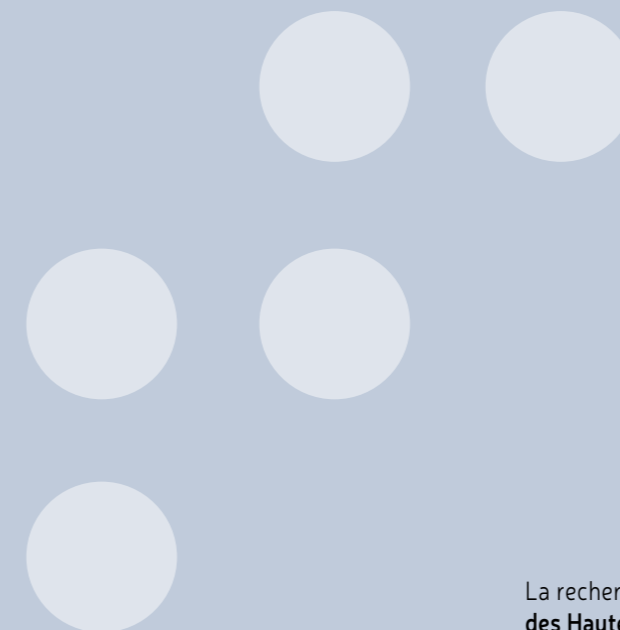
Parmi les points forts relevés de façon très systématique par les experts au terme des audits, il y a lieu de noter :

- L'engagement des enseignants dans leur mission de formateur ;
- L'organisation particulièrement soignée et pertinente des stages ;
- La politique d'assurance qualité ambitieuse au niveau de la Haute Ecole ;
- Le souci de développer la mission « recherche » par un encadrement adéquat ;
- Le soutien à l'esprit d'entreprendre, le dynamisme de la communication dans toutes ses facettes ;
- Le dynamisme de la communication dans toutes ses facettes.

D'un autre côté, certaines recommandations apparaissent de façon récurrente, notamment :

- La mise en place d'une structure dédiée au suivi des plans d'actions (la mise en place des démarches qualité est maintenant mentionnée explicitement dans la description de fonction des directions de section) ;
- L'analyse des causes des taux d'échec (ceux-ci restant élevés, surtout en 1er bac), en vue d'adopter des politiques de remédiation efficaces ;
- Le renforcement de la cohérence entre le profil de sortie de l'étudiant et les acquis d'apprentissage visés par chacune des unités d'enseignement ;
- Le renforcement de l'engagement international des enseignants ;
- La capacité d'anticipation de l'avenir des formations au regard de l'évolution des profils exigés.

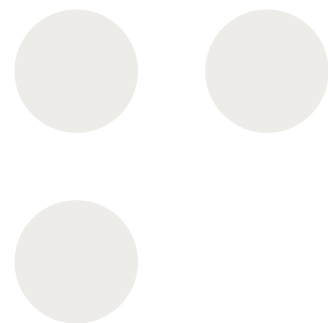




## B. La formation continue et la recherche

La recherche appliquée ou action et la formation continue sont des **missions des Hautes Ecoles (décrets 2004-2013)**. Elles font également partie du **Projet Pédagogique Social et Culturel de HELMo**.

HELMo soutient l'ensemble de son corps enseignant dans la mise en place de projets de recherche et/ou de formation continue à travers des structures institutionnelles et un Fonds « Recherche et Formation continue ».



>> **Pourquoi ?** Les dispositifs de formation continue et de recherche sont des opportunités pour mettre les expertises développées au sein de la Haute Ecole au service du monde professionnel. L'ouverture et l'ancrage dans les milieux professionnels (partages d'expériences, de ressources et de questionnements) servent le développement professionnel des enseignants et participent à l'amélioration de la qualité de la formation initiale.

>> **Plusieurs structures** travaillent en étroite collaboration afin de coordonner les projets qui fourmillent dans les instituts :

- Le **Service Recherche et Formation continue**, qui existe depuis septembre 2014 au niveau des services transversaux, stimule et coordonne le développement des programmes de recherche, de formation continue et de consultance dans les différentes catégories de HELMo.
- Des **Cellules Recherche et Formation** continue existent par ailleurs au sein de chaque catégorie pour offrir un accompagnement et un soutien de proximité aux équipes.
- Depuis février 2018, les deux asbl attachées à la Haute Ecole en matière de recherche et formation continue, le **CRIG (centre de recherches)** et Up2Date (asbl de formation continue de la catégorie économique) ne forment plus qu'une seule entité. Cette structure soutient l'ensemble des missions de recherche et de formation continue de la Haute Ecole. Elle est pilotée par le Collège de Direction, qui constitue son Conseil d'administration. Son Assemblée générale est composée de responsables des Cellules Recherche et formation continue des 5 catégories de HELMo et de représentants d'asbl actives dans les matières de formation continue et de recherche (INFOREF, HYPOTHESE, SynHERA, etc.). La fusion CRIG/Up2Date permet de jeter les bases d'une interface commune Haute Ecole – monde professionnel comme Centre d'excellence à destination des milieux professionnels, objectif particulièrement vital pour les formations professionnalisantes.

**Le Fond recherche et formation continue**, mis en place depuis 2011 et dont le montant actuel s'élève à 200.000€, a déjà permis de financer près de **90 projets** (chaque année les enseignants ont la possibilité de déposer des projets dans le cadre d'un « appel HELMo »).

Actuellement, **près de 80 enseignants** de la Haute Ecole sont impliqués dans des projets de recherche ou de formation continue. Les sources de financement sont multiples : Région Wallonne, Fédération Wallonie-Bruxelles, Fondation Roi Baudouin, ARES, Europe, IFC, CECAFOC, FoCEF, partenaires et entreprises privés, etc.



# 1 La formation continue

Inscrites dans les démarches d'apprentissage tout au long de la vie et de soutien au développement de métiers émergents, les formations continues s'adressent à des adultes engagés dans la vie socioprofessionnelle ainsi qu'à de jeunes diplômés issus des secteurs de l'enseignement paramédical, social, technique et économique. Elles constituent des opportunités pour :



- affiner des compétences, connaître les nouveautés dans un domaine d'action ;
- développer de nouvelles compétences dans une perspective de réorientation professionnelle ;
- acquérir des connaissances ou développer des compétences pointues dans un domaine innovant ;
- questionner et alimenter sa pratique ou des projets en étant confronté à de nouveaux cadres théoriques ou d'actions.

## 1.1. Les formations continues en chiffres





## 1.2. Quelques exemples de formations continues organisées en 2017-2018



### >> Catégorie Économique

Titre	Public cible/destinataire	Organisation temporelle
 Communication d'entreprise et InDesign	Personnes qui, au sein d'une entreprise/association/institution, sont amenées à gérer, de près ou de loin, la communication et souhaitent améliorer leurs compétences dans ce domaine	8 séances de 3h
 Do you speak digit@l ?	<ul style="list-style-type: none"> <li>Porteurs d'un projet entrepreneurial, entrepreneurs en réflexion sur la conversion du modèle économique de leur organisation, managers de PME, responsables RH, responsables marketing</li> <li>Toute personne sensible à l'évolution du digital</li> <li>Enseignants du secondaire ou de l'enseignement supérieur</li> <li>Etudiants de fin de cycle et anciens étudiants des catégories économique, technique et sociale</li> </ul>	8 séances de 3h


### >> Catégorie Paramédicale

Titre	Public cible/destinataire	Organisation temporelle
 Ethique autour des soins	Tout professionnel intervenant dans les domaines de la santé et des soins	1 jour
 S'entraîner à gérer une situation d'exception	<ul style="list-style-type: none"> <li>Infirmier(e)s de service d'urgences</li> <li>Des collègues de services de soins intensifs peuvent participer à la formation pour autant qu'ils soient en binômes avec un « urgentiste »</li> </ul>	1 jour

### >> Catégorie Pédagogique

Titre	Public cible/destinataire	Organisation temporelle
 Didac'Sciences	Instituteurs et animateurs de centre de diffusion des sciences	60h
 Education relative à l'environnement et au développement durable	Enseignants du primaire et du secondaire, éducateurs, animateurs ou toute personne	150h

### >> Catégorie Sociale

Titre	Public cible/destinataire	Organisation temporelle
 Ethique et déontologie du travail social	Tout intervenant social intéressé par la thématique	6 modules de 3h

>> *Catégorie Technique*



Titre	Public cible/destinataire	Organisation temporelle
<b>Conseiller en prévention de niveau I</b>	<ul style="list-style-type: none"> <li>• Bachelier universitaire détenteur du module multidisciplinaire de base</li> <li>• Conseiller en Prévention de niveau II pouvant faire état d'une expérience de terrain d'au moins 5 ans</li> </ul>	287h sur 1 an ½ en horaire décalé
<b>La domotique selon Domestia</b>	Toute personne intéressée ayant des notions de base en électricité	6 modules de 3h



>> *Inter-catégories*



Titre	Public cible/destinataire	Organisation temporelle
<b>Certificat en accompagnement de la personne âgée</b>	Professionnels qui travaillent avec des personnes âgées et/ou issus du secteur du vieillissement	8 modules de 15h
<b>Formation initiale des directions</b> « Axe pédagogique » « Axe administratif et juridique » « Axe relationnel »	<ul style="list-style-type: none"> <li>• Directions de l'enseignement fondamental et secondaire (axe pédagogique)</li> <li>• Directions de l'enseignement fondamental et primaire (axe administratif et juridique et axe relationnel)</li> </ul>	30h 10h 20h



L'offre intégrale des formations continues est disponible sur [www.helmo.be/CMS/Formation-continuee/Accueil.aspx](http://www.helmo.be/CMS/Formation-continuee/Accueil.aspx)



## 2 • La recherche

A HELMo, les dynamiques de recherche se caractérisent par des liens étroits avec les terrains professionnels qui soutiennent l'émergence de questionnements spécifiques et contextualisés. Le travail sur ces questions, réalisé en partenariat avec le monde professionnel, amène la Haute Ecole à développer des recherches résolument pragmatiques (recherches appliquées/actions), souvent pluridisciplinaires de type collaboratives ou encore exploratoires. Par conséquent, les livrables (résultats, articles, outils, brochures, etc.) issus de ces recherches ne sont pas nécessairement de type « académique ». Ils prennent la forme d'outils adaptés au monde professionnel comme des dispositifs de formation continue, des valises pédagogiques, des logiciels, etc.



## 2.1. Edith, le premier MOOK édité par une Haute Ecole

L'année académique 2017-2018 est marquée par la naissance d'**Edith, le premier MOOK<sup>1</sup> édité par une Haute Ecole en collaboration avec la maison d'édition EDIPRO.**

Edith, tout en bousculant les codes académiques, met en avant les projets innovants développés par les enseignants, les chercheurs et les étudiants de HELMo. En effet, par méconnaissance et/ou par manque de temps, les modes d'écriture des enseignants-chercheurs de la Haute Ecole s'éloignent parfois des modèles de publications académiques/scientifiques et leurs projets restent souvent assez méconnus. D'où l'idée de créer un canal de publication spécifique. Le Mook raconte des histoires dans le langage du 21<sup>e</sup> siècle et ses illustrations offrent à voir ce dont il parle. Pour le premier numéro, **90 contributeurs** (étudiants, enseignants, chercheurs, etc.) ont rédigé autour de **4 grandes thématiques** :

- Des humains au service de l'humain
- Indispensable innovation pédagogique
- Dessiner des écosystèmes de savoirs
- Durabilité : c'est pour aujourd'hui et pour demain

Edith est disponible dans les bibliothèques de HELMo et sur le site de EDIPRO.

## 2.2. Quelques exemples de recherches à HELMo

### >> Catégorie Économique

Titre	Objet	Type de programme
Initiatives en transition	Ce projet a pour but de dresser le profil du mouvement citoyen des « Initiatives de Transition » ; d'identifier, schématiser et valoriser le potentiel d'amélioration des conditions de vie et du bien-être des citoyens ainsi que de développer des sociétés au sein des « Initiatives de Transition ».	Appel HELMo

<sup>1</sup> Le terme « Mook » est formé de la contraction des mots « Magazine » et « Book ». Il désigne un objet éditorial un peu atypique qui combine le contenu d'un livre et la forme d'un magazine. Tout en accordant plus de place aux questions de fond que les magazines, un Mook privilégie néanmoins la cohabitation de modes rédactionnels et expressifs variés. Graphisme soigné, dessins, collages, photos artistiques rendent sa lecture attrayante.

### >> Catégorie Paramédicale

Titre	Objet	Type de programme
LOG-IN	Identification et mesure des connaissances et compétences devant être maîtrisées à l'entrée et à la fin du premier quadrimestre de la 1 <sup>ère</sup> année du baccalauréat en biologie médicale et mise en place de mesures correctrices adéquates et précoces.	Appel HELMo

### >> Catégorie Pédagogique

Titre	Objet	Type de programme
Insertion professionnelle en CFWB	Mobiliser les acteurs des catégories pédagogiques des Hautes Ecoles libres et l'UCL dans une démarche de recherche collaborative en vue d'apporter des pistes d'actions à la problématique de l'insertion professionnelle.	Détachement HELMo Partenariat - Groupe de Recherche et d'Echanges entre Formateurs de Formateurs en Enseignement

### >> Catégorie Sociale

Titre	Objet	Type de programme
ARTS de FAIRE Emergence de nouvelles pratiques en travail social dans un contexte en mutation	L'objectif central de cette recherche-action collaborative est d'identifier, d'explicitier et de partager les arts de faire qui permettent un travail social émancipateur dans le contexte actuel de mutations sociétales.	Appel HELMo

### >> Catégorie Technique

Titre	Objet	Type de programme
H-Cover	Valoriser la pluridisciplinarité des différentes sections de la catégorie technique de HELMo et utiliser le potentiel pédagogique des différents cours pour créer un vêtement intelligent : un gant chauffant.	Appel HELMo

>> Inter-catégorie

Titre	Objet	Type de programme
<b>SIMUSTRESS</b>	Mesurer et caractériser l'état de stress des étudiants lors d'une séance de simulation afin d'adapter les séances d'apprentissage en laboratoire de simulation.	APPEL HELMo

### 2.3. Le CRIG, Centre de recherches de la Haute Ecole

Le CRIG est un outil au service des missions de recherche et de formation continue. Il collabore étroitement avec les catégories de HELMo au sein de projets financés par la Région Wallonne, comme les projets FIRST-Haute Ecole par exemple. Ces projets sont portés et accompagnés par un enseignant de HELMo et permettent d'engager un chercheur à temps plein pendant 2 ans.

En 2017-2018, pas moins de 7 projets FIRST-HE ont été pris en charge au sein du CRIG :

- **PING** : mise au point d'un traitement innovant pour revêtement de raquette de tennis de table ;
- **RESPHANS** : conception d'un dispositif permettant d'améliorer le traitement des tumeurs pulmonaires ;
- **MOPI** : développement d'une sonde de surveillance des eaux contenant des polluants organiques ;
- **Mi-BREAST** : conception d'un support biologique implantable préparant le site de reconstruction au transfert graisseux par induction de l'angiogenèse ;
- **ELIDOT** : conception d'une technique de diagnostic immunologique en format ILSA, multiplexé, rapide et flexible ;
- **SARMDETEC** : mise au point une nouvelle technique de détection des bactéries SARM ;
- **ENTOMODOT** : développement et validation d'une gamme de tests de diagnostic immuno-enzymatiques destinée aux personnes souffrant d'allergies aux protéines d'insectes (*début octobre 2017, ce projet a été présenté au Colloque Insectinov2 à Paris, colloque consacré aux avancées de la recherche sur l'utilisation des protéines d'insectes dans l'alimentation humaine et animale*).

La réactivité de sa structure et la disponibilité d'expertises dans le chef des chercheurs et des enseignants permettent aussi au CRIG d'offrir un **service aux entreprises**, par le biais notamment de la labellisation « Chèques Entreprises » de la Région Wallonne.

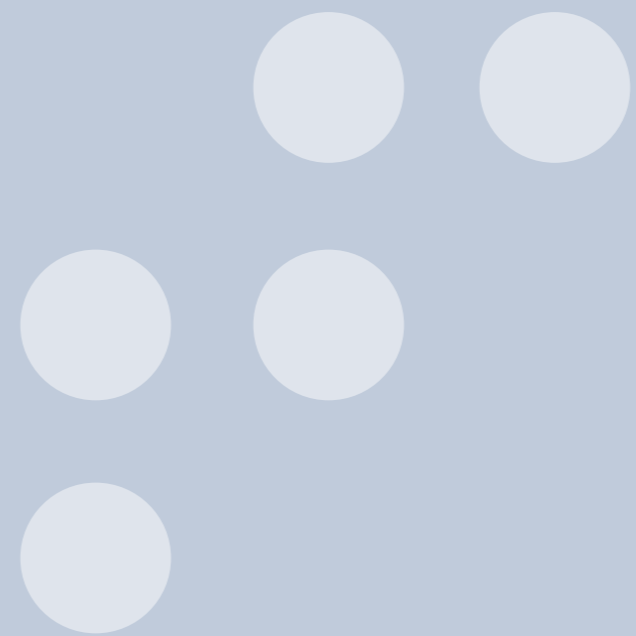
Un chercheur, ingénieur Recherche et Développement, met d'ailleurs son expertise en optimisation et calcul numérique au service d'enseignes comme CMI, ECAR, BELSIM, JLA HYDRO.

### 2.4. Les recherches en quelques chiffres

## PROJETS DE RECHERCHE

par catégorie

	2017-2018	
	HELMo	CRIG
● Inter-catégories	1	
● Catégorie économique	3	
● Catégorie paramédicale	4	3
● Catégorie pédagogique	5	
● Catégorie sociale	1	
● Catégorie technique	3	3
<b>Total</b>	<b>17</b>	<b>6</b>



## C. Les services à la collectivité







## Le P'tit Campus

Crèche de HELMo

Saisissant l'opportunité du **Plan Cigogne III (2014-2022)** visant la création de nouveaux milieux d'accueil subventionnés en Fédération Wallonie-Bruxelles, HELMo a obtenu **l'accord de l'ONE pour l'ouverture d'une crèche d'une capacité de 28 places**. Le projet bénéficie d'un **subside de l'ONE, de la Région Wallonne** et d'un **soutien du Conseil social de HELMo**.

L'ancienne bibliothèque de l'ESAS a été identifiée comme un lieu particulièrement adapté à la création de cette crèche, en raison de sa situation géographique un peu excentrée par rapport au centre-ville et de son accessibilité. Au cours de l'année écoulée, d'importants travaux de rénovation et d'aménagement ont été réalisés par le service Travaux en vue de transformer ce lieu en milieu d'accueil de la petite enfance.

Un groupe de travail interne à la Haute Ecole a été mis en place pour coordonner ce projet et les différentes étapes nécessaires à sa mise en œuvre jusqu'à l'ouverture de la crèche, prévue le lundi 3 septembre 2018. Parmi ses principales réalisations de l'année académique 2017-2018, il y a lieu de noter le choix d'un nom – **Le P'tit Campus** – et d'un **logo** ainsi que l'élaboration du **projet pédagogique et du règlement d'ordre intérieur**. Le groupe de travail s'est par ailleurs très fortement investi dans le recrutement du personnel de la crèche, composé d'une infirmière en santé communautaire et de puéricultrices.

Les objectifs pédagogiques de la crèche sont de mettre tout en œuvre pour accueillir les enfants dans un espace de vie conçu pour leur permettre de se développer et de grandir dans le respect d'un certain nombre de **valeurs** :

- Le bien-être et l'épanouissement de l'enfant ;
- Le respect des différences ;
- L'ouverture aux autres et vers le monde extérieur ;
- L'égalité et la non-discrimination ;
- Le lien constructif et de partenariat avec les parents ;
- La co-construction du projet avec les professionnels ;
- Le développement durable.

Une des caractéristiques principales de la crèche « Le P'tit Campus » est son organisation en **2 sections multi-âges**.

# 1

## Le P'tit Campus, crèche de HELMo

L'impulsion d'un projet de crèche à HELMo est née de plusieurs constats, tout d'abord celui des travailleurs(euses) sociaux(ales) et des enseignant(e)s face à des **étudiant(e)s confronté(e)s à la garde de leurs enfants en bas âge** durant leurs études. Ensuite, le **rajeunissement des membres du personnel** a eu pour corollaire l'augmentation du nombre de jeunes parents à HELMo. Enfin, le **manque important de milieux d'accueil dans la région liégeoise** a été une motivation supplémentaire dans un souci de service à la collectivité.

HELMo organise par ailleurs des formations d'enseignement supérieur dans des domaines proches du secteur de la petite enfance – instituteur(trice), psychomotricien(ne), infirmier(ère), éducateur(trice) spécialisé(e), assistant(e) social(e), animateur(trice) socio-culturel(le) et sportif(ve) – et a vu dans ce projet l'occasion de créer des **ponts entre les formations et les milieux professionnels**.



## 2. Quelques initiatives

### >> Novacitis



En mars 2018, HELMo a décidé de soutenir Novacitis en prenant des parts dans cette **coopérative d'acteurs en économie solidaire** dont l'objectif est de rassembler les énergies pour tendre vers un système économique plus juste et de créer des innovations collaboratives. Dans cette perspective, Novacitis joue un rôle de pilote et de catalyseur dans la co-création de projets immobiliers ou de nouvelles activités entrepreneuriales. Ses valeurs sont notamment la solidarité, la durabilité, la gouvernance participative, la performance, la transparence, le respect des personnes et de l'environnement.

### >> Adhésion à REALiSM

En 2018, HELMo a adhéré au Réseau Enfants Adolescents en Province de Liège Santé Mentale (REALiSM), mis en place dans le cadre de l'implémentation de la nouvelle politique de santé mentale pour les enfants et adolescents en Province de Liège. **Cette nouvelle politique s'adresse à tous les enfants et adolescents présentant des problèmes psychiques, à leur entourage et aux intervenants concernés.** Ses missions essentielles sont la détection précoce, le screening et l'orientation, le diagnostic, le traitement, l'inclusion dans tous les domaines de la vie ainsi que l'échange et la valorisation de l'expertise. La collaboration avec HELMo constitue un levier de diffusion des réflexions menées par le réseau, un moyen de recenser des besoins, un lieu de recherche de pistes d'action et de réalisation d'outils et enfin, une possibilité de mise en œuvre de ces actions sur le terrain.



### >> Label « ambassadeur LIEGE-ENERGIE »

En 2018, HELMo a accédé au label « ambassadeur LIEGE-ENERGIE ». Etre « ambassadeur LIEGE-ENERGIE », c'est prendre une part active dans le **processus relationnel qui lie les professionnels du bâtiment, l'asbl LIEGE-ENERGIE et les citoyens** afin de les aider à profiter des aides de la Région wallonne en matière de rénovation et d'aides énergétiques.





## 3. Interventions citoyennes

### >> Mobilisation virtuelle pour la psychomotricité

En septembre 2017, à l'occasion de la journée européenne de la psychomotricité et sous l'impulsion d'une enseignante de la section, les étudiants et les autres écoles de psychomotricité se sont vus proposer de lancer et de participer à une action sur les différents réseaux sociaux. Cette action vise à **mettre en avant, chaque 19 du mois, l'existence de la profession de manière positive auprès du public et des dirigeants** en postant sur Facebook, Twitter ou Instagram des slogans, images de profil et de couverture, articles cliniques, articles de presse, photos en utilisant #OUlpsychomot, #PsychomotBelgique.

### >> Motion du Conseil d'administration contre les visites domiciliaires

En février 2018, le Conseil d'administration de HELMo a adopté une motion contre le projet de loi « modifiant la loi du 15 décembre 1980 sur l'accès au territoire, le séjour, l'établissement et l'éloignement des étrangers afin de garantir l'exécution des mesures d'éloignement ». En permettant des visites domiciliaires au lieu de résidence de migrants en situation de séjour illégal, en vue de leur arrestation et de leur expulsion, le Conseil d'administration a considéré que ce projet de loi portait une **atteinte totalement disproportionnée à des droits fondamentaux de la personne humaine, garantis par des textes internationaux et la Constitution belge**. Ce projet de loi manquait au surplus de la plus élémentaire humanité à l'égard des personnes migrantes et des personnes les hébergeant. HELMo, dont les valeurs principales sont l'**humanisme** et la **citoyenneté**, a invité, via une motion du Conseil d'administration, l'Association des Etudiants de HELMo (AEH), le Conseil du personnel et le Collège de direction à mettre en place tous les moyens nécessaires pour informer et débattre sur ce sujet, tant sur le plan des valeurs que du droit. Le Conseil d'administration a également demandé au Pôle académique Liège-Luxembourg de prendre part au débat et d'interpeller les autorités gouvernementales fédérales.

### >> HELMo au Festival « Nourrir Liège »

En mars 2018 se tenait la deuxième édition du Festival « Nourrir Liège » dédié à la thématique de la transition alimentaire en région liégeoise et HELMo était de la partie. Une **Masterclass sur l'agroécologie** avec Maxime de Rostolan a en effet été organisée le vendredi 16 mars 2018 sur le Campus des Guillemins. Ce Festival a notamment abouti au **vote d'une délibération visant à bannir les perturbateurs endocriniens de l'alimentation des élèves de la ville de Liège**.



### >> HELMo aux 24h vélo du Télévie

En mars 2018, HELMo a participé aux 24h vélo au profit du Télévie. A l'initiative de la spécialisation SIAMU de HELMo Sainte-Julienne et de HELMo Mode, 2 équipes de coureurs ont été formées et des cyclistes se sont relayés pendant 24h sur 2 vélos, un à Belle-île et l'autre à la Mediacité. Des dizaines d'enseignants et d'étudiants ont ainsi pédalé pour soutenir l'opération Télévie et la recherche contre le cancer lors de cet événement solidaire et sportif.



# M • LA VIE DE L'INSTITUTION

## A. L'organisation

1. Structure organisationnelle
2. Nouveautés organisationnelles

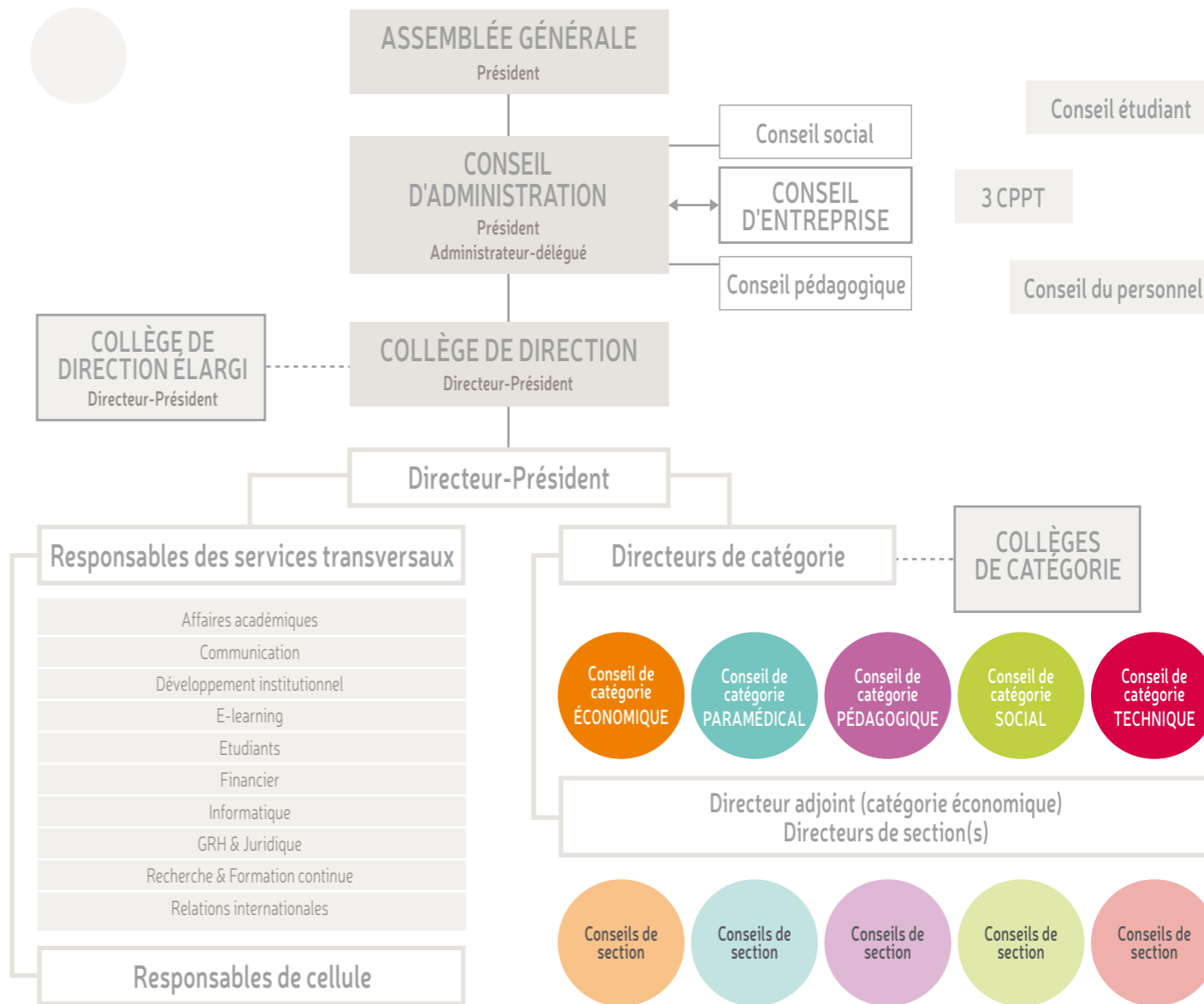


# 1 Structure organisationnelle

La Haute Ecole HELMo est constituée en asbl et, de ce fait, régie par la loi de 1921. Son organisation s'articule autour de différents organes de décision, de concertation ou de consultation, conformément aux dispositions légales et décrétales. L'**Assemblée générale du Pouvoir Organisateur** assume la responsabilité de l'enseignement dispensé dans la Haute Ecole et détient les pouvoirs qui lui sont conférés par la **loi de 1921**, ses **Statuts**

et son **Règlement d'Ordre Intérieur**. Le **Conseil d'administration** est un organe de gestion au sens de l'**article 69 du décret de 1995**. Par conséquent, il doit nécessairement être composé d'au moins 25% de représentants du personnel et d'au moins 20% de représentants des étudiants. Le **Conseil social**, le **Conseil pédagogique**, les **Conseils de catégorie**, les **Conseils de section** et le **Conseil des étudiants** sont des organes instaurés par le décret du 5 août 1995. La Haute Ecole reconnaît l'existence du Conseil du personnel. Les relations sociales de travail sont quant à elles gérées au sein des organes légaux prévus à cet effet : le **Conseil d'entreprise** et les **Comités de Prévention et de Protection au Travail (CPPT)**.

Le mode de gouvernance de la Haute Ecole repose sur un modèle qui se veut **participatif** en associant régulièrement enseignants et étudiants aux processus de concertation ou de décision, ce modèle recherchant, autant que possible, le consensus.





## 2 • Nouveautés organisationnelles

### 2.1. Huit nouveaux membres à l'Assemblée générale

Pour rappel, les Statuts de HELMo prévoient la participation, à l'Assemblée générale et au Conseil d'administration, de membres sans lien contractuel ou statutaire avec la Haute Ecole choisis pour leur notoriété et leur sensibilité aux milieux professionnels en lien avec les formations dispensées dans les différentes sections de HELMo ou issus de la société civile et choisis pour des compétences particulières favorisant la gestion et le développement de la Haute Ecole. Arrivant à échéance, ces mandats nécessitaient d'être renouvelés.

Début septembre 2017, plusieurs membres indépendants ont ainsi été désignés à l'Assemblée générale, pour un nouveau mandat de 5 ans, et au Conseil d'administration, pour un nouveau mandat de 3 ans, conformément aux Statuts. Le

Président du Conseil d'administration, Marc DUBRU, et le Vice-Président, Jean-Claude WEICKER, ont également été renouvelés dans leur mandat.

8 postes sont néanmoins restés vacants. Une concertation sur ces postes a eu lieu en Conseil d'administration suite à quoi le Président et le Directeur-Président ont rencontré des candidats potentiels. C'est dans ce contexte que les Assemblées générales des mois de mars et de juin 2018 ont désigné 8 nouveaux membres à l'Assemblée générale pour un mandat de 5 ans :

- Jean-Marc DUYCKAERTS, diplômé de HELMo Sainte-Marie et fondateur et « Chief executive officer » de Nirli SPRL
- Jérémy LEMAIRE, directeur commercial aux Ateliers Jean Del'Cour
- Claire LOBET-MARIS, vice-rectrice aux politiques de la qualité, du genre et du développement durable et directrice de recherche au Centre de Recherche Information, Droit et Société de l'Université de Namur
- Joeri NEUTJENS, « Chief operational officer » au Centre de Recherche Métallurgique et membre de l'« Advisory Board » de Gramme
- Jean-Claude NOBEN, directeur général de SIRRIS (centre collectif de l'industrie technologique)
- Valérie NOTELAERS, directrice des Mutualités chrétiennes de Liège
- Valérie SARETTO, Secrétaire générale de l'Union des Classes Moyennes de Liège
- Claude TILKIN, Directeur diocésain

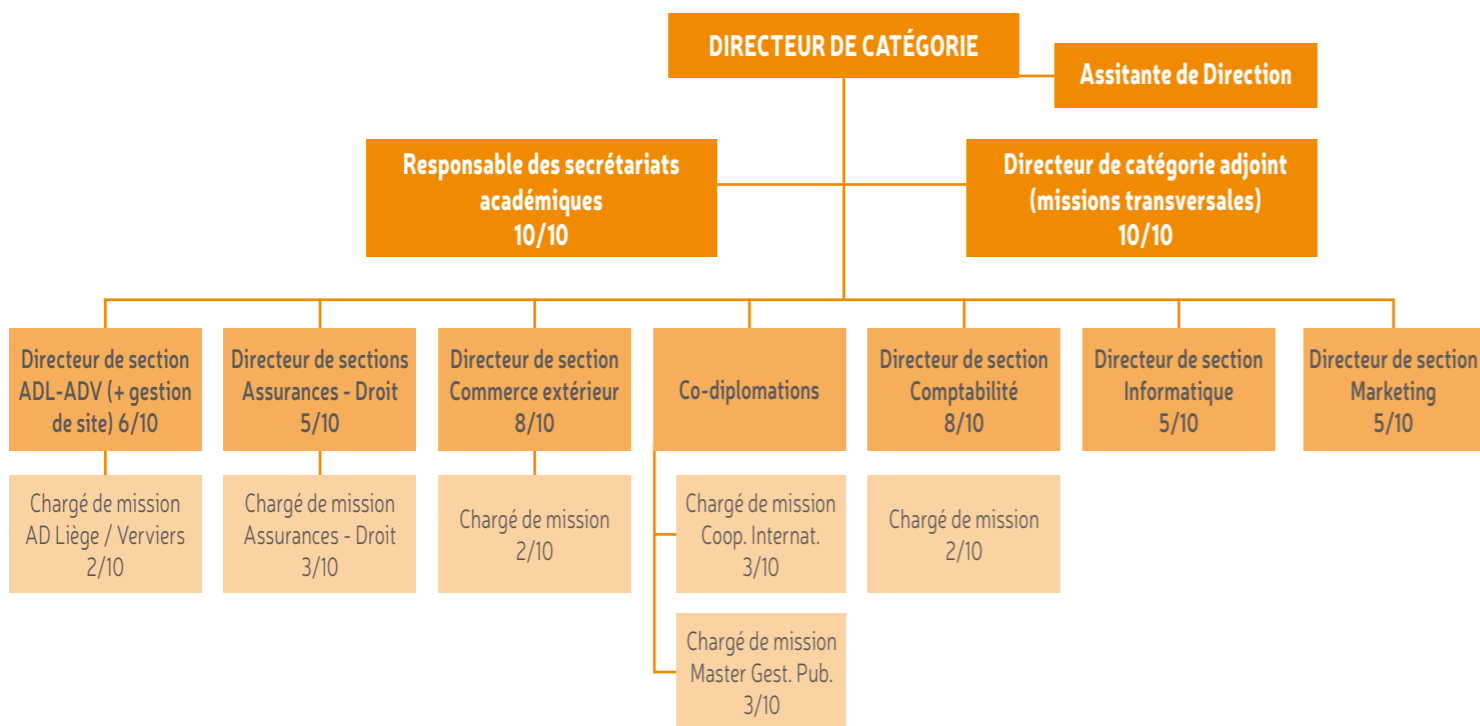
Ces nouveaux membres ont été accueillis par l'Assemblée générale du 4 juin 2018 dont l'interruption fût l'occasion d'un drink convivial.

### 2.2. Deux nouveaux organigrammes

#### >> Catégorie économique

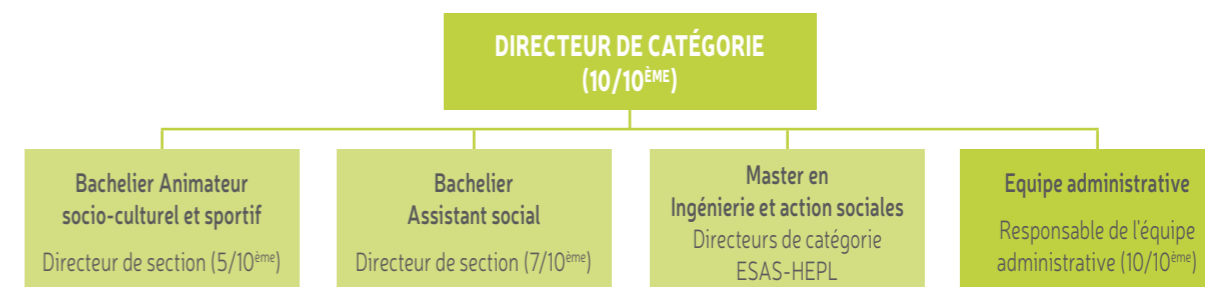
Le regroupement des 10 sections de la catégorie sur 2 sites (Campus Guillemins et HELMo Verviers) et l'anticipation des fins de mandats de tous les Directeurs et Coordinateurs de la catégorie en août 2018 ont amorcé la réflexion autour de la mise en place d'un nouvel organigramme. Le pilotage de la catégorie a ainsi évolué

vers un modèle reposant sur un Directeur de catégorie, un Directeur adjoint et 6 Directeurs de sections (précédemment Coordinateurs), accompagnés de chargés de mission. Ce projet de pilotage a fait l'objet d'une année de réflexion, de plusieurs allers-retours en Conseil de catégorie et d'une concertation auprès des sections. Le nouvel organigramme résulte de la volonté de renforcer le pilotage administratif et logistique en ayant un Directeur adjoint transversal et une responsable administrative. Les Directeurs de section(s) se voient quant à eux confier prioritairement le pilotage pédagogique des sections, ce qui permet au Directeur de catégorie d'accorder toute l'attention nécessaire au pilotage stratégique. Le nouvel organigramme a été approuvé par le Conseil d'administration du 11 mai 2017 et sa mise en œuvre a été concrétisée par 5 désignations aux postes de directeurs adjoint et de section(s) en mars et mai 2018.



### >> Catégorie sociale

La catégorie sociale, jusqu'ici pilotée par le Directeur de catégorie et une Directrice adjointe, a également fait évoluer son organigramme vers un modèle de pilotage reposant sur un Directeur de catégorie et 2 Directeurs de section. La catégorie peut également compter sur le support d'une équipe administrative avec à sa tête une responsable administrative. Cette évolution se justifie de par l'augmentation de population, du personnel enseignant et du nombre de cursus au sein de la catégorie. La volonté était également de spécifier davantage les rôles des futurs membres de la direction, en dédiant une personne précise au pilotage de chaque section. Cette réorganisation a été approuvée par le Conseil d'administration du 8 février 2018 et sa mise en œuvre a été concrétisée par 2 désignations aux postes de Directeurs section en mai 2018.



### 2.3. Douze désignations aux postes de direction

Au cours de l'année académique 2017-2018 :

- 14 postes de direction, visant l'ensemble de la Haute Ecole avec le poste de Directeur-Président et touchant 4 catégories pour les autres postes, ont fait l'objet d'une nouvelle procédure de désignation
- 17 candidatures ont été introduites au total
- 16 élections ont été organisées, mobilisant jusqu'à 453 électeurs pour l'élection du Directeur-Président
- 12 Directeurs ont été renouvelés dans leur mandat ou nouvellement désignés

Une Commission électorale, chargée de veiller au bon déroulement des élections, a été instituée pour l'année académique 2017-2018. Elle s'est réunie 4 fois, notamment pour se doter d'un Règlement d'ordre intérieur et pour valider (ou non) les candidatures reçues en termes d'éligibilité. Une réunion est programmée pour évaluer les procédures de désignation.

>> *Alexandre LODEZ, réélu Directeur-Président*

Alexandre LODEZ a été désigné par l'Assemblée générale du Pouvoir Organisateur pour un nouveau mandat de 5 ans en tant que Directeur-Président suite à une consultation favorable des membres du personnel et à une recommandation du Conseil d'administration.

Le Directeur-Président a pour rôle de donner du sens et de la cohérence aux actions et orientations de la Haute Ecole. Il doit avant tout impulser, proposer une vision, faire découvrir et questionner les autres responsables de l'institution autour des enjeux et des objectifs prioritaires. La stabilité de la réélection d'Alexandre LODEZ est notable dans le contexte socio-économique actuel où l'enseignement supérieur est en constante mutation et dans lequel l'expérience du Directeur-Président sera un atout certain pour positionner HELMo : pilotage, structure, nouvelle organisation de l'enseignement supérieur en Haute Ecole, collaborations, allongement des études des enseignants, pacte d'excellence, conséquences du décret Paysage...

Alexandre LODEZ poursuivra par ailleurs les mandats attribués à HELMo :

- Administrateur de l'ARES
- Membre du bureau exécutif de la Chambre des Hautes Ecoles
- Vice-président de la Structure de formation continuée de l'enseignement supérieur liégeois (Job@skill)
- Co-président du Pôle académique Liège Luxembourg
- Président du Centre de recherches de HELMo (CRIG)

>> *Philippe THERER, réélu Directeur de catégorie économique*

Philippe THERER a été désigné par l'Assemblée générale du Pouvoir Organisateur pour un nouveau mandat de 5 ans en tant que Directeur de catégorie économique suite à une consultation favorable des membres du personnel et à une recommandation du Conseil d'administration.

>> *Désignations aux postes de direction adjointe et de section(s)*

10 directeurs adjoint ou de section(s) ont été désignés par le Conseil d'administration pour un (nouveau) mandat de 4 ans suite à une consultation favorable des membres du personnel, à la passation d'un assésment et à une audition par une Commission mandatée par le Conseil d'administration.

**Catégorie économique :**

- Directeur adjoint de la catégorie économique : Stéphane HUSSIN
- Directrice de sections Assistant de direction (Campus Guillemins et HELMo Verviers) / Droit et assurances : Cécile DESSART
- Directeur de section Commerce extérieur : Eddy BRUNE
- Directeur de section Comptabilité : Michaël DETAILLE
- Directrice de section Informatique de gestion : Danièle BAYERS
- Directrice de section Marketing : Nicole STASSINET

**Catégorie pédagogique :**

- Directeur de section du CFEL : Saïd OULED EL BEY
- Directrice de section et de site de HELMo Theux : Anne SCHILLINGS

**Catégorie sociale :**

- Directrice de section animateur socio-culturel et sportif : Pascale PEREAUX
- Directeur de section Assistant social : Salim MEGHERBI

**Catégorie technique :**

- Directrice de section Technico-commerciale et automation : Danièle BAYERS





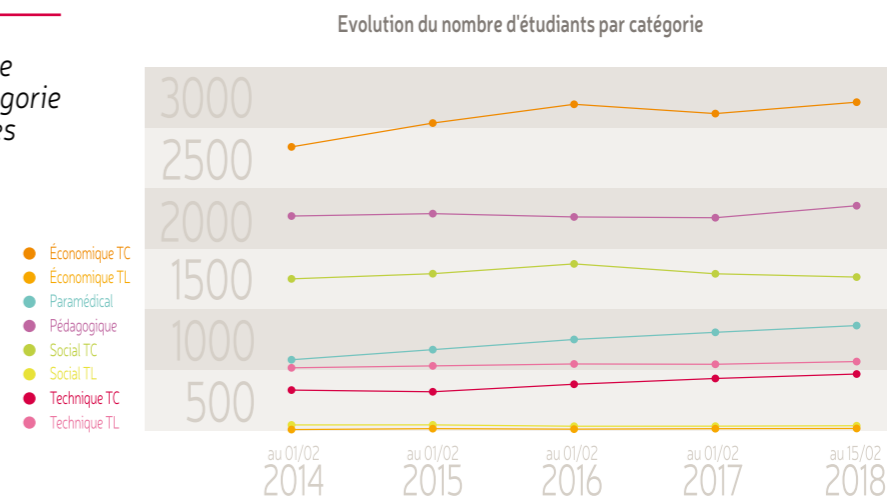
# LA VIE DE L'INSTITUTION

## B. Les acteurs

1. Les étudiants
2. Le personnel
3. Les partenaires



>> Évolution du nombre d'étudiants par catégorie sur les cinq dernières années



## ÉTUDIANTS par catégorie : évolution

Evolution du nombre d'étudiants par catégorie

	au 01/02/14	au 01/02/15	au 01/02/16	au 01/02/17	au 15/02/18
● Économique TC	2356,5	2554,5	2710,5	2633,25	2728
● Économique TL	8	15,5	11,5	15,25	17
● Paramédical	1260	1303	1384,5	1302,25	1275
● Pédagogique	1782	1802	1774,5	1768	1867,75
● Social TC	588	672	756,5	816	872
● Social TL	46,5	47	35,75	36,25	39,75
● Technique TC	336	322	384,5	432,5	469,5
● Technique TL	521	537	553	550,5	573
TOTAL	6898	7253	7610,75	7554	7842

# 1. Les étudiants

## 1.1. Quelques chiffres

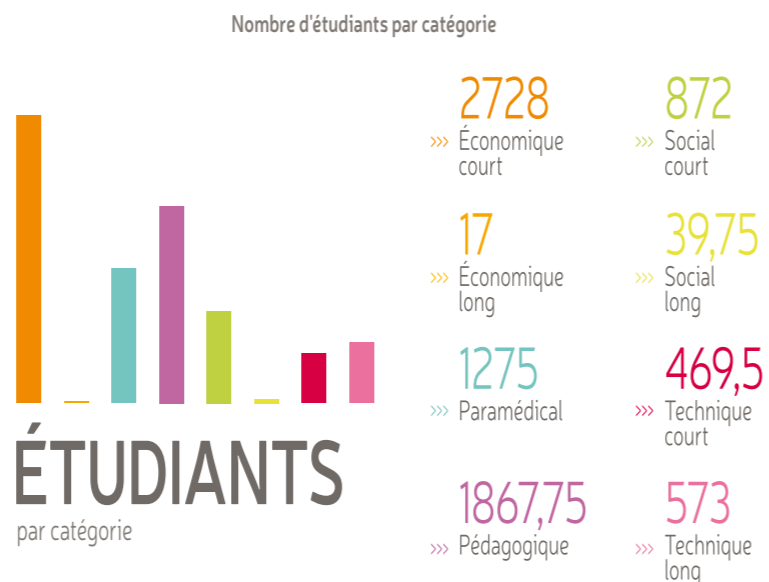
En référence au décret Paysage et à son Projet Pédagogique, Social et Culturel, HELMo :

- Accompagne les étudiants dans leur rôle de citoyens responsables, capables de contribuer au développement d'une société démocratique, pluraliste et solidaire ;
- Promeut l'autonomie et l'épanouissement des étudiants, notamment en développant leur curiosité scientifique et artistique, leur sens critique et leur conscience des responsabilités et devoirs individuels et collectifs.

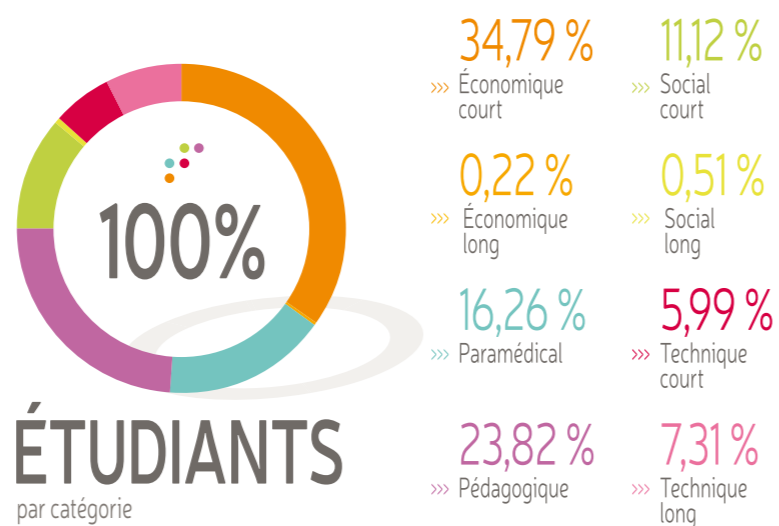
A HELMo, l'étudiant est non seulement acteur de sa formation mais également un acteur important dans la vie institutionnelle de la Haute Ecole quand il participe à un Conseil de section, à un Conseil de catégorie, au Conseil pédagogique, au Conseil social, au Conseil d'administration ou encore à l'Assemblée générale.

>> Nombre total d'étudiants finançables en 2017-2018 par catégorie

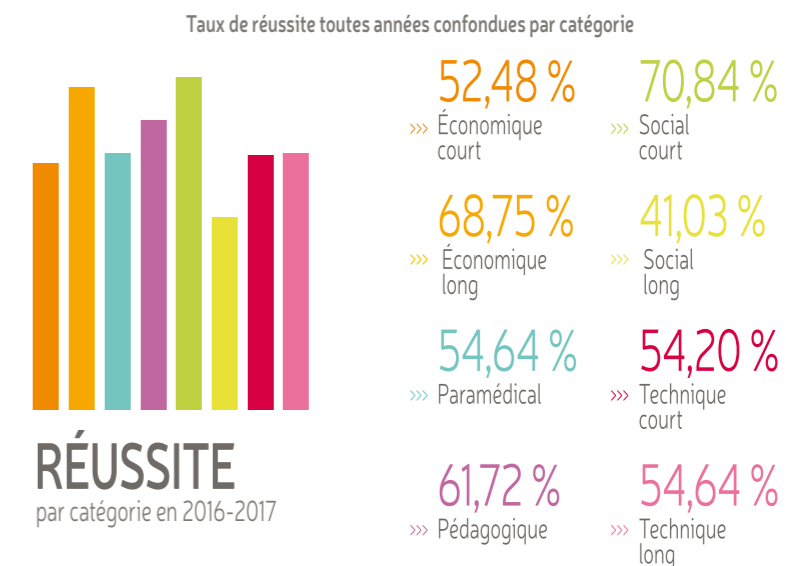
Les catégories économique et pédagogique, de par le nombre de sections et sous-sections qu'elles organisent, comptent plus de la moitié des étudiants inscrits à HELMo.



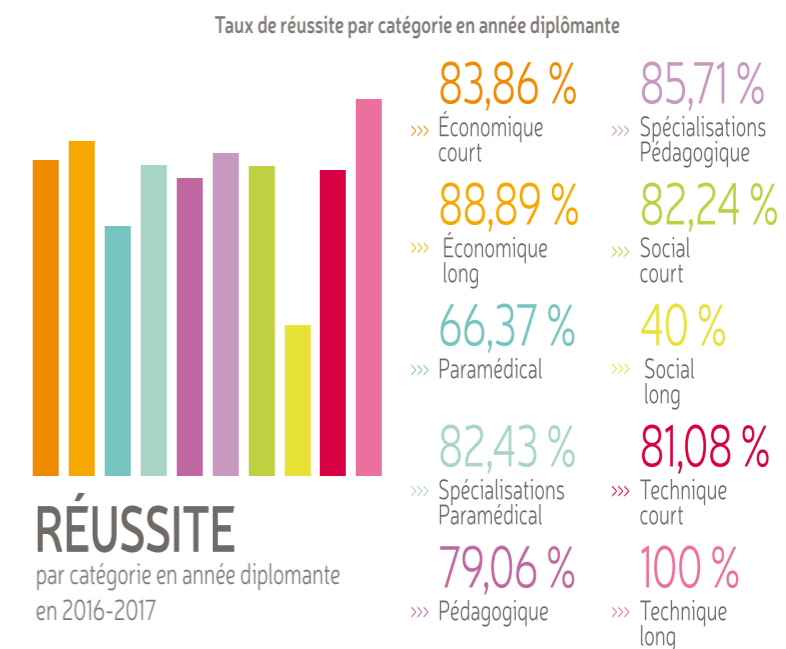
Pourcentage d'étudiants par catégorie



>> Taux de réussite toutes années confondues par catégorie en 2016-2017



>> Taux de réussite en année diplômante par catégorie en 2016-2017

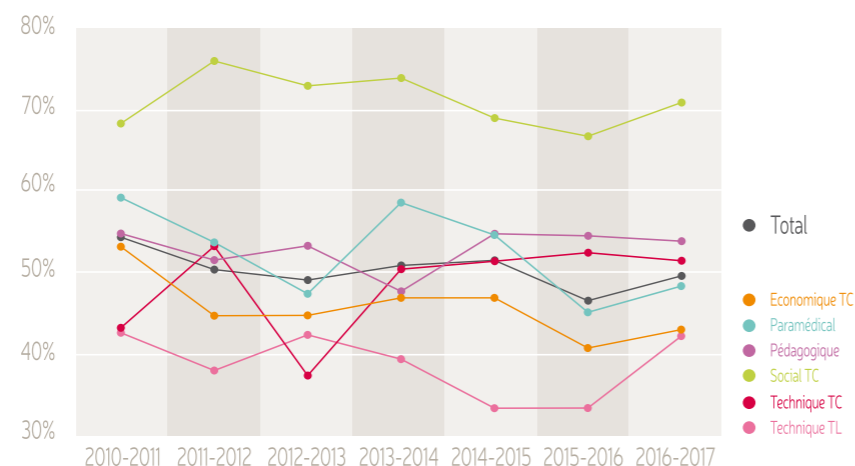


>> Taux de réussite en première par catégorie

Evolution du taux de réussite en 1<sup>er</sup> par catégorie

	2010-2011	2011-2012	2012-2013	2013-2014	2014-2015	2015-2016	2016-2017
● Économique TC	53,07 %	44,57 %	44,61 %	46,77 %	46,77 %	40,59 %	42,86 %
● Paramédical	59,11 %	53,60 %	47,27 %	58,50 %	54,51 %	44,99 %	48,22 %
● Pédagogique	54,69 %	51,42 %	53,18 %	47,57 %	54,66 %	54,41 %	53,75 %
● Social TC	68,24 %	75,94 %	72,88 %	73,84 %	68,91 %	66,67 %	70,82 %
● Technique TC	43,08 %	53,13 %	37,20 %	50,30 %	51,28 %	52,33 %	51,34 %
● Technique TL	42,47 %	37,82 %	42,21 %	39,22 %	33,18 %	33,20 %	42,06 %
● TOTAL	54,24 %	50,25 %	48,96 %	50,76 %	51,39 %	46,42 %	49,47 %

Evolution du taux de réussite en 1<sup>er</sup> par catégorie et pour toute la HE



**RÉUSSITE en 1<sup>ère</sup>** par catégorie

## 1.2. Le service aux étudiants

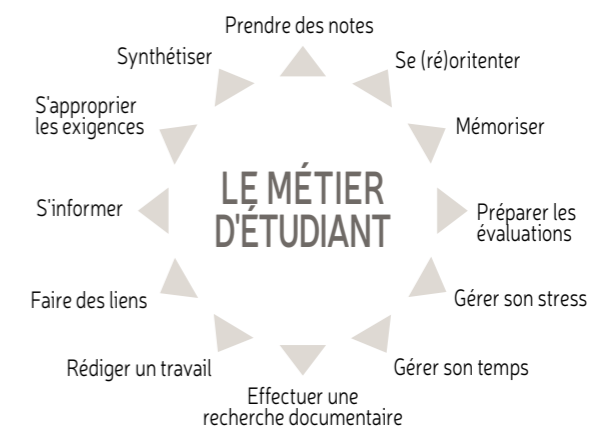
Depuis 3 ans, le Service aux étudiants rassemble les différents services et développe divers projets à destination des étudiants. Il est composé de 4 Cellules :

- L'accompagnement pédagogique
- L'accompagnement social
- L'inclusion
- La vie étudiante

Les objectifs de ce regroupement étaient de tendre vers plus de cohérence et de synergie dans l'accompagnement des étudiants, de permettre aux membres des différentes équipes de se soutenir mutuellement en partageant leurs expertises, leurs savoirs et leurs énergies, de bénéficier d'une visibilité accrue aux yeux des étudiants et d'une place plus importantes dans la Haute Ecole comme dans les instances du Pôle académique Liège Luxembourg. Actuellement, le Conseil social mène une enquête auprès des étudiants bénéficiaires et des membres du personnel en vue de faire le bilan de ce regroupement et d'effectuer les ajustements nécessaires.

>> *Accompagnement pédagogique*

L'accompagnement pédagogique de HELMo est proposé aux étudiants qui le désirent. Ce service individuel est gratuit et confidentiel. Pour les étudiants en questionnement sur le parcours d'études, le programme « **Accroche !** » permet de se réorienter tout en conservant le statut d'étudiant via une série d'activités d'information, d'orientation, de visites et de rencontres.



### >> *Accompagnement social*

Le service social propose un accompagnement de l'étudiant d'un point de vue familial, social et relationnel en toute confidentialité. Il met en place la politique d'aide sociale directe définie par le Conseil social. Cet accompagnement passe par l'écoute et différents types d'activités, à un niveau individuel ou collectif :

- **Information individuelle** : entretiens individuels ; information, soutien et accompagnement de l'étudiant lors de permanences en instituts ; présences lors des salons SIEP et des Journées portes ouvertes.
- **Information collective** : présence lors des rentrées académiques voire en tout début d'année dans les différents instituts ; séances d'information sur le financement des études ; réalisation d'une vidéo abordant la procédure pour le paiement du minerval ; participation à certaines Assemblées générales du personnel HELMo, de Conseils de section, de Conseils de catégorie ; mise à jour des pages du service sur le site internet de la Haute Ecole ; ateliers d'information dans certains instituts (Sainte Croix, Sainte Julienne).
- **Activités et projets collectifs** : édition de brochures informatives, rédaction de pages d'information pour « Guido » ; rédaction, révision, édition de la brochure « Après les études » en collaboration étroite avec la Mutualité Chrétienne ; Service d'Echange Local pour la communauté HELMo (CarrouSEL) ; participation à la Semaine des alternatives ; création d'un projet sur la sécurité sociale avec les enseignants, les étudiants et le personnel des Mutualités Chrétiennes.
- **Octroi de soutiens financiers**

### >> *Inclusion*

La présence d'étudiants en situation de handicap n'est pas nouvelle au sein de HELMo. Comme le montrent les résultats de la recherche menée sur cette thématique (2012-2015), des ressources ont souvent été mobilisées spontanément pour accompagner ces étudiants tout au long de leur formation. Depuis janvier 2014, ces pratiques positives s'inscrivent dans le cadre du décret relatif à l'enseignement supérieur inclusif. Ce décret donne les balises pour accompagner « tout étudiant présentant une déficience avérée, un trouble spécifique d'apprentissage ou une maladie invalidante dont l'interaction avec diverses barrières peut faire obstacle à la pleine et effective participation à sa vie scolaire sur la base de l'égalité avec les autres » (décret enseignement supérieur inclusif, art.1.§3).



Depuis 4 ans, la Cellule Inclusion accompagne le parcours d'un nombre croissant d'étudiants en situation de handicap en partant de l'analyse de la situation avec l'étudiant demandeur puis en soutenant la réflexion de l'ensemble des partenaires tout au long du parcours de formation. Des aménagements raisonnables (tenant compte de la situation particulière de l'étudiant) sont négociés avec les différents partenaires du Projet d'Accompagnement Individualisé (PAI), ils sont réévalués chaque année en fonction de la réalité de la formation (stages, TFE, etc.). Ces aménagements se focalisent sur le « comment » adapter l'enseignement et l'évaluation. Ainsi, un étudiant pourra demander du temps supplémentaire pour un examen ou bénéficier de supports agrandis, on pourra lui proposer de présenter une épreuve oralement alors que celle-ci était initialement prévue par écrit, etc. Ces aménagements sont envisagés en lien avec les difficultés de l'étudiant et ne modifient pas le niveau d'exigence de la formation : il s'agit de chercher un moyen pour permettre à cet étudiant de démontrer les mêmes compétences que celles attendues de tous pour l'obtention du diplôme.

L'accompagnement proposé par la Cellule Inclusion se focalise sur le projet de chaque étudiant en impliquant d'autres acteurs de la Haute Ecole. Les Coordinateurs et Directeurs de section exercent notamment la fonction indispensable de « Relais Inclusion » au sein de leurs formations. Il n'est pas rare que des professionnels extérieurs, qui accompagnent parfois l'étudiant depuis plusieurs années, intègrent naturellement la démarche et en deviennent partenaires. La Cellule Inclusion accompagne le projet mais prépare également la suite de celui-ci en réfléchissant notamment à l'entrée dans le monde professionnel via les stages.

La diversité du public étudiant et la prise en compte des situations de handicap amène les enseignants à être créatifs dans leurs façons d'enseigner et d'évaluer. La Cellule Inclusion souhaite être un partenaire des équipes enseignantes dans cette réflexion, d'une part en les soutenant dans l'accompagnement des étudiants en situation de handicap et d'autre part en élargissant le débat et en proposant une réflexion globale sur notre système d'enseignement supérieur dans une optique inclusive : le penser pour tous afin qu'il soit bénéfique à chacun. Pour guider cette transition, la Cellule souhaite s'inspirer de l'« Approche Pédagogique Inclusive ».

### >> *Vie étudiante*

La Cellule Vie étudiante continue de développer des actions ou projets à destination des étudiants dans le but de permettre à chacun de trouver l'équilibre entre son métier d'étudiant et sa vie privée, de favoriser le lien social, l'engagement et les expériences de citoyenneté. Les moyens mis en œuvre sont toujours :

- Des activités sportives, culturelles, de bien-être et liées à la santé ;
- Des actions favorisant l'intégration et l'adaptation à la Haute Ecole ;
- Le soutien de projets étudiants (mise en place de la politique d'aide indirecte et collective définie par le Conseil social).

Cette année encore, la Cellule Vie étudiante a consolidé ses actions récurrentes à l'attention des étudiants mais elle a aussi innové :

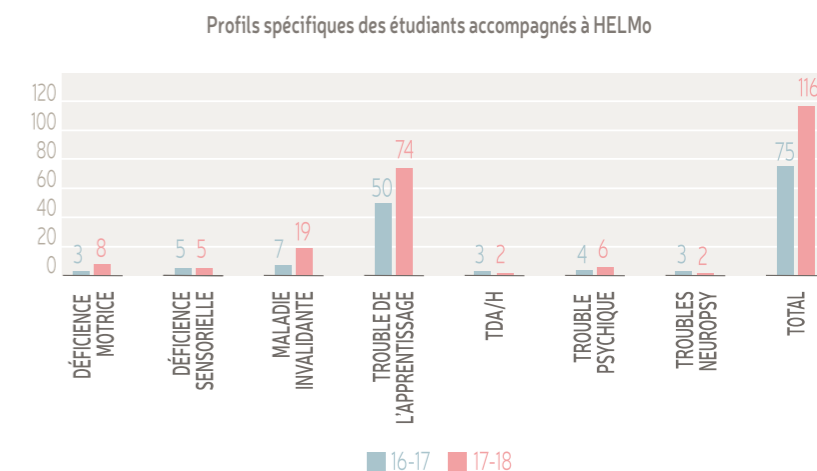
- Les étudiants ont désormais la possibilité de s'épanouir dans des ateliers d'impro encadrés par des animateurs ;
- La Cellule Vie étudiante souhaite également mettre son expertise, son réseau, au service des enseignants en collaborant avec eux à différents projets au sein des formations (par exemple, les journées de sensibilisation au bien-être avec la catégorie paramédicale, le concours d'affiches sur la thématique de l'anniversaire de la Déclaration Universelle des Droits de l'Homme avec la catégorie sociale) ;
- La Cellule Vie étudiante a accompagné cette année différents projets tant au niveau financier, matériel que méthodologique (une journée de formation a été proposée, la Cellule souhaite aussi valoriser les étudiants engagés et partager leurs initiatives).

#### >> Le Service aux étudiants en quelques chiffres

- Un peu plus de **15 %** des étudiants de HELMo ont eu un contact avec le service social de la Haute Ecole
- **416** étudiants (5% de la population totale) ont perçu une aide financière (moyenne de 726€) pour un montant total de 302.153,50€
- **69** étudiants présumés boursiers ont fait appel à l'avance sur bourse (les étudiants pour lesquels l'arrivée tardive de l'Allocation d'Etudes de la FWB représente une difficulté peuvent bénéficier d'une avance sur bourse d'un montant plafonné à 500€ par année académique)
- **490** étudiants boursiers ont demandé le remboursement des supports de cours

#### >> Focus sur l'inclusion

Au niveau de l'inclusion, **116** étudiants ont été accompagnés en 2017-2018 (contre 67 en 2016-2017). La population a donc quasiment doublé. Outre le nombre croissant de demandes, les situations de handicap rencontrées par les étudiants sont diverses avec une prédominance des troubles d'apprentissage (dyslexie, dysorthographe, dyscalculie, dyspraxie, etc.), dont le nombre est également en constante augmentation.



### 1.3. Le Conseil social

Le Conseil social, organe prévu par décret dans toutes les Hautes Ecoles, a pour mission de **soutenir les étudiants tout au long de leur études**. Composé de 6 représentants du Pouvoir Organisateur de HELMo, de 6 représentants du personnel et de 12 représentants des étudiants, il croise les regards de tous les acteurs de la Haute Ecole. Organe de participation, c'est aussi un lieu de décision puisqu'il dispose d'un budget propre de **850.000€** (moyenne de ces 3 dernières années). Le Conseil social est aussi l'instance politique qui, en étroite partenariat avec la Haute Ecole, a pour mission de **veiller à mettre les étudiants dans les meilleures conditions possibles pour réussir leur apprentissage et leur vie à HELMo**.

Concrètement, par ses missions et sa politique, le Conseil social apporte, via son service social, une **aide matérielle et/ou financière** aux étudiants qui en ont besoin et assure un **accompagnement social** aux étudiants quand c'est nécessaire.

Il **soutient des projets collectifs portés par les étudiants** et destinés à améliorer leurs conditions d'apprentissage et de vie au sein de la Haute Ecole (mise à disposition de matériel informatique, renforcement du fonds des bibliothèques, aménagement d'espaces d'études, aménagement de coins détente intérieurs et extérieurs, cafétarias, soutien à la crèche, projet de logement d'urgence, etc.). Chaque année, à travers 2 appels à projet spécifiques, les catégories et les sites de HELMo peuvent solliciter le Conseil social en vue de mieux répondre aux besoins académiques et/ou sociaux des étudiants.

Le Conseil social développe également une politique spécifique aux en matière d'**inclusion** et apporte son soutien, via la Cellule Inclusion, aux étudiants désireux de faire reconnaître leur statut d'étudiant à besoin spécifique.

Enfin, le Conseil social, via la Cellule Vie étudiante, soutient les **activités culturelles et sportives** au sens large et fait des propositions visant le **bien-être des étudiants**. Au-delà, il entend favoriser le lien social et l'engagement citoyen de tous.

## 1.4. Le Conseil pédagogique

Le Conseil pédagogique a un rôle consultatif. Il est composé de 7 membres extérieurs et de la direction, de 7 membres du personnel et de 7 étudiants. Il accueille également des membres invités.

Il rend des **avis sur toute proposition ou modification du Projet Pédagogique Social et Culturel (PPSC), le respect des engagements prévus dans le PPSC, le règlement des études et des jurys, les programmes d'études, les propositions de fusion ou de transfert, l'utilisation des moyens pédagogiques et l'affectation des ressources humaines**. Le Conseil pédagogique s'assure que l'avis rendu est porté auprès des organes de décision adéquats (Conseil d'administration, Collège de direction, Conseil de catégorie, etc.) et que ces organes font un retour de la décision prise sur base de cet avis auprès du Conseil pédagogique.

Le Conseil pédagogique décide en son sein des sujets qu'il traite en dehors des obligations légales ainsi que du lieu où ces sujets sont traités (réunion plénière/

commission et réunion plénière). Ces sujets peuvent être déterminés par l'actualité, par d'autres instances ou peuvent concerner des thématiques transversales comme le fonctionnement de la Haute Ecole ou la mise en œuvre de politiques pédagogiques de la Haute Ecole.

Au cours de l'année 2017-2018, le Conseil pédagogique s'est réuni 5 fois et a abordé les thématiques suivantes :

- L'évaluation de la rentrée académique 17-18 et la préparation de la rentrée académique 2018-2019 sur les nouveaux métiers ;
- Les missions du conseiller académique ;
- Les mesures transitoires au niveau de la formation en Soins infirmiers ;
- La réforme de la formation initiale des enseignants ;
- Le projet de crèche HELMo ;
- La politique de la Haute Ecole en matière de numérique au service des étudiants ;
- Le règlement des études et de fonctionnement des jurys pour 2018-2019 (méthodologie d'approbation et remise d'un avis) ;
- Les équipes d'accompagnement du CAPAES (remise d'un avis) ;
- Les programmes d'études 2018-2019 (remise d'un avis) ;
- Les déclarations d'intention concernant les nouvelles demandes d'habilitations.

## 1.5. L'Association des étudiants de HELMo

L'Association des Etudiants de HELMo (AEH) est le **Conseil étudiant de la Haute Ecole**. En place depuis plus de 20 ans, cette asbl rassemble jusqu'à 40 étudiants issus de toutes les catégories de HELMo. L'équipe est renouvelée chaque année au moment des élections en mars-avril. Le fonctionnement du Conseil étudiant est régi par le décret relatif à la participation et la représentation étudiante dans l'enseignement supérieur du 23 octobre 2012.

En tant qu'asbl, l'AEH est composée d'un Conseil d'administration et d'une Assemblée générale. Le Conseil d'administration est habituellement composé d'un Président, d'un Vice-Président, d'un trésorier, d'un secrétaire et de maximum

3 administrateurs. Il se réunit 2 à 4 fois par mois, ce qui permet une gestion quotidienne du Conseil étudiant. L'Assemblée générale rassemble tous les membres de l'AEH et est composée au maximum de 40 personnes. Elle se réunit 1 fois tous les mois en moyenne. Pour rejoindre l'AEH, 2 options sont possibles : soit être élu lors des élections étudiantes, soit se faire coopter par l'équipe lors d'une Assemblée générale (en dehors de la période électorale). Tout étudiant peut, s'il le souhaite, rejoindre l'AEH.

Conformément au décret (art. 4, 1° à 7°), l'AEH s'efforce de remplir l'ensemble de ses missions, à savoir :

- **Représenter les étudiants** de l'établissement d'enseignement supérieur ;
- **Défendre et promouvoir les intérêts des étudiants** ;
- Susciter la **participation active des étudiants** en vue de leur permettre de jouer pleinement leur rôle de citoyen actif, responsable et critique au sein de la société et de leur établissement ;
- Assurer la **circulation de l'information** entre les autorités de l'établissement et les étudiants ;
- Participer à la formation des représentants des étudiants afin d'assurer la continuité de la représentation ;
- **Désigner leurs représentants** au sein des organes de l'établissement supérieur ;
- **Informer les étudiants** sur leurs droits, sur la vie de l'établissement et sur les possibilités pédagogiques qui leur sont offertes.

À HELMo, l'AEH est également synonyme de **vie étudiante** et souhaite renforcer au maximum le **sentiment d'appartenance à une communauté HELMo** en prenant part à l'organisation de 2 événements majeurs à la Haute Ecole : la **Garden Party** et le **Bal AEH-HELMo**. Afin de répondre à ses missions et aux demandes externes, l'AEH met également en place, de manière plus ponctuelle, d'autres types d'événements : conférences, débats, journée des alternatives, etc. L'objectif ? Informer les étudiants et les sensibiliser au monde dans lequel ils évoluent et interagissent. En mars 2017, l'AEH a notamment convié la communauté HELMo à la Semaine des alternatives pour participer à des activités dans différents Campus. Les objectifs de cette semaine étaient multiples : sortir des sentiers battus et explorer des alternatives pour vivre et consommer autrement. Au programme : soirée d'inauguration vide-dressing ; soirée « Consommer autrement » à HELMo ESAS, parallèlement au salon Sud-Nord ; diffusion sur la radio 48 FM d'interviews de différents acteurs et participants ; soirée de clôture « Alter Party ».

Depuis plusieurs années, le Conseil étudiant a pour objectif d'accroître l'engagement et la participation étudiante. De cette manière, **l'AEH subsidie pas moins de 15 projets étudiants par an** (HELMo Mode, concours Eurobot, HELMO'N ICE à Verviers, etc.). L'AEH est également présente afin de transmettre les informations que le syndicat étudiant (cette année la Fédération des Etudiants Francophones – FEF) véhicule. Ceci permet dans une autre mesure, via la mobilisation, d'accroître l'engagement et la participation étudiante.

## 1.6. HELMo Alumni

Coordonné par le service Communication de la Haute Ecole, le projet « HELMo Alumni » a pour objectifs de **faciliter et organiser la communication de la Haute Ecole envers ses diplômés et entre les diplômés**. Par exemple, HELMo Alumni a apporté son soutien aux 75 ans de HELMo ESAS, aux 20 ans de la section SIAMU ainsi qu'à des enquêtes vers les diplômés. Un Comité de diplômés bénévoles, composé de 12 membres issus de 9 sections différentes, accompagne la démarche (initiatives, conseils, organisation d'activités, réflexions, etc.). Avec une moyenne d'âge de 32 ans, le Comité est donc assez jeune tout en pouvant compter sur l'expertise de membres à différents stades de leur carrière.

Les activités déjà initiées précédemment ont été consolidées cette année comme la **Terrazza Alumni 2** (un événement de networking), la possibilité de retrouvailles des diplômés au **Bal HELMo** et la participation au **jogging de Liège**. Depuis cette année, le **portrait d'un diplômé** est systématiquement rédigé chaque mois et diffusé dans la newsletter et les réseaux sociaux afin de mettre en évidence la diversité des parcours des diplômés de HELMo. Récemment, HELMo Alumni a aussi contribué au rassemblement de diplômés issus de différentes sections pour partager leur expérience avec les étudiants engagés dans le processus « **Accroche !** ».

Le gros chantier 2017-2018 a été le **lancement de la plateforme de réseautage professionnel HELMo Alumni**. Mis en ligne au début du second semestre, ce véritable réseau social destiné à tous les diplômés de HELMo (<https://alumni.helmo.be>) est alimenté par la base de données annuelles des diplômés, par les fichiers collectés par les sections lors de manifestations et spontanément par les diplômés qui souhaitent se connecter. En *backoffice*, l'outil s'avère puissant pour gérer la





base de données tout en permettant aux diplômés eux-mêmes de modifier leurs données et l'accès à celles-ci, dans le respect du Règlement général sur la protection des données. Pour les utilisateurs, la plateforme apporte des solutions pour faciliter les interactions : événements, actualités, opportunités professionnelles, séjours à l'étranger, startups, etc.

Pour ses projets à venir, HELMo Alumni collabore à des réflexions de certains services de la Haute Ecole comme par exemple la mise en place de formations continues qui répondent aux besoins des diplômés de HELMo. HELMo Alumni cherche aussi à favoriser l'échange d'expériences et à donner une place à chaque diplômé en vue de favoriser le développement d'une communauté HELMo. A terme, HELMo Alumni, par son contact avec les diplômés, pourrait faciliter la création de « chambres » pour animer de manière spécifique chaque institut/secteur, à l'instar de l'Union Gramme, qui le fait déjà pour les ingénieurs.

En seulement une année d'existence, HELMo Alumni a réussi à reconnecter des centaines de diplômés via la **plateforme digitale** (<https://alumni.helmo.be> qui contient les références de 18 826 diplômés, 8759 adresses e-mail et 946 diplômés connectés), une **page LinkedIn HELMo** (suivie par 6653 personnes dont 4140 diplômés) et une **page Facebook HELMo Alumni** (qui compte 750 abonnés).



## 2 • Le personnel

### 2.1. Quelques chiffres

>> Nombre d'équivalents temps-plein



### TEMPS-PLEIN à la Haute Ecole

75 % » Enseignant	4 % » Direction
18 % » Administratifs	3 % » Ouvrier

>> Nombre de membres du personnel par fonction

Nombre de membres du personnel par fonction

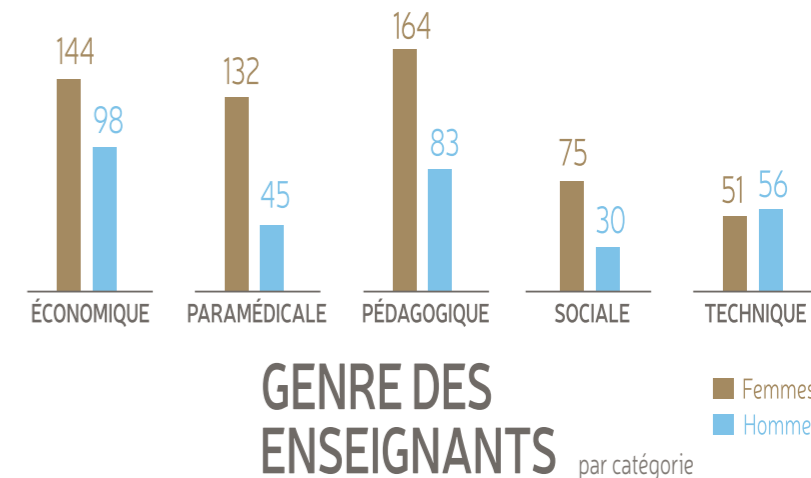


**FONCTIONS**  
du personnel en 2017-2018

- 81%  
» Enseignant
- 13%  
» Administratifs
- 4%  
» Ouvrier
- 2%  
» Direction

>> Répartition des membres du personnel enseignant par sexe selon les catégories de formations

Répartition Hommes/Femmes par catégorie



**GENRE DES ENSEIGNANTS**  
par catégorie

>> Nombre de membres du personnel par sexe

Répartition Hommes/Femmes

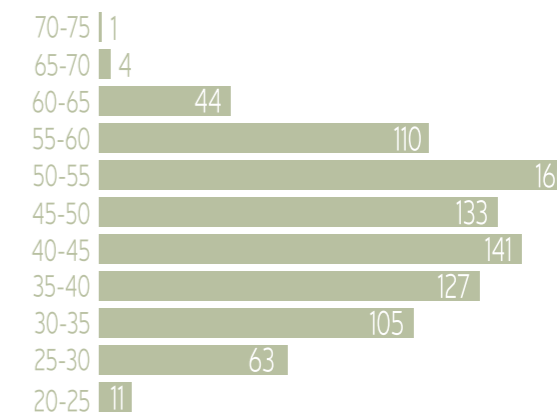


**GENRE**  
Répartition hommes/femmes

- 36%  
» Hommes
- 64%  
» Femmes

>> Nombre de membres du personnel par tranches d'âges

Répartition par tranches d'âge



**ÂGE**  
du personnel



"Entre enseignants,  
ouvrir la porte à de nouvelles  
compétences !"

## 2.2. La formation continuée du personnel

### >> La formation continue des enseignants

Depuis 2012, HELMo développe une dynamique de formation continuée des enseignants. Celle-ci s'inscrit dans le cadre de sa **mission d'accompagnement des enseignants**, d'une part, et de sa politique de **gestion des richesses humaines**, d'autre part. Etre enseignant en Haute Ecole est un métier exigeant qui suppose la maîtrise de multiples compétences. C'est un métier en mouvement dans un cadre institutionnel qui évolue, avec des étudiants qui se diversifient et des conditions, des outils d'apprentissage qui se ne cessent de se modifier. HELMo souhaite optimiser l'implication des enseignants dans leurs missions au sein de la formation initiale tout en éveillant aux autres missions liées à la recherche, la formation continuée et au service à la collectivité. L'évolution du métier pousse ainsi l'enseignant à s'inscrire dans une logique de parcours de formation tout au long de sa vie.

Acteur de sa formation, l'enseignant est amené à actualiser ses connaissances et renforcer sa pratique pédagogique. En effet, la formation continuée représente une opportunité :

- **D'acquérir de nouveaux savoir-faire et d'étendre/enrichir son projet professionnel**  
EXEMPLE : *Les MOOC, de quoi s'agit-il ?*
- **De développer des pratiques innovantes, créatives, dynamiques...**  
EXEMPLE : *Dessine-moi une idée... Initiation à la facilitation graphique*
- **De valoriser ses expériences professionnelles**  
EXEMPLE : *Etre un formateur d'adultes avisé et outillé*
- **De s'épanouir et rencontrer des collègues d'autres instituts**  
EXEMPLE : *Moi, prof' et réflexif*
- **D'investiguer dans de nouvelles missions**  
EXEMPLE : *Etudiants en situation de handicap à HELMo*

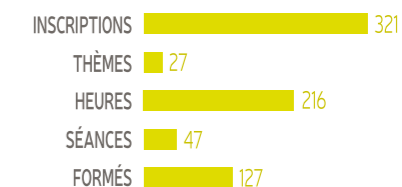
HELMo a une réelle volonté de développer un dispositif de formation continuée transparent et structuré qui répond aux besoins des enseignants. Pour ce faire, HELMo met en place non seulement un processus de veille permettant de rechercher les besoins et prévoit divers moyens d'expression de ceux-ci par les acteurs concernés.

Cette analyse des besoins permet de proposer une offre de formation en adéquation avec les besoins rencontrés en phase avec les enseignants et l'institution. Soucieuse d'apporter une réponse à chacun mais aussi consciente de l'impossibilité de satisfaire 900 professeurs, HELMo met en œuvre une **procédure de sélection et de validation de l'offre de formation qui tient compte à la fois des directions, de ses visées stratégiques, des enseignants et des besoins qui concernent le plus grand nombre**. Chaque année, un nouveau programme est ainsi proposé plaçant l'enseignant au centre de son développement professionnel. Il s'élabore grâce aux nombreuses **ressources en interne** et à son **réseau de formateurs expérimentés**, favorisant ainsi l'échange des services et des expertises entre enseignants au niveau de HELMo.

Formations continuées interne à HELMo en 2017-2018

## FORMATIONS CONTINUÉES

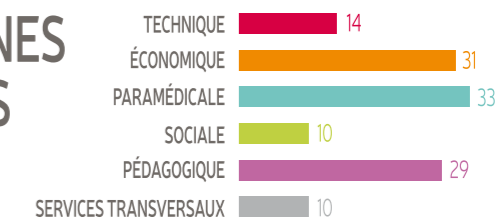
internes à HELMo

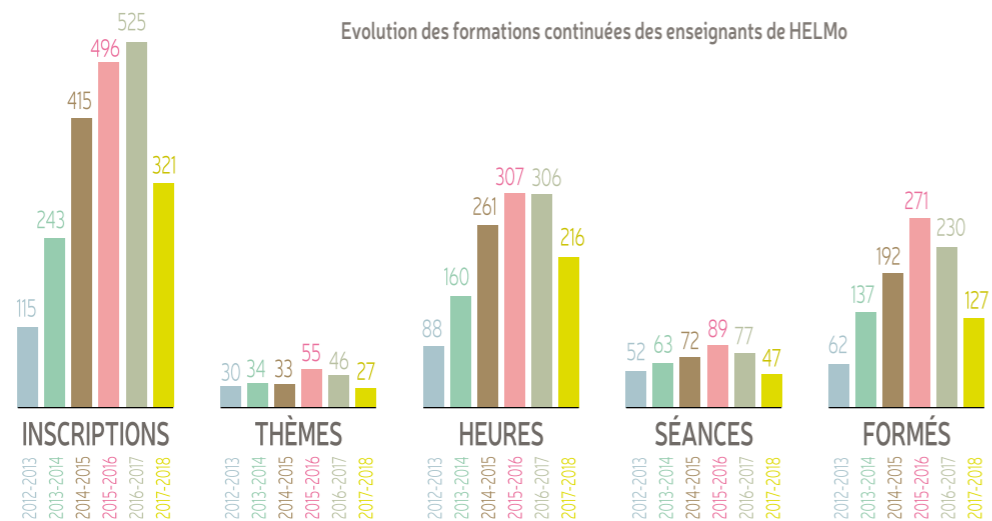


Répartition des personnes formées en 2017-2018 par catégorie

## PERSONNES FORMÉES

par catégorie





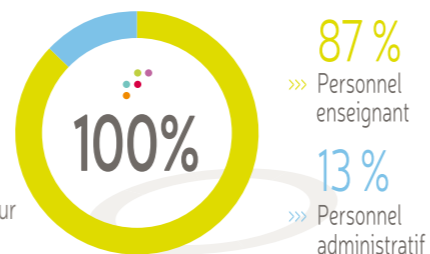
>> La formation continuée des membres du personnel administratif

Cette année académique, des formations spécifiques ont été organisées à l'attention des directions (formation à l'entretien d'évaluation – utilisation de l'outil visuel), des secrétaires académiques (formation « Rédiger des rapports »), du personnel des accueils (formation « Comment bien accueillir en face à face et dépasser nos appréhensions liées aux différentes personnalités ») et des conseillers académiques (formations Excel).

En plus du recyclage annuel des secouristes déjà formés les années précédentes et afin d'augmenter les staffs de secouristes sur les différents sites, une formation « Secourisme d'entreprise industriel (Brevet) » a été dispensée à des membres du personnel administratif.

PERSONNEL FORMÉ

Répartition enseignants / administratifs sur 127 membres du personnel formés



>> La formation continuée des cadres

La réflexion sur la formation continuée des cadres a débuté il y a déjà 8 années. L'année académique 2017-2018 a marqué un tournant inédit : **un tout nouveau plan de formation a été conçu**. En effet, les fonctions de cadres sont essentielles pour le pilotage de la Haute Ecole. Elles nécessitent un haut niveau de compétences dans des domaines dépendant du degré de responsabilité et donc une formation adaptée aux besoins.

Un groupe de travail s'est réuni, rassemblant aussi bien des responsables des services transversaux que des directions afin d'élaborer un parcours durable de développement professionnel d'un cadre à HELMo. Ce trajet est structuré en 4 phases ; elles-mêmes jalonnées de diverses étapes.

1. Anticipation

- Dépôt de candidature
- Assessment
- Rencontre candidats-électeurs / élections – vote
- Audition par une Commission mandatée par le CA

2. Décision

- Désignation par la CA
- Formation – Tronc commun pour un 1<sup>er</sup> mandat

3. Développement

- Prise de fonction
- Plan de développement individuel (formation, coaching, intervision, mentorat)
- Evaluation formative
- Renouvellement éventuel du mandat

4. Réintégration

- Entretien d'évolution de carrière

Ce plan de formation a été traduit dans une brochure qui lui est spécialement dédiée.

Formations organisées pour les cadres en 2017-2018

FORMATIONS POUR LES CADRES

ENTRETIEN D'ÉVALUATIONS



GÉRER DES BUDGETS



GOVERNANCE INSTITUTIONNELLE



## Parcours

### 1 ANTICIPATION

- Dépôt de candidature
- **Assessment**
- Rencontre Candidats - Electeurs / Elections - Vote
- Audition par une Commission mandatée par le CA

#### Assessment ❖❖

L'assessment est un processus d'évaluation (une journée) qui consiste à faire passer aux candidats une série d'exercices (jeux de rôle, tests en ligne...) afin de vérifier les compétences nécessaires à l'exercice de la fonction de cadre. Il permet d'identifier clairement les points forts, les besoins de développement du candidat et évalue son potentiel managérial. C'est un instrument d'aide à la décision portant un éclairage objectif sur l'adaptation future d'un candidat à ce type de poste.

### 2 DÉCISION

- Désignation par le CA
- **Formation - Tronc commun pour un 1<sup>er</sup> mandat**

#### Formation / Tronc commun ❖❖

Le tronc commun reprend l'ensemble des formations indispensables que le cadre est amené à suivre dès sa désignation. Il représente un parcours identique à tout cadre élu pour un premier mandat.

- Gérer des budgets
- Préparer et animer efficacement une réunion
- Gouvernance institutionnelle
- Législation et procédures académiques
- Les rôles des cadres
- Pilotage et élaboration d'un plan de formation

### 3 DÉVELOPPEMENT

- Prise de fonction
- **Plan de développement individuel (formation, coaching, intervision, mentorat)**
- Evaluation formative
- Renouvellement éventuel du mandat

#### Plan de développement individuel ❖❖

Le plan de développement individuel est un parcours personnalisé pour chaque cadre selon son profil, son expérience, ses mandats, ses implications antérieures et le contexte particulier dans lequel il assure sa fonction. Sa mise en place est évolutive et cohérente avec les besoins exprimés par le cadre lui-même, les objectifs poursuivis et par son supérieur hiérarchique.

#### 8 AXES



##### Communication

- Assertivité & prévention des conflits
- Communication en situation de crise
- Gestion du stress
- Parler de ma section/catégorie/service (représentation externe)



##### Projet, changement & innovation

- Motivation des équipes et dynamiques de coopération
- Accompagnement au changement
- Posture de « coach » et supervision
- Préparer et animer efficacement une réunion \*
- Gestion de situations difficiles
- Résolution de problèmes et créativité



##### Finance

- Elaboration du budget Haute Ecole
- Gérer des budgets \*
- Tableaux de bord



##### Institutionnel & académique

- Planification des procédures d'évaluation de la qualité
- Gouvernance institutionnelle \*
- Législation et procédures académiques \*
- Organisation matricielle et structure participative



##### Ressources humaines & leadership

- Techniques de recrutement
- Entretiens d'évaluation
- Entretiens de fonctionnement
- Connaissances de base en gestion des dossiers du personnel
- Renforcement de son leadership
- Style de management personnel et celui des autres
- Gestion des plaintes
- Les rôles des cadres \*



##### Stratégie

- Elaboration d'un plan stratégique
- Opérationnalisation et mise en place d'un plan stratégique
- Définition de politiques
- Négociation
- Fixer des objectifs
- Prise de décisions
- Identification de facteurs et acteurs externes influençant l'institution et ses missions
- Gouvernance numérique



##### Pédagogique

- Pilotage et élaboration d'un plan de formation \*
- Evaluation des compétences de l'enseignant (évaluer, gérer un groupe-classe et les apprentissages, différencier...)



##### Organisation & administration

- Délégation efficace
- Modes d'organisation du travail (interne, externe)
- Gestion du temps et priorisation

\* = fait partie du tronc commun

### 4 RÉINTÉGRATION

- Entretien d'évolution de carrière

## 2.3. Le Conseil d'entreprise

Le Conseil d'entreprise a pour **missions de donner un avis et de formuler des suggestions ou objections sur toutes mesures qui pourraient modifier l'organisation du travail, les conditions de travail et le rendement de l'entreprise**. Il reçoit, de la part de l'employeur, des informations sur la situation économique et financière de la Haute Ecole ainsi que sur sa politique sociale. Il s'agit donc d'une instance essentiellement consultative mais qui détient un **pouvoir de décision** sur certains points, comme le **règlement de travail** et les **conventions collectives de travail**. Le Conseil d'Entreprise est composé du Directeur-Président (qui préside), de 5 délégués effectifs de l'employeur et de 8 délégués effectifs des travailleurs.

Fin 2017, le Conseil d'entreprise a finalisé **3 conventions collectives de travail (CTT) pour le personnel ouvrier** dans le cadre de la réorganisation du service travaux visant la mise en place d'une seule équipe d'ouvriers. La première CTT concerne les conditions salariales avec l'ajout d'une catégorie 7 au barème pour les responsables de projet, la création de barèmes intermédiaires afin de permettre une revalorisation salariale en cours de carrière, la possibilité de passage d'une catégorie à une autre, une revalorisation barémique et la valorisation de l'expérience utile à l'engagement. La deuxième CTT a pour objet l'augmentation de la valeur faciale des chèques-repas et la troisième CCT porte sur les vêtements de travail mis à disposition du personnel de nettoyage et d'entretien, du personnel technique et de maintenance et du personnel de cafétéria.

## 2.4. Le Conseil du personnel

La Haute Ecole a institué en son sein un Conseil du personnel composé de mandataires élus par le personnel enseignant et non enseignant, dont les **principales missions sont de défendre et de promouvoir les intérêts des membres du personnel et d'organiser la représentation du personnel dans les instances de décision et de concertation de HELMo**. Son règlement d'ordre intérieur est annexé au Règlement d'ordre intérieur de la Haute école.

Le Conseil du personnel se réunit au moins 1 fois par mois, le plus souvent quelques jours avant le Conseil d'administration et l'Assemblée générale. Il débat des points qui sont à l'ordre du jour des réunions de ces deux instances et définit la position que les représentants du personnel y relayeront. Il est attentif aux travaux

des autres instances de concertation de HELMo (Conseils de section, Conseils de catégorie, Conseil pédagogique, Conseil social, CPPT et Conseil d'entreprise). Il suscite la participation active des membres du personnel de HELMo dans ces différentes instances. Il initie tout dossier ou toute démarche qu'il considère nécessaire au bon fonctionnement et/ou au devenir de HELMo. Il s'assure de la circulation de l'information, notamment en déposant sur HELMo Connect les ordres du jour et les procès-verbaux de ses réunions. Il est un organe essentiel de HELMo en ce qu'il contribue à une participation effective des représentants du personnel au sein des instances de la Haute Ecole, ce qui constitue l'une des priorités du décret du 5 août 1995 sur les Hautes écoles.

A titre exemplatif, au cours de l'année académique 2017-2018, le Conseil du personnel :

- A pris l'initiative d'inviter les membres de l'Assemblée générale issus de la société civile et des milieux professionnels. Cette première rencontre a été très positive et a suscité de part et d'autre une réflexion sur son identité. Une invitation a également été adressée au Collège de direction et aux représentants des étudiants.
- A entamé une réflexion approfondie sur sa propre identité, sur sa représentativité et sur ses missions. Cette réflexion est un préalable indispensable à une meilleure communication.  
*Le Conseil du personnel regrette de n'avoir pas en son sein de représentant de chacune des sections de la Haute école. Il rappelle qu'en vertu de son Règlement intérieur, tout membre du personnel peut participer avec voix consultative aux réunions du Conseil du personnel.*
- A traité plusieurs difficultés qui lui ont été soumises par les membres du personnel.
- A été associé aux différentes étapes et au contrôle de la procédure électorale qui a été menée préalablement à la désignation de plusieurs postes de direction.
- A débattu de diverses réformes législatives majeures, en particulier le projet de décret qui tend à revoir fondamentalement la formation à la fonction d'enseignement.
- A adopté une motion dénonçant le projet de loi sur les visites domiciliaires, motion qui sera ensuite adaptée et votée par le Conseil d'administration de HELMo.



# 3. Les partenaires

## 3.1. Les partenaires nationaux

Une Haute Ecole, de par ses missions et le contexte décretaal dans lequel elle s'inscrit, est amenée à se construire divers réseaux et diverses collaborations, comme en atteste le schéma ci-après, qui offre un aperçu des principaux partenaires de HELMo.

### MISSIONS

#### FORMATION INITIALE

- **CPSe**: Cours pour Educateurs en fonction - promotion sociale
- **form@HETICE**
- **HECh**: Haute Ecole Charlemagne
- **HénaLLux**: Haute Ecole Namur-Liège-Luxembourg
- **HEPL**: Haute Ecole de la Province de Liège
- **Institut Saint-Laurent**: promotion sociale
- **Milieux de stage**
- **UCL**: Université Catholique de Louvain
- **ULiège**: Université de Liège
- **UNamur**: Université de Namur

#### RECHERCHE

- **ABC Educ**: Association Belge Francophone des Chercheurs en Éducation
- **AEI**: Agence pour l'Entreprise et l'Innovation
- **Aefe**: Agence pour l'enseignement français à l'étranger
- **CRIG**: Centre de Recherche des Instituts Groupés de HELMo
- **Liège Créative**: Forum Innover & Entreprendre
- **SPW**: Service Public de Wallonie – DGO6
- **SynHERA**: cellule d'accompagnement et de valorisation de la recherche dans les Hautes écoles en Fédération Wallonie-Bruxelles

#### FORMATION CONTINUE

- **CECAFOC**: Centre catholique pour la formation en cours de carrière pour les membres du personnel de l'enseignement secondaire
- **CLEF**: Centre Liégeois d'Enseignement et de Formation
- **Hypothèse asbl**
- **Inforef**: Initiatives pour une formation efficace
- **ISC**
- **Union Gramme**

### SYSTÈME

#### INSTITUTIONS EXTERNES

*Politique:*  
**ARES** (Académie De Recherche et d'Enseignement Supérieur) • **Cabinet du Ministre ES-CICHELL** (Comité interréseaux de concertation des Hautes Ecoles de Liège et Luxembourg) • **Pôle Académique Liège-Luxembourg**

*Réseau libre:*  
**Enseignement catholique** • **FEDESUC** (Fédération de l'Enseignement Supérieur Catholique) • **ESLL** (Enseignement Supérieur Libre Liégeois) • **SeDESS** (Service diocésain de l'enseignement secondaire et supérieur)

*Administration:*  
**AEQES** (Agence pour l'Evaluation de la Qualité de l'Enseignement Supérieur) • **Fédération Wallonie-Bruxelles**

*Contrôle:*  
**Réviseur d'Entreprise**

*Concertation sociale:*  
**AEH** • **APPEL** • **CSC Enseignement** • **SEL**

#### SOCIÉTÉ CIVILE

- **Alumni HELMo**
- **CHC**: Centre Hospitalier Chrétien
- **MC**: Mutualité Chrétienne

#### GESTION INTERNE

*Bâtiments:*  
**FGBS**  
**Propriétaires des bâtiments HELMo**  
**SIEC**: Service des investissements de l'enseignement catholique

*Facility Management:*  
**Cleaning Masters**  
**Fournil & Jefar**: Entreprises de formation par le travail en catering  
**Laurenty**



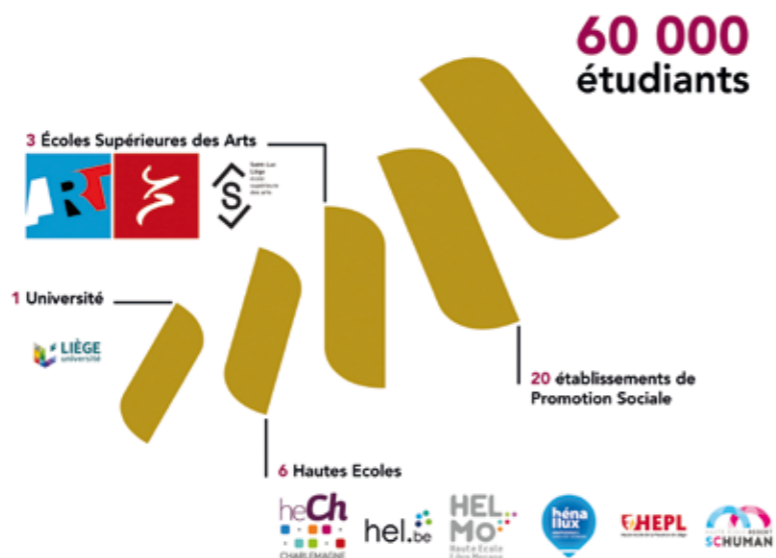
#### SERVICES AUX ÉTUDIANTS

- **AviQ**: Agence pour une Vie de Qualité
- **Allocations familiales** (Fédération Wallonie-Bruxelles)
- **ASEUS**: Association sportive de l'Enseignement Universitaire et Supérieur
- **Conseil social**
- **ONE**: Office National de la Naissance et de l'Enfance
- **SIEP**: Service d'Information sur les Etudes et les Professions

### >> Le Pôle académique Liège-Luxembourg

Le Pôle académique Liège-Luxembourg, dont HELMo fait partie, est une émanation du décret Paysage. Il regroupe les **institutions de l'enseignement supérieur dans les Provinces de Liège et de Luxembourg**. Le Pôle, c'est :

- 30 institutions d'enseignement supérieur en provinces de Liège et de Luxembourg
  - > 1 Université
  - > 6 Hautes Ecoles
  - > 3 Ecoles supérieures des Arts
  - > 20 établissements d'enseignement supérieur
- Une présence dans 23 villes et communes de Wallonie
- 11.000 membres du personnel
- 60.000 étudiants



Plaçant l'étudiant au cœur de ses préoccupations, ses missions (définies à l'article 53 du décret Paysage) sont multiples et visent tout à la fois à :

- **Stimuler la collaboration entre les différents partenaires** en matière d'aide à la réussite, d'information sur les études, d'aide sociale et financière, de partage d'infrastructures et d'équipements, d'enseignement supérieur inclusif, etc., notamment à travers la mise en place de **9 commissions** qui travaillent sur ces thématiques spécifiques et dont un 1<sup>er</sup> bilan des actions menées vient d'être établi. Parallèlement à ces Commissions, un groupe de travail Bibliothèques a également été créé.
- **Mieux articuler l'offre d'enseignement supérieur** au sein d'un territoire défini.
- **Contribuer au redéploiement social, économique, technique, scientifique et culturel** d'un territoire et d'une région.

HELMo est fortement impliqué dans la dynamique du Pôle par le biais du Directeur-Président, Alexandre LODEZ, administrateur au sein du Conseil d'administration du Pôle, et de plusieurs responsables de services transversaux, membres des différentes Commissions. Le Président du Pouvoir Organisateur, Marc DUBRU, et le Directeur-Président, s'investissent également dans la réflexion autour de la définition d'axes stratégiques pour le Pôle.

### >> Incubateur Job@Skills

En 2017, l'incubateur Job@Skills – Structure Collective d'Enseignement supérieur Liège-Luxembourg a été constitué sous forme d'asbl à l'initiative de l'ULiège, l'UNamur, la HEPL, HELMo, la HERS, l'IPES de Seraing, l'Institut Saint-Laurent de promotion sociale, le Forem, le GRE-Liège et IDELUX. HELMo en assure la Vice-Présidence du Conseil d'administration.

L'objectif de cette asbl est de **participer au redéploiement régional par le développement du capital humain, l'accompagnement et le soutien de projets innovants** avec ses partenaires de l'enseignement supérieur, de la formation et du monde économique. Ses secteurs phares sont la santé, le génie mécanique, l'environnement, la construction et l'habitat durable. Plus précisément, cet incubateur des compétences et des métiers a pour vocation de proposer des **formations continues** qui sont portées par les partenaires académiques (en co-organisation ou co-diplomation), de croiser les regards des différents partenaires, de mettre à disposition des infrastructures adéquates et de qualité, d'établir un catalogue de formations reconnues et de développer des actions pilotes et innovantes dans les domaines de la formation continue et de l'apprentissage tout au long de la vie. En avril 2018, un Directeur-Coordinateur de Job@Skills a été désigné par le Conseil d'administration pour mener à bien ces missions.



## 3.2. Les partenaires internationaux

### >> Collaborations institutionnelles

Les collaborations institutionnelles sont des **conventions de partenariats destinées aux échanges d'étudiants ou d'enseignants dans le cadre du programme Erasmus ou assimilé**.

Comme les années précédentes, HELMo essaie de signer des conventions de bi-diplomation. Au cours de l'année académique 2017-2018, HELMo est en pourparlers avec une *Hochschule* allemande, la *EBC Hamburg*, afin de permettre aux étudiants des deux Hautes Ecoles d'obtenir un double diplôme.

Au cours de cette année académique, HELMo a également étendu son réseau de partenaires au-delà de l'Europe : des conventions ont été signées avec le Brésil (Federal University of Pernambuco – Recife), avec une deuxième institution coréenne (Solbridge International School of Business Woosong University), avec la Chine (Shanghai Polytechnic University), ce qui témoigne de la volonté de HELMo de s'ouvrir à l'international.

Au travers de ces conventions, ce ne sont pas moins de :

- 150 partenaires en Europe et ailleurs
- 213 étudiants OUT chez un partenaire académique
- 76 étudiants subventionnés pour effectuer un stage à l'étranger

L'année 2017-2018 marque également une mobilité enseignante en hausse :

- Financements européens pour 8 mobilités en formation, 10 mobilités en mission d'enseignement et 19 mobilités pour des visites de partenaires, de stages et de développement de projets
- 6 financements Wallonie-Bruxelles International pour des mobilités au Québec, au Mexique, en Corée, à Séville et au Sénégal
- Sur fonds propres, 4 mobilités pour l'encadrement d'étudiants de la catégorie pédagogique en Afrique, 1 mission d'enseignement au Québec et 1 formation en entreprise en Tunisie

### >> Collaborations académiques

HELMo a l'intention d'ancrer les relations internationales dans la formation initiale. C'est pourquoi, grâce aux réseaux thématiques dans lesquels elle est membre, la Haute Ecole développe des **projets internationaux de courte durée intégrés dans la formation initiale des étudiants**.

C'est ainsi que des étudiants de Droit ont participé et gagné le challenge « Moot Court », co-organisé par le réseau Businet et les écoles partenaires et membres du groupe de travail Droit. Dans le cadre de ce projet, les étudiants reçoivent une question à laquelle ils doivent répondre par des arguments juridiques. En commerce extérieur, des étudiants participent à une mission commerciale internationale. Des étudiantes de la section Assistant de direction ont participé à un projet d'une semaine à Varsovie. L'objectif de leur mission était d'organiser un voyage d'affaires pour leur patron. Sans oublier les différentes semaines internationales auxquelles prennent part chaque année des étudiants de la catégorie pédagogique.

Le département social a par ailleurs développé un module de préparation à la mobilité à l'étranger, module intégré dans la grille de cours de étudiants.

### >> Collaborations « enseignants »

Les enseignants et membres du personnel prennent une part active dans la mobilité. Pour les aider dans leurs démarches, la Haute Ecole a dégagé un budget afin qu'ils puissent suivre des **formations en anglais**, de la table de conversation à un cours de pédagogie en passant par l'immersion d'une semaine. L'objectif est de permettre aux enseignants de développer des modules en langue anglaise, de partir en missions d'enseignement à l'étranger, de pouvoir échanger de bonnes pratiques avec les partenaires ou encore de développer des projets de recherche à l'international (comme SimuCarePro).



## C. Les comptes

La **source principale de financement** de la Haute École HELMo est l'**allocation globale annuelle** (année civile) allouée par la **Fédération Wallonie-Bruxelles**, calculée sur base du nombre d'étudiants. La **majeure partie des moyens sont affectés à la formation initiale** avec pour ambition essentielle d'adapter les moyens d'encadrement à l'évolution des populations d'étudiants. Les **moyens en personnel sont répartis entre les différentes catégories sur base des coefficients fixés par la FWB** et à la base du financement de la Haute École. Néanmoins, la Haute École a défini un certain nombre de **mesures correctrices et de solidarité en vue de corriger des situations particulières**. Les coefficients du technique type court et de l'économique ont par exemple été adaptés et sont supérieurs aux coefficients de la FWB. Des **fonds** ont également été créés **pour affecter des moyens au bénéfice de politiques spécifiques** telles que les remplacements de membres du personnel en congé maladie, la création de nouvelles formations, l'activation d'engagements supplémentaires en raison d'une augmentation importante des inscriptions en septembre, le soutien aux investissements en énergies et sécurité, etc.

La Haute École a adopté une **politique de mutualisation de toute une série de charges hors du champ d'action purement pédagogique**. Les charges inhérentes aux bâtiments (énergies, loyers, assurances, etc.) sont ainsi mutualisées, ainsi que les frais du personnel administratif et ouvrier de l'ensemble de la Haute École.

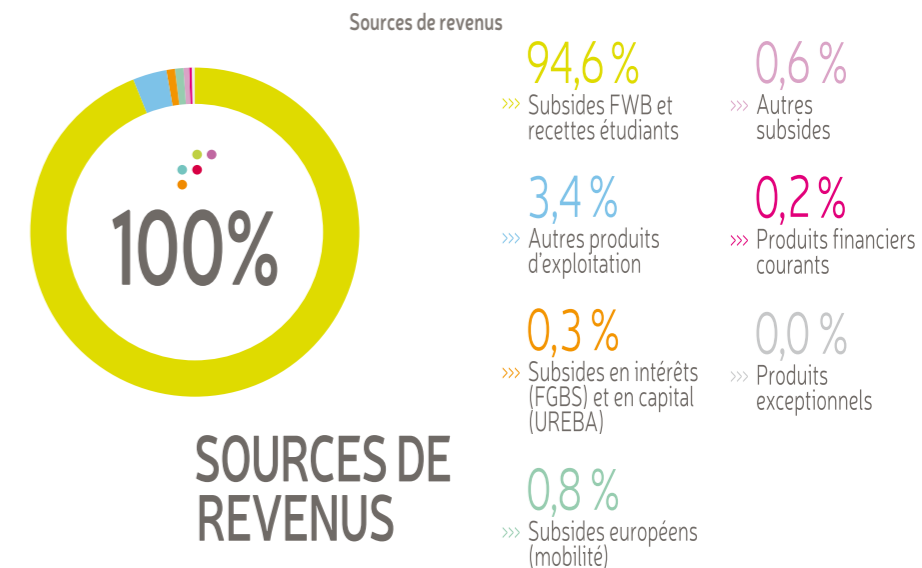
La Haute Ecole a adopté une politique de mutualisation de toute une série de charges hors du champ d'action purement pédagogique. Les charges inhérentes aux bâtiments (énergies, loyers, assurances, etc.) sont ainsi mutualisées, ainsi que les frais du personnel administratif et ouvrier de l'ensemble de la Haute Ecole.

Produits		
	2017	
Subsides FWB et recettes étudiants	40 908 610	94,6 %
Autres produits d'exploitation	1 462 285	3,4 %
Subsides en intérêts (FGBS) et en capital (UREBA)	149 722	0,3 %
Subsides européens (mobilité)	326 098	0,8 %
Autres subsides	270 612	0,6 %
Produits financiers courants	102 895	0,2 %
Produits exceptionnels	728	0,0 %
<b>TOTAL des revenus</b>	<b>€ 43 220 951</b>	<b>100 %</b>

Charges		
	2017	
Achats, biens et services divers	4 645 603	10,9 %
Frais de personnel	36 105 112	84,5 %
Autres charges d'exploitation	51 076	0,1 %
Amortissements, provisions	1 618 002	3,8 %
Charges financières et précomptes mobiliers	303 436	0,7 %
Charges exceptionnelles	105	0,0 %
<b>TOTAL des dépenses</b>	<b>€ 42 723 334</b>	<b>100 %</b>

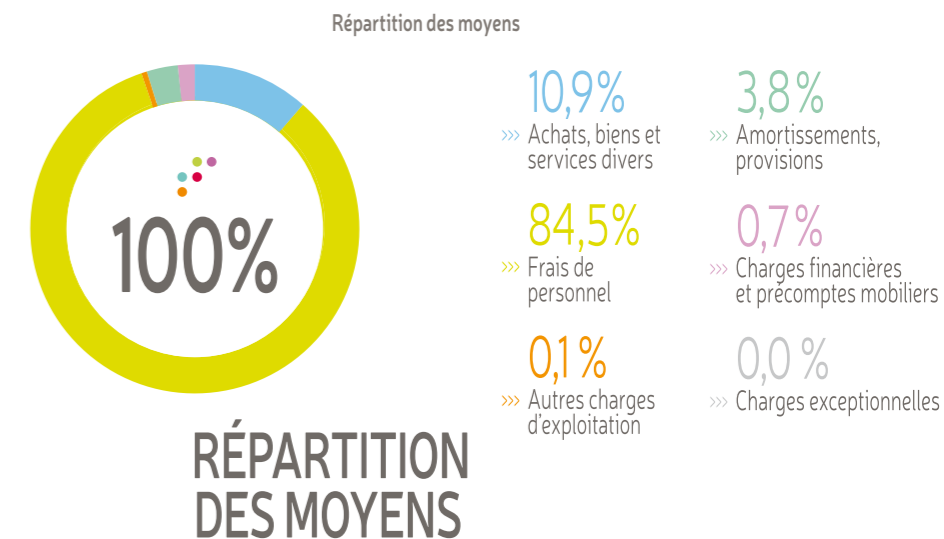
**Résultats € 497 617**

Environ 95 % de nos revenus proviennent de la FWB.



## SOURCES DE REVENUS

La majeure partie de nos moyens sont alloués aux frais de personnel.



## RÉPARTITION DES MOYENS

La plupart des membres du personnel ont un contrat statutaire (91%) et sont directement payés par la Fédération Wallonie-Bruxelles. Ils sont facturés à la Haute Ecole, non pas sur base du coût réel des membres du personnel, mais sur base d'un coût moyen (coût moyen brut pondéré) en fonction de la catégorie à laquelle ils appartiennent.

Frais de personnel - type de contrats	2017	
Statutaires	33 055 378	91,6 %
Contractuels	2 080 670	5,8 %
Indépendants	328 410	0,9 %
Ouvriers	640 654	1,8 %
<b>TOTAL des revenus</b>	<b>€ 36 105 112</b>	<b>100%</b>

## BILAN

La structure bilantaire de la Haute École HELMo se présente ainsi :

Bilan	2017	
Actifs immobilisés	25 843 280	62,3 %
Trésorerie	13 069 936	31,5 %
Autres actifs circulants	2 572 505	6,2 %
<b>TOTAL de l'actif</b>	<b>€ 41 485 721</b>	<b>100%</b>
Capitaux propres	19 297 765	46,5 %
Provision	2 404	0,0 %
Dettes	22 185 552	53,5 %
<b>TOTAL du passif</b>	<b>€ 41 485 721</b>	<b>100%</b>

## FONDS PROPRES

Les fonds propres représentent 46,5 % du total du bilan, ce qui permet de mesurer l'autonomie financière de la Haute École.

Les dettes concernent des emprunts bancaires contractés pour financer des travaux de construction et rénovation des bâtiments et sont garantis par le Fonds de garantie des bâtiments scolaires (FGBS) qui subsidie également le surplus de taux d'intérêt au-delà de 1.25 %.

Echéant des dettes	2017	
Dettes à long terme	15 608 987	70,4 %
Dettes à court terme	2 014 116	9,1 %
Comptes de régularisation	4 562 449	20,6 %
<b>TOTAL trésorerie</b>	<b>€ 22 185 552</b>	<b>100 %</b>

## TRÉSORERIE

La trésorerie placée à long terme représente 2/3 de nos moyens financiers.

Répartition de la trésorerie	2017	
Trésorerie long terme	8 128 970	61,9 %
Trésorerie court terme	5 006 356	38,1 %
<b>TOTAL trésorerie</b>	<b>€ 13 135 326</b>	<b>100 %</b>



## D. Les projets immobiliers

HELMo s'est engagé dans un vaste **plan immobilier**, le Plan Horizon 2050, comprenant notamment la construction de **3 Campus** dans l'objectif de créer des synergies au sein des différentes formations.

Le Plan Horizon 2050 est réévalué chaque année afin de tenir compte des réorientations nécessaires : par exemple, l'intégration de nouveaux projets, l'adaptation des projets en cours, l'ajustement des rendements du « Fonds d'investissements immobiliers », l'adaptation des recettes de la Communauté française, des intérêts générés par le « Fonds d'investissements immobiliers » lui-même ou des frais d'études.



# 1 • Campus Guillemins

Avec près de 2800 étudiants, le Campus Guillemins de HELMo est la plus grande école d'enseignement supérieur économique en Province de Liège. Au cours de ces dernières années, le Campus a fait l'objet de plusieurs travaux d'agrandissement échelonnés en 3 phases dont la deuxième est en cours de finalisation et la troisième à venir.

## >> Phase I

En 2013 et après 15 mois de travaux, une **nouvelle aile** est inaugurée : elle comprend un foyer de vie pour les étudiants, 2 auditorios de 120 places et 8 classes d'une capacité moyenne de 50 places. Les informaticiens de HELMo Saint-Laurent et les assistants de direction de HELMo Saint-Martin y emménagent pour former, avec HELMo Sainte-Marie, le Campus Guillemins.

## >> Phase II

Lors d'une deuxième phase de travaux, le Campus Guillemins se développe encore avec la construction d'un **Learning center**, de **nouvelles classes** et d'un **amphithéâtre** de 340 places.

## >> Phase III

Une troisième phase est prévue, visant le **regroupement de l'ensemble des services administratifs et des membres de la direction** au cœur du Campus.

# 2 • Campus de l'Ourthe

## >> Phase I

En mai 2015, le **Campus de l'Ourthe** inaugurerait ses nouveaux bâtiments, rassemblant les catégories technique et paramédicale sur un même site, le long de la Meuse Quai du Condroz, après plus de trois ans de travaux.

## >> Phase II

La phase II vise une **extension** du Campus de l'Ourthe pour répondre à l'évolution de la population étudiante qui est passée de 1.700 à 2.300 étudiants et qui risque d'augmenter encore avec la création de la quatrième année pour les études d'infirmier.

Le projet comprend la finalisation des rénovations, une **construction commune avec Hénallux** (dont HELMo occuperait le rez-de-chaussée), la création de **classes supplémentaires** ainsi que d'une **cafétéria** de grande capacité et la construction du **hall des sports** en vue de la relocalisation de l'éducation physique de Loncin vers le centre-ville.



# 3. Campus des Coteaux

Suite à l'achat du **couvent** aux filles de la Croix en 2012, une vaste **rénovation** du Campus est envisagée. Les devis pour le projet sont actuellement en cours d'analyse de manière à les faire coïncider aux prévisions budgétaires. En janvier 2018, un article du journal La Meuse évoquait le futur chantier du Campus des Coteaux.

En ce que concerne la catégorie pédagogique au sens plus large, le **CFEL** nécessiterait également d'être rénové à terme.



# 4. HELMo ESAS

Un certain nombre de travaux de ventilation, d'acoustique, de changement de châssis, de mise en place du Learning Center et l'aménagement au sous-sol d'un local d'expression sont prévus.



## 5. Position du Conseil d'administration et de l'Assemblée générale

Le Plan Horizon 2050 a été présenté au Conseil d'administration en mai 2018 et soumis à l'approbation de l'Assemblée générale en juin 2018. Les deux instances se sont prononcées favorablement au projet moyennant un principe de prudence formulé par les membres indépendants. Ainsi, un chemin critique a été identifié de manière à porter une attention vigilante aux investissements immobiliers et à leur évolution, en particulier sur les projets non engagés budgétairement, à savoir : (1) la construction commune avec Hénallux ; (2) la rénovation du campus des Coteaux ; (3) le projet de construction du hall des sports et (4) la rénovation du CFEL.

## 6. Déménagements et Inaugurations

### >> *Déménagement de HELMo Mode*

HELMo Mode a quitté l'ESAS pour occuper une partie des bureaux du Centre d'Affaires Natalis. L'inauguration de ces nouveaux locaux a eu lieu en octobre 2017, l'occasion pour Laetitia Braham, Directrice de section, de prononcer un petit discours et de remercier les nombreuses personnes ayant contribué à la réussite de ce déménagement.

### >> *Bye Bye Mon(t) Saint-Martin*

En février 2018, la section Droit a fait sa rentrée sur le Campus Guillemins. Après 30 ans sur le site du Mont Saint-Martin, le bachelier en Droit a ainsi rejoint les autres sections de la catégorie économique de HELMo. Une nouvelle aventure commence...





## Liste des acronymes

<b>AEQES</b>	Agence pour l'Evaluation de la Qualité de l'Enseignement Supérieur
<b>ARES</b>	Académie de Recherche et d'Enseignement Supérieur
<b>AWEX</b>	Agence Wallonne à l'Exportation et aux Investissements Étrangers
<b>CCT</b>	Conventions Collectives de Travail
<b>CECAFOC</b>	Conseil de l'Enseignement Catholique pour la Formation en cours de Carrière
<b>CHEL</b>	Cercle Homosexuel Etudiant Liégeois
<b>CHU</b>	Centre Hospitalier Universitaire
<b>CPPT</b>	Comités de Prévention et de Protection au Travail
<b>FédESuC</b>	Fédération de l'Enseignement Supérieur Catholique
<b>FoCEF</b>	Formation Continué des Enseignants du Fondamental
<b>FWB</b>	Fédération Wallonie Bruxelles
<b>HEC Liège</b>	Ecole de gestion de l'Université de Liège
<b>heCh</b>	Haute Ecole Charlemagne
<b>Hénallux</b>	Haute École de Namur-Liège-Luxembourg
<b>HEPL</b>	Haute Ecole de la Province de Liège
<b>HERS</b>	Haute Ecole Robert Schuman
<b>HEVS</b>	Haute Ecole du Valais Suisse
<b>Icar Wallonie</b>	Asbl de soutien et accompagnement de la personne prostituée et de ses proches
<b>IPES de Seraing</b>	Institut Provincial d'Enseignement Secondaire
<b>IFC</b>	Institut de la Formation en cours de Carrière
<b>INFOREF</b>	Initiatives pour une Formation Efficace
<b>ONE</b>	Office de la Naissance et de l'Enfance
<b>PPSC</b>	Projet Pédagogique Social et Culturel
<b>REALISM</b>	Réseau Enfants Adolescents en Province de Liège Santé Mentale
<b>SIAMU</b>	Soins Intensifs et Aide Médicale Urgente (spécialisation de la catégorie paramédicale)
<b>SIEP</b>	Service d'Information sur les Etudes & les Professions
<b>Sips</b>	Centre de planning familial de l'Université de Liège
<b>SynHERA</b>	Synergie entre les Hautes Écoles et les Entreprises pour la Recherche Appliquée
<b>UCL</b>	Université Catholique de Louvain
<b>ULiège</b>	Université de Liège
<b>UMons</b>	Université de Mons
<b>UNamur</b>	Université de Namur

Ce rapport d'activités a été conçu et réalisé par le Service de Développement Institutionnel, en collaboration avec le Service Communication.

Il est disponible en ligne : [www.helmo.be](http://www.helmo.be)

**Editeur responsable :**

Alexandre Lodez, Directeur-Président, Mont Saint-Martin, 45 à 4000 LIEGE

**Coordination :**

Nicolas Charlier, Marie Falla, Sabine Janssens, Lara Mahy

**Comité de relecture :**

Claudine Bultot, Roland Schmetz, Juan Herrera, Etienne Sottiaux, Philippe Therer

**Photos :**

Stéphanie Cintori, Adrien Coucke, Patrick Dejarnac, Christian Delvaux, Alice Driesen, Cécile Esser, Nicolas Lehaene et Samuel Szepetiuk

**Graphisme :**

La Maison du Graphisme

HELMo est membre du



**Notice légale :**

La Haute École HELMo apporte le plus grand soin à la rédaction du présent document.

La Haute École HELMo ne garantit toutefois pas l'exactitude de l'information.

Le lecteur est également conscient que l'information présentée est susceptible d'être modifiée sans avis préalable.

Ce document est imprimé sur un papier 100% recyclé.



HELMo (Haute Ecole Libre Mosane)  
Association sans but lucratif  
Mont Saint-Martin 41  
4000 LIEGE  
Belgique  
[www.helmo.be](http://www.helmo.be)

PÉDAGOGIQUE

PARAMÉDICAL

SOCIAL

ÉCONOMIQUE

TECHNIQUE

**8200** étudiants **900** membres du personnel

**1700** diplômés par an

**13** instituts et **3** campus

à Liège, Loncin, Huy, Theux et Verviers

**5** catégories

**39** bacheliers, masters et spécialisations

## Nos instituts

- HELMo CFEL (Liège) Tél.: 04 / 343 64 83
- HELMo ESAS (Liège) Tél.: 04 / 344 59 79
- HELMo Huy Tél.: 085 / 21 60 81
- HELMo Loncin Tél.: 04 / 247 43 38
- HELMo Mode (Liège) Tél.: 04 / 223 64 42
- HELMo Campus des Coteaux (Liège) Tél.: 04 / 223 26 28
  - Sainte-Croix
- HELMo Campus de l'Ourthe (Angleur) Tél.: 04 / 340 34 30
  - Gramme
  - Sainte-Julienne
  - Saint-Laurent
- HELMo Campus Guillemins (Liège) Tél.: 04 / 229 86 50
  - Sainte-Marie
- HELMo Saint-Roch (Theux) Tél.: 087 / 54 29 70
- HELMo Verviers Tél.: 087 / 30 00 92