



# SOCIAL

- > **ÉDUCATEUR·TRICE SPÉCIALISÉ·E EN ACTIVITÉS SOCIO-SPORTIVES**  
Animation socio-culturelle et sportive
- > **ASSISTANT·E SOCIAL·E**
- > **MASTER EN INGÉNIERIE ET ACTION SOCIALES**
  - > Spécialisation intervenant·e en thérapie familiale systémique
  - > Spécialisation en approche systémique et travail social



# DÉPARTEMENT SOCIAL

## ∴ Adaptation, créativité, innovation Le travail social change de visage

A une époque où l'on mesure les effets d'un néolibéralisme débridé, où certaines facettes de la mondialisation interpellent, où le social est souvent malmené, nous voulons accompagner les étudiants qui s'engagent dans le travail social à se définir une identité professionnelle forte, conscients d'une part, des enjeux sociétaux et d'autre part, des besoins des personnes ou des groupes auprès desquels ils sont amenés à intervenir.

Dans cette perspective, nous visons le développement de compétences professionnelles alliant des savoirs solides, des savoir-faire adaptables et des savoir-être imprégnés d'humanité.

Les responsables du département Social, ainsi que l'équipe pédagogique, entendent offrir aux étudiants un enseignement de qualité ayant pour but la formation au travail social professionnel, dans un cadre éthique reconnu et partagé avec les professionnels de terrain. Ils portent la conviction que, pour atteindre un même but -la primauté de la personne humaine en toutes circonstances-, plusieurs chemins sont possibles, et que la démocratie requiert le pluralisme des idées dans la liberté et la responsabilité.

# HELMo ESAS



Fondée en 1942, l'École Supérieure d'Action Sociale a bâti sa réputation sur un niveau d'exigence élevé allié à un suivi individualisé des étudiants, dans le cadre des activités d'intégration professionnelle (stages). Depuis toujours, formations théoriques et pratiques s'articulent, permettant ainsi à l'étudiant de construire son projet professionnel, en confrontant ses expériences aux modèles d'intervention qui lui sont proposés.

Installée au cœur de Liège, dans le quartier du Longdoz, HELMo ESAS accueille l'ensemble des formations du département Social de la Haute Ecole HELMo : **Assistant.e social.e**, **Éducateur.trice spécialisé.e en activités socio-sportives**, Master en **Ingénierie et action sociales** et spécialisations en **approche systémique et travail social**, en **Intervenant.e en thérapie familiale systémique\***.

Des locaux à taille humaine et agréables favorisent les contacts et les échanges entre étudiants et enseignants. Des espaces accueillants et chaleureux sont aménagés pour allier travail et détente.

Différents services aux étudiants y sont organisés : centre de ressources documentaires, cafétéria, aide à la réussite, accompagnement social, e-learning ou inclusion.

Grâce à la passerelle « La Belle Liégeoise », HELMo ESAS est encore plus accessible depuis le centre-ville et la Gare des Guillemins.

\* Certaines formations sont organisées en partenariat avec la HEPL (Haute Ecole de la Province de Liège) ou le CPSE (Promotion sociale)



Si les noms des formations et des métiers sont féminisés dans les titres, l'emploi du masculin est utilisé à titre épïcène dans le texte pour assurer sa lisibilité.



# ASSISTANT.E SOCIAL.E

## Bachelier

- Nombreux sont les secteurs du champ social où les assistants sociaux sont appelés à exercer leurs compétences. Ils interviennent auprès de personnes, de familles, de groupes, de collectivités, de quartiers ; ils dispensent différentes formes d'aide ; ils accompagnent des personnes ou des groupes en matière d'insertion professionnelle, de médiation, de guidance. Ils animent des groupes ou des collectivités. Les services d'aide, privés ou publics, se diversifient de plus en plus. De nouveaux créneaux d'activités s'ouvrent et la formation évolue.
- Les assistants sociaux sont appelés à être des professionnels créatifs, capables d'analyser de manière critique les situations sociales auxquelles ils sont confrontés, de construire des outils de travail, en les adaptant aux besoins des personnes, aux différentes étapes de la vie.



### DÉBOUCHÉS

**Accueil de l'enfance** : O.N.E., Accueil petite enfance (crèches,...), Accueil mère/enfant  
**Aide à la jeunesse** : S.A.J., S.P.J., Tribunaux de la jeunesse, Services résidentiels, Services d'aide en milieu ouvert  
**Santé et santé mentale** : Aide aux malades, Toxicomanies, Planning familial, Habitations protégées, Hôpitaux  
**Personnes en situation de handicap** : AVIQ, Accueil de jour, Hébergement, Entreprises de travail adapté  
**Emploi et insertion socioprofessionnelle** : A.L.E., Centres de formation professionnelle, Entreprises de formation par le travail  
**Culture** : Écoles de devoirs, Auberges de jeunesse, Maisons et Centres de jeunes, Terrains d'aventure  
**Justice** : Ministère de la Justice, Maisons de Justice, Peines alternatives, Aide aux victimes, Prisons  
**Action sociale** : CPAS, Entraide quart-monde, Maisons de quartier, Services publics, Prostitution  
**Enseignement et éducation permanente** : Écoles, Centre de formation en alternance, Recherche sociale  
**Personnes âgées** : Associations de loisirs, Accueil de jour, Maisons de repos, Aide, défense et information  
**Accueil et intégration des personnes étrangères** : Réfugiés politiques, Actions d'intégration, Lutte contre le racisme, Organismes socioculturels

### STAGES

La formation prévoit des stages dans chaque année d'études : sur les trois ans, un tiers de la formation est consacré aux stages.  
 A HELMo ESAS, le choix de l'endroit de stage est libre. Chaque étudiant a la possibilité de diversifier ou spécialiser sa pratique de terrain en fonction de son projet professionnel. Chaque étudiant est accompagné individuellement par un enseignant et il est intégré dans de petits groupes de travail (séminaires d'analyse des pratiques). Cet encadrement vise l'apprentissage d'une démarche réflexive portant sur les expériences professionnelles, notamment en perspective de la construction de son identité professionnelle.

### PASSERELLES FRÉQUENTES CHEZ NOS DIPLÔMÉS\*

Masters en Ingénierie et action sociales, Communication, Information et communication, Journalisme, Arts du spectacle, Sciences politiques, Sociologie, Anthropologie, Gestion des ressources humaines, Sciences de la population et du développement, Criminologie, Sciences de l'éducation, Sciences de la santé publique, Sciences et gestion de l'environnement. Moyennant un complément de formation pouvant varier entre 6 et 60 crédits maximum selon les masters.

\*Liste non exhaustive



INFOS ET  
PROGRAMME  
D'ÉTUDES  
COMPLÈT



## PROGRAMME D'ÉTUDES

CRÉDITS

BLOC 1 BLOC 2 BLOC 3

### Les méthodes d'intervention en travail social

10

10

6

Travail social, organisations et politiques sociales, approches de techniques en travail social, travail social individuel, de groupe et communautaire, méthodologie du projet, travail social et recherche, travail social et réseaux

### Le cadre du métier d'assistant.e social.e

5

8

4

Droit pénal, droit civil, législation du CPAS, de l'aide à la jeunesse, sécurité sociale, du travail, gestion et comptabilité

### Être assistant.e social.e au cœur d'une société

20

8

4

Psychologie sociale, dynamique de groupe, bases de la communication, questions d'actualité, éléments de sciences politiques, histoire sociale et politique, sociologie, économie politique, philosophie, politiques sociales et culturelles, économie sociale, mouvements sociaux et citoyenneté, pratiques innovantes

### Comprendre les humains et la société

10

10

6

Psychologie générale, questions médico-sociales, anthropologie culturelle et sociale, questions de multiculturalité, psychologie dynamique et développementale, sociologie de la déviance, approche systémique, questions de santé mentale, philosophie sociale, statistiques

### Cours à choix et activités personnelles de formation

/

6

4

### Vivre la réalité professionnelle

15

18

36

Stage, séminaire d'analyse des pratiques, supervisions individuelles, déontologie et éthique du travail social, exercices de communication professionnelle, travail de fin d'année

TOTAL

60

60

60



# EDUCATEUR.TRICE SPÉCIALISÉ.E EN ACTIVITÉS SOCIO-SPORTIVES

## Bachelier

Animation socio-culturelle et sportive

- Ce bachelier forme à un métier bien spécifique : l'animation socio-culturelle et sportive. Ancrée dans le travail social, notre formation se situe au coeur d'un carrefour traversé par l'animation, le socio-culturel et le sportif.



### UN MÉTIER DU SOCIAL

L'animateur est un travailleur social. Il est spécialisé dans la gestion de groupes et de projets. Il rencontre et relie différents publics : enfants, jeunes, adultes, personnes âgées, personnes en situation de handicaps,...

**Ses buts :** (Re)créer du lien social en vue d'une émancipation. Développer le pouvoir d'agir des groupes, des collectivités et des personnes.

**Ses outils :** Des projets co-construits déployant des activités ludiques, sportives, multimédias, culturelles, durables, inclusives et/ou politiques.

**Sa spécificité :** S'appuyer sur une démarche d'animation fondée sur la construction de projet : l'analyse des besoins, l'art du travail en groupe, l'action collective et agir avec.

### DÉBOUCHÉS

L'animateur socio-culturel et sportif peut exercer son métier dans des secteurs d'intervention extrêmement variés :

- Les organisations et les fédérations de jeunesse
- Les mutualités
- L'accueil scolaire et extra-scolaire
- L'insertion sociale et socio-professionnelle
- Les centres sportifs
- Les maisons de jeunes, les écoles de devoirs
- Les services d'aide en milieu ouvert, les maisons de quartier
- Les centres culturels, les bibliothèques, les centres d'expression et de créativité, ludothèques
- Le secteur du tourisme (à finalité sociale)



UNIQUE EN  
WALLONIE

- Les maisons de repos, les milieux hospitaliers, les maisons intergénérationnelles,...
- Le secteur du handicap (centre de jour ou d'hébergement ou de la santé mentale), handisport
- L'aide et la protection de la jeunesse
- ...

### POINTS FORTS

- Une pédagogie centrée sur l'apprentissage par et pour le projet.
- Une organisation en unités d'enseignement rassemblant plusieurs cours et ateliers autour d'un même thème.
- Des expériences et contacts avec le terrain professionnel favorisant l'intégration des apprentissages.
- Un parcours progressif permettant à l'étudiant de construire, au fil des étapes successives de sa formation, le bagage de connaissances, de savoir-faire et de savoir-être nécessaire à l'exercice du métier.
- Une possibilité de développer certains projets dans l'espace public (formation intra et extra muros).

### PASSERELLES FRÉQUENTES CHEZ NOS DIPLÔMÉS\*

Master en Arts du spectacle et Master en Sciences de la motricité (complément de programme de 60 crédits maximum) ; Master en Ingénierie et Action sociales (complément de programme de 7 crédits).

\*Liste non exhaustive

INFOS ET  
PROGRAMME  
D'ÉTUDES  
COMPLÈT



## PROGRAMME D'ÉTUDES

CRÉDITS

BLOC 1 BLOC 2 BLOC 3

	BLOC 1	BLOC 2	BLOC 3
<b>Projet</b>	6	8	6
Méthodologie du projet   Projet durable   Subventions et comptabilité   Projet social contemporain   Comprendre, élaborer et créer un projet social			
<b>Action collective</b>	8	8	5
Métiers de l'animation   Dynamique de groupe   Lien social   Méthode d'observation   Animation de groupes   Identités contemporaines   Action collective et changement social   Intervention dans l'espace public   Travail social communautaire   Mise au vert			
<b>Communication</b>	6	4	2
Communication relationnelle   Psychologie du développement   Psychologie sociale   Santé mentale   Médiation			
<b>Culture et techniques d'expression</b>	4	6	4
Techniques artistiques et d'expression   Multiculturalité   Politiques culturelles   Histoire et découverte des arts   Ateliers d'expression			
<b>Sport et mouvement</b>	9	8	5
Sciences du mouvement   Psychomotricité   Questions médico-sociales   Education à la santé   Découverte de techniques sportives   BEPS   Techniques corporelles   Développement psychocorporel de l'animateur   Techniques sportives pour tous   Sports et jeux équitables			
<b>Multimédia</b>	4	/	2
Education aux médias   Ecriture multimédia   Communication autour d'un projet   Ateliers d'expression			
<b>Vivre la réalité professionnelle</b>	15	18	20
Stages   Ateliers d'analyse des pratiques			
<b>Comprendre la réalité professionnelle</b>	8	8	16
Ateliers portfolio   Sociologie des organisations   Politiques sociales, sportives et culturelles   Philosophie   Déontologie et éthique   Activités personnelles de formation			
<b>TOTAL</b>	<b>60</b>	<b>60</b>	<b>60</b>



Le travail social

# ÇA S'APPREND !



## Cinq **INCONTOURNABLES**

Pour s'inscrire à HELMo ESAS et devenir travailleur social, il faut prendre en compte cinq points importants :

### 1. Communication orale

Les métiers du travail social sont des métiers qui exigent une excellente communication orale : prises de parole lors d'animations, de réunions, d'entretiens, d'échanges téléphoniques,... Être timide, avoir le trac en public, être stressé de devoir s'exprimer et défendre un point de vue, ce n'est pas un obstacle, à condition de vouloir progresser en s'exerçant, en osant prendre la parole en petits et grands groupes,...



### 2. Communication écrite

Les métiers du travail social sont des métiers qui nécessitent une très bonne communication écrite : rapports de réunions ou de visites, demandes de subsides,

rédaction de lettres et de posts sur les réseaux sociaux,... Si écrire est problématique, ce n'est pas un frein en soi, mais il faudra travailler ces difficultés.

### 3. Travail en équipe

Les métiers du travail social sont des métiers qui se vivent souvent en équipe. C'est pourquoi la formation amènera, à de nombreuses reprises, à apprendre le métier avec d'autres étudiants ou professionnels, et non de façon solitaire.

### 4. Ouverture à la diversité

Les métiers du travail social sont des métiers qui s'intéressent positivement aux nombreuses différences (de génération, de religion, de nationalité,...) vécues par les personnes, les groupes et les communautés. De même, ce sont des métiers qui prennent en compte les nombreuses difficultés (familiales, financières ou de santé, de logement,...) vécues par les personnes, les groupes et les communautés. Aussi exigeons-nous des étudiants qu'ils aient à cœur de s'intéresser à ces différences et difficultés pour les comprendre.

### 5. Ouverture d'esprit

Notre société est de plus en plus complexe et évolue constamment. La comprendre et y prendre une place en tant que travailleur social implique que chacun construise son savoir et ses actions à partir d'une écoute positive et d'une recherche ouverte aux regards et aux questions des autres.

## Une école ouverte

### **SUR SON QUARTIER ET SUR LE MONDE**

Les démarches qui visent à ouvrir l'école sur le monde sont encouragées, tant au niveau de son environnement immédiat, le quartier, que dans le cadre de divers programmes internationaux d'études et d'échanges (dont Erasmus). HELMo ESAS a développé des partenariats avec des universités du Canada (Montreal et Québec), d'Espagne (Grenade, Madrid et Malaga), des Hautes Ecoles de Suisse (Genève et Lausanne), de France (Lille, Marseille, Paris, Strasbourg, Reims, Grenoble, Dijon et Nice), du Portugal et d'Allemagne. L'approche interculturelle est au cœur des objectifs et des pratiques de l'école.





## Des dispositifs **PÉDAGOGIQUES**

Le social s'apprend et se travaille. A HELMo ESAS, l'étudiant est considéré comme l'acteur principal de son projet de formation. La connaissance de soi dans la relation à l'autre, le travail en équipe, le positionnement critique face aux réalités sociétales constituent des axes importants de la formation, mis en œuvre dans différents dispositifs pédagogiques :

- **Séminaires d'analyse des pratiques.** Vu la diversité des expériences de stage, le séminaire permet à l'étudiant d'amplifier ses connaissances des différents terrains d'intervention du travail social, d'élargir son propre champ d'action, de réflexion et d'analyse et de le transposer dans sa pratique de stage, de concevoir et d'élaborer progressivement une analyse critique de son expérience et d'établir des liens entre la théorie et la pratique.

- **La pédagogie et la méthodologie du projet.** La finalité de la pédagogie est toujours d'apprendre. Intrinsic à la pédagogie active, la pédagogie par projet place les étudiants en situation d'action concrète. Principalement par un travail de groupe, cette approche ancre les apprentissages par l'expérience pratique reliée à la théorie. Quant à la méthodologie du projet en travail social, elle poursuit une finalité d'un autre ordre.



De la défense des droits sociaux au développement du pouvoir d'agir des publics, la nature du travail social se comprend dans la qualité d'un Vivre ensemble en société. Dans sa visée sociale et sociétale, la méthodologie du projet enseignée à HELMo ESAS converge vers la notion de changement social. La situation mondiale actuelle éclaire chaque jour davantage ce qui nous apparaît comme une nécessité : le changement social.

- **Dynamique de groupe.** Au cours d'une semaine intensive, les étudiants apprennent à connaître les éléments constitutifs et les problèmes d'un groupe, à identifier et comprendre ces phénomènes en tant que membres du groupe, à se positionner en fonction du vécu du groupe et à prendre distance par rapport à leurs représentations, à leurs référents culturels et à leurs comportements.

- **Enseignement à distance (EAD).** HELMo ESAS a développé son école numérique à visée informative et pédagogique. Outre les syllabus, les divers supports pédagogiques des cours et les liens vers d'autres ressources, les étudiants trouvent également en ligne des activités pédagogiques en soutien à leur apprentissage.

- **Aide à la réussite.** Une équipe d'enseignants est chargée d'initier et/ou de soutenir toutes les activités destinées à favoriser la réussite des étudiants, spécialement en première année : s'interroger sur son orientation, organiser et planifier une session d'examens, faire le point après une session, organiser un temps de travail supplémentaire entre un enseignant et ses étudiants pour préparer une évaluation,...

- **Centre de ressources documentaires.** Une bibliothèque spécialisée et informatisée propose une grande collection de livres, de travaux de fin d'études et de publications périodiques qui constituent un outil précieux permettant de compléter l'enseignement théorique et pratique par une information constamment mise à jour.

## **FORMATION À L'APPROCHE SYSTÉMIQUE DANS LE SECTEUR PSYCHOSOCIAL**

HELMo ESAS propose, en collaboration avec le CPSE et en horaire décalé, deux spécialisations :

- **approche systémique et travail social**
- **intervenant en thérapie familiale systémique**

Les 2 spécialisations démarrent par une année commune. La 1<sup>ère</sup> spécialisation se déroule sur 2 ans et 3 mois et la seconde se déroule sur 4 années.

Ces formations visent à permettre aux intervenants de prendre du recul sur leurs pratiques, d'utiliser de nouvelles approches ouvrant à un regard systémique des situations de leur pratique professionnelle, de découvrir et appliquer des outils issus de l'approche systémique tels que la thérapie brève, l'orientation solution, l'approche narrative et différents courants de thérapie familiale. La formation aidera également à prendre en compte le contexte de l'intervention et la contrainte qui peut s'exercer sur les bénéficiaires.

Elle se donne tous les jeudis de 8h30 à 17h45 les deux premières années.



Plus d'infos :

[www.cpse-liege.be](http://www.cpse-liege.be)

Vous pouvez prendre contact avec le CPSE au 04/343 00 54 pour toute question administrative et avec Katty De Vliegheer pour toute question pédagogique au 0496/18 44 82.

## HELMo ORGANISE ÉGALEMENT UN **BACHELIER ACCUEIL, ÉDUCATION DU JEUNE ENFANT**

Plus d'infos sur : [helmo.be/jeune-enfant](http://helmo.be/jeune-enfant)



# INGÉNIERIE ET ACTION SOCIALES



## Master

- Organisées en co-diplomation par la Haute Ecole Libre Mosane (HELMo) et la Haute Ecole de la Province de Liège (HEPL), les études de Master en Ingénierie et action sociales font partie de l'enseignement supérieur de plein exercice et de type long. Elles constituent un deuxième cycle de 120 crédits (2 ans) et confèrent le grade académique de master.

### FORMATION

La formation vise à former des professionnels capables de :

- Concevoir et/ou développer des projets d'action sociale
- Evaluer des programmes d'action sociale existants
- Créer de nouvelles structures répondant à l'évolution des situations sociales
- Développer la recherche comme outil de compréhension critique et de point d'appui pour les projets
- Négocier avec le réseau de partenaires externes professionnels, institutionnels et politiques
- Maîtriser les outils de gestion de projets et de dispositifs institutionnels
- Encadrer des équipes de professionnels
- Favoriser une démarche réflexive sur les pratiques d'intervention.

### DÉBOUCHÉS

Tant par le niveau d'étude qu'il atteste que par les savoirs acquis, le MIAS permet de prétendre à des postes à responsabilités ou des postes d'expert dans le monde de l'action sociale : Coordinateur, chargé de développement local, chargé d'études et/ou de mission, gestionnaire de projets, chef de service, directeur d'institution,...

### CONDITIONS D'ACCÈS

Ces études sont accessibles :

- **Aux étudiants ou aux professionnels** en possession d'un bachelier dans le domaine social. Il est également accessible à des **professionnels** non titulaires d'un bachelier ad-hoc mais souhaitant reprendre des études et ayant acquis une expérience suffisante leur permettant d'intégrer ce master.
- **Directement aux 60 crédits du bloc 1, sans complément de formation, aux :**
  - bachelier en sciences humaines et sociales
  - bachelier en sociologie et anthropologie
- **Moyennant un complément de formation de 7 crédits aux :**
  - bachelier - assistant en psychologie

- bachelier - communication
- bachelier - conseiller social
- bachelier - coopération internationale
- bachelier - écologie sociale
- bachelier - gestion des ressources humaines
- bachelier - infirmier responsable de soins généraux spécialisé en santé communautaire
- bachelier - conseiller conjugal et familial
- bachelier - ergothérapie
- bachelier - sciences administratives et gestion publique

- **Moyennant un complément de formation de 6 crédits**
  - bachelier - assistant social
  - bachelier - éducateur spécialisé en accompagnement psycho-éducatif
  - bachelier - éducateur spécialisé en activités socio-sportives
- **Sur dossier d'admission moyennant un complément de formation :** Possibilité d'inscription, d'obtention de dispenses et/ou de construction d'un programme de formation personnalisé via la **valorisation des acquis de l'expérience professionnelle et personnelle (VAE).**

INFOS ET  
PROGRAMME  
D'ÉTUDES  
COMPLÈT



## PROGRAMME D'ÉTUDES

CRÉDITS

BLOC 1 BLOC 2

### Comprendre le contexte de l'action sociale

10

12

Évolution des pratiques de l'intervention sociale, questions socio-politiques et enjeux contemporains, sociologie critique de l'action sociale, politiques sociales de l'Europe au local, philosophie sociale et éthique, analyse critique des politiques et pratiques sociales

### Piloter une organisation

18

18

Management et gestion du personnel (y compris travaux pratiques), approche de la gestion financière des institutions, analyse des organisations, droit des associations, outils de gestion du personnel, démarche prospective et outils d'évaluation, communication et marketing, droit social

### Pratiquer et utiliser la recherche

9

/

Méthodologies, travaux pratiques

### Concevoir et mener des projets

9

/

Méthodologies, travaux pratiques

### Pratique professionnelle : stages, mémoires,...

14

30

TOTAL

60

60

### Complément de formation (cours passerelle)

7

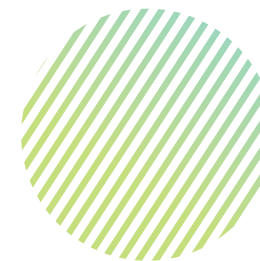
/

Introduction à la socio-anthropologie, initiation à la problématisation, clés de l'action sociale



HEL  
MO  
Haute Ecole  
Libre Mosane

HEPL  
Haute Ecole de la Province de Liège



Master en Ingénierie et action sociales

# DES MÉTHODES D'APPRENTISSAGE

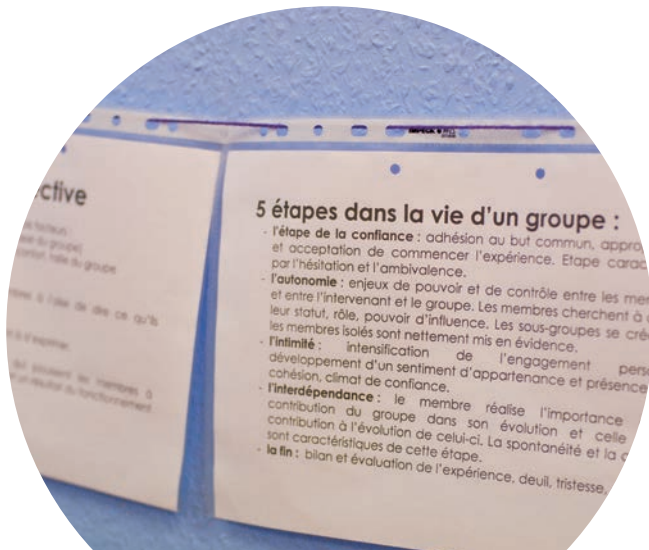


## Master

### Des méthodes D'APPRENTISSAGE

L'équipe pédagogique composée d'enseignants expérimentés et de professionnels du secteur met en place un projet de formation organisé autour de trois axes :

- Un enseignement combinant théorie et pratique, formant des professionnels capables de répondre à la demande du terrain mais aussi susceptibles d'apporter une réflexion critique face aux enjeux sociétaux du monde contemporain.
- Une attention particulière au travail interdisciplinaire via des séminaires d'intégration, permettant ainsi aux étudiants de s'approprier les référents théoriques nécessaires à leur métier dans un contexte proche des exigences du monde professionnel.
- La mise en place de méthodes d'apprentissage autonome, individuel ou de groupes, assurant par là une capacité de développement professionnel continu au futur ingénieur de l'action sociale.
- Une part importante du travail d'apprentissage passe par le 'faire' des étudiants. Que ce soit des travaux individuels ou de groupe, mais aussi et de façon plus originale, la réponse à des commandes des milieux professionnels ou des enquêtes sur le terrain, la production de chaque étudiant est importante et prise en compte dans les évaluations.



## Aides et services AUX ÉTUDIANTS

Les deux Hautes Ecoles sont attentives à offrir à tous leurs étudiants de nombreux services liés aux différents aspects de leur vie quotidienne : tutorat et remédiation, service social, restauration, logement, sport, culture, santé,...

## Accès AUX ÉQUIPEMENTS

Les étudiants ont accès aux bibliothèques des deux Hautes Ecoles où ils peuvent consulter et emporter des publications et revues spécialisées. Les Ecoles virtuelles des deux Hautes Ecoles facilitent l'échange d'informations entre enseignants, étudiants et administratifs et constituent de précieux outils d'apprentissage à distance.

## Horaire HORAIRE ADAPTÉ ET CONGÉ ÉDUCATION

A côté d'un horaire de jour classique, un horaire adapté (un jour de cours/semaine et deux soirées par semaine) est également organisé dans cette formation. Il permet à des étudiants en recherche d'emploi ou à des professionnels de poursuivre leurs études tout en assurant leurs activités professionnelles. En outre, pour le public de professionnels, des aménagements sont possibles afin de répartir les activités d'apprentissage sur 3 ou 4 années académiques. Pour les professionnels, il est également possible de valoriser leur expérience de travail et ainsi obtenir des dispenses de certaines activités d'apprentissage.

Les étudiants inscrits au MIAS et exerçant une activité professionnelle peuvent bénéficier des aménagements liés au congé éducation.

## Une formation POUR QUELLES COMPÉTENCES ?

Dans le MIAS, les objectifs d'apprentissage se déclinent autour de 4 axes :

- la recherche dans une perspective de résolutions de diagnostics et/ou de problèmes ;
- la gestion de projets ;
- la prise en charge d'équipes de travailleurs et la gestion financière d'associations ;
- l'analyse critique de la société dans la dynamique du « comprendre pour agir ».

## THEMIAS écritures et actions sociales

Découvrez Thémias : l'espace de diffusion des travaux, recherches et démarches d'écriture des étudiants du Master en Ingénierie et action sociales : [themias.be](http://themias.be)



# CONTACTS



## HELMo ESAS

Rue d'Harscamp, 60  
4020 LIEGE  
Tél. : +32 4 344 59 79  
E-mail : esas@helmo.be  
Site web : www.helmo.be



# INSCRIPTIONS

## INSCRIPTIONS EN LIGNE

### [helmo.be/inscriptions](https://helmo.be/inscriptions)

La Haute Ecole est ouverte l'été jusqu'à la première semaine de juillet incluse et à partir de la mi-août, du lundi au vendredi.  
Reprise des cours le 14 septembre.



## DOCUMENTS POUR L'INSCRIPTION

Voir la liste détaillée sur notre site [www.helmo.be](https://www.helmo.be), futur étudiant, inscription en 1<sup>ère</sup> bac

- Carte d'identité valable
- La copie du titre d'accès aux études visées (CESS, équivalence,...)
- Tous les documents justifiant votre parcours depuis la fin des études secondaires ou depuis 5 ans (Attestation(s) de fréquentation, relevés de notes, bilan de santé, attestation d'apurement de dettes,...)
- Documents spécifiques pour la section Educateur.trice spécialisé.e en activités socio-sportives

## ASSISTANT.E SOCIAL.E

### ÉDUCATEUR.TRICE SPÉCIALISÉ.E EN ACTIVITÉS SOCIO-SPORTIVES

Animation socio-culturelle et sportive

#### MONTANTS DES DROITS D'INSCRIPTION

Les frais d'études comprennent la part de la Fédération Wallonie-Bruxelles et des frais complémentaires. Le minerval s'élève à 485,01\* euros par année d'études.

[helmo.be/cout-et-financement-des-etudes](https://helmo.be/cout-et-financement-des-etudes)

## MASTER EN INGÉNIERIE ET ACTION SOCIALES

#### MONTANTS DES DROITS D'INSCRIPTION

Les frais d'études comprennent la part de la Fédération Wallonie-Bruxelles et des frais complémentaires. Le minerval s'élève à 540,45 €\* pour le Master 1 et à 644,89 €\* pour le Master 2.



Cette brochure a été conçue et réalisée par le Service Communication HELMO, en collaboration avec le groupe RHESUS.

#### Éditeur responsable :

Service Communication,  
Mont Saint-Martin, 45 à 4000 LIEGE

#### Mise à jour :

Vinciane DE ROS, Stéphanie CINTORI

#### Photos :

Pascale PEREAUX, Samuel SZEPETIUUK,  
Reed

**Graphisme :** La Maison du Graphisme

#### Notice légale :

La Haute Ecole HELMO apporte le plus grand soin à la rédaction du présent document.

La Haute Ecole HELMO ne garantit toutefois pas l'exactitude de l'information.

Le lecteur est également conscient que l'information présentée est susceptible d'être modifiée sans avis préalable. Ainsi, les programmes d'études sont sujets à des modifications annuelles, parfois conséquentes, qui doivent être validées par la Fédération Wallonie-Bruxelles.

Les brochures HELMO sont imprimées sur un papier composé à partir de fibres recyclées et de fibres de bois issues de forêts gérées durablement.

HELMo est membre du :



\* Les montants indiqués sont donnés à titre indicatif pour les étudiants non boursiers de nationalité belge et de l'Union Européenne. Ce document n'a pas de valeur contractuelle.



## NOS INSTITUTS

PÉDAGOGIQUE

PARAMÉDICAL

SOCIAL

ÉCONOMIQUE & JURIDIQUE

INFORMATIQUE & TECHNIQUE

S'ORIENTER ET S'INFORMER :

[helmo.be/futur-etudiant](http://helmo.be/futur-etudiant)

- HELMo Siège Social (Liège) - Tél. : 04 222 22 00
- HELMo CFEL (Liège) - Tél. : 04 343 64 83
- **HELMo ESAS (Liège) - Tél. : 04 344 59 79**
- HELMo Huy - Tél. : 085 21 60 81
- HELMo Loncin - Tél. : 04 247 43 38
- HELMo Mode (Liège) - Tél. : 04 223 64 42
- HELMo Sainte-Croix - Campus des Coteaux (Liège) - Tél. : 04 223 26 28
- HELMo Campus de l'Ourthe (Angleur) - Tél. : 04 340 34 30
  - Gramme
  - Sainte-Julienne
  - Saint-Laurent
- HELMo Campus Guillemins (Liège) - Tél. : 04 229 86 50
- HELMo Saint-Roch (Theux) - Tél. : 087 54 29 70
- HELMo Verviers - Tél. : 087 30 00 92

### + 40 CURSUS

- Enseignant.e section 1 (maternel)
- Enseignant.e section 2 (primaire) - horaire de jour et adapté
- Enseignant.e section 3 (secondaire) :
  - Formation manuelle, technique, technologique et numérique
  - Français (Religion/FLE/EPC/ECA)
  - Langues germaniques
  - Mathématiques et formation numérique
  - Sciences
  - Sciences humaines
- Enseignant.e en Education physique et à la santé
- Educateur.trice spécialisé.e en accompagnement psycho-éducatif
- Spécialisation en Préparation physique et entraînement
- Accueil et éducation du jeune enfant
- Technologue de laboratoire médical
- Psychomotricité
- Infirmière responsable de soins généraux
- Spécialisation en Pédiatrie
- Spéc. en Santé Communautaire
- Spécialisation en SIAMU
- Sage-femme
- Master en Sciences infirmières
- Educateur.trice spécialisé.e en activités socio-sportives
- Assistant.e sociale
- Master en Ingénierie et action sociales
- Spécialisations à l'approche systémique - Travail social et Thérapie familiale
- Assurances et gestion du risque
- Comptabilité
- Coopération internationale
- Droit
- International Business - Commerce extérieur
- Management assistant, option Langues & Gestion
- Marketing
- Master en Expertise Comptable et Fiscale (en alternance)
- Master en Gestion publique (en alternance)
- Master en Sales management (en alternance)
- Automatisation
- Informatique - Développement d'applications
- Informatique - Intelligence artificielle
- Informatique - Sécurité des systèmes (Cybersécurité)
- Master en Architecture des systèmes informatiques
- Mécatronique et Robotique (en alternance)
- Robotique industrielle
- Technico-commerciale
- Master Ingénieur.e Industriel.le
  - Industrie
  - Génie énergétique durable
  - Industrial and business engineering
  - Textile - techniques de mode